



V
E
NCHÈRES

DIMANCHE 28 AVRIL 2019

SERGE POLYKOFF

I N D E X

Artiste	LOT
Raymond ABNER	9
Franco ADAMI	227 & 228
Arthur AESCHBACHER	144
Angel ALONSO	19 - 25 - 121
Marc ALSTERLIND	140
ARMAN	208 - 212 à 214
Jean ARP	84
Nasser ASSAR	110
Jean-Michel ATLAN	59 - 100 - 111 & 112 - 119
Roger Terry BARR	23
Martin BARRÉ	153 & 154
Jean BAZAINE	14 - 18 - 50 - 114 - 169 - 172 & 173 - 191
Serge BENOÎT	237
Roger BENSASSON	133
Louise BENTIN	6
Jean BERTHOLLE	21 - 67
Joseph BEUYS	207
Charles BÉZIE	142 & 143
Albert BITRAN	91 - 129
André BLOC	79 - 149
Francisco BORÈS	168
Martha BOTO	221
Victor BRAUNER	195
Pol BURY	68 - 148
Servando CABRERA MORENO	197
Marcelle CAHN	41 - 81 - 83
Moshé CASTEL	106
CÉSAR	211
Serge CHARCHOUNE	108
Max CHARVOLEN	160
Jacques CHEVALIER	35 - 61
Miguel CHEVALIER	222
John CHRISTOFOROU	186 à 189
Geneviève CLAISSE	39 - 150
James COIGNARD	131
Dikran DADERIAN	5
Horia DAMIAN	138
Olivier DEBRÉ	64 & 65 - 86 & 87
Fred DEUX	76
Marc DEVADE	164 - 166
Nejad Melih DEVRIM	71
Jean DEWASNE	155 & 156
Jean DEYROLLE	55
François DILASSER	141
Jacques DOUCET	99 - 104 - 137
Juan DOWNEY	234
DR REVOLT	255
Jeannie DUMESNIL	82
ERRÓ	250
Maurice ESTÈVE	63
ÉTIENNE MARTIN	229
Alekos FASSIANOS	236
Jean FAUTRIER	175
Pierre FICHET	30
Georges FOLMER	151
Odile de FRAYSSINET	218
Claude GARANJOU	122 - 126
Oscar GAUTHIER	20 - 26 - 34 - 43 - 54 - 70 - 94 - 97
Jacques GERMAIN	89 & 90 - 93
Roger-Edgar GILLET	22
Tony GONNET	7
Erwin GRAUMANN	78
Simon HANTAĪ	157 à 159
Jean HÉLION	24 - 178
Damien HIRST	233
Marc JANSON	132
JONONE	239
JR	252
Ladislav KIJNO	44 - 102 - 105 - 107
KNEZ	226
Bogdan KORCZOWSKI	134 - 139
Pierre-César LAGAGE	29
Victor LAKS	27
André LANSKOY	179
Charles LAPICQUE	190 - 196 - 198 - 199 - 201 - 202
Fernand LÉGER	204
Jean LE MOAL	74 - 135
Jean LEPPINI	10 - 147
Pierre LESIEUR	238
Sol LEWITT	162
Bengt LINDSTRÖM	180 à 185
Carl LINER	28
Dario LOPEZ	223 - 225
Benoît LUYCKX	224
Dora MAAR	92
Alberto MAGNELLI	75
Alfred MANESSIER	36 - 40 - 46 - 127 & 128 - 136
María MANTON	95
André MARFAING	62 - 72
André MASSON	177 - 200 - 203
Georges MATHIEU	73 - 77
Roberto MATTA	206
Jean MESSAGIER	58
MIMI THE CLOWN	251
Jean MIOTTE	118
Antoni MIRALDA	242
MR BRAINWASH	256
MONK	244 à 246
Jacques NESTLÉ	152
OBEY GIANT (FAIREY)	243 - 247 - 253
Pierre PALLUT	8 - 123 & 124
Jean-Luc PARANT	57 - 215 à 217 - 219 & 220
Philippe PASQUA	230 à 232
Hans PFEIFFER	11 & 12
Gilles PHILIPPOT	240 & 241
Joseph PICCILLO	193
James PICHETTE	1 à 4 - 13 - 38 - 45 - 48 - 60 - 85 - 98
Édouard PIGNON	171 - 176 - 192
Edgard PILLET	42 - 109
Jean-Pierre PINCEMIN	163
Lutka PINK	47
Serge POLIAKOFF	101 - 120
Bernard PRAS	235
Mario PRASSINOS	31 & 32 - 125
Bernard QUENTIN	52
QUICK	254
Marie RAYMOND	53
Georges ROHNER	194
Jean RUSTIN	56 - 103
Gérard SCHLOSSER	205 - 209
Gérard SCHNEIDER	113 - 116
Gustave SINGIER	49 - 174
Yvon TAILLANDIER	210
Pierre TAL-COAT	167
Roger-François THÉPOT	15 à 17
Selim TURAN	130
Léon TUTUNDJIAN	81 - 88
Geer VAN VELDE	33 - 37
Victor VASARELY	145 & 146
VHILS	248 & 249
Claude VIALLAT	161 - 165
Jean VILLIERI	66 - 69
Gérard VULLIAMY	51
Léon ZACK	96 - 115 - 117 - 170



Dimanche 28 avril 2019 à 14h30
3 impasse des Cheval-Légers – 78000 Versailles

TABLEAUX ABSTRAITS & CONTEMPORAINS SCULPTURES

Expositions publiques
Samedi 27 avril 2019 de 10h à 18h
Dimanche 28 avril 2019 de 11h à 12h
Et sur rendez-vous

Renseignements: Nathalie HENRIETTE, Marie RENOIR ou Olivier PERRIN au +33(0)1 39 50 69 82

CONDITIONS GÉNÉRALES DE VENTE

VERSAILLES ENCHERES est une société de ventes volontaires de biens meubles régie par la loi du 20 juillet 2011. VERSAILLES ENCHERES agit comme mandataire du vendeur qui contracte avec l'acquéreur.

Les ventes au enchères organisées par VERSAILLES ENCHERES sont soumises à la législation française et aux conditions générales ci-après énoncées.

1. LA MISE EN VENTE :

Obligations du vendeur

Le vendeur garantit à VERSAILLES ENCHERES et à l'acheteur :

Qu'il a la pleine propriété non contestée ou qu'il est mandaté par la personne ayant la pleine propriété non contestée des biens mis en vente, libres de toute réclamation, saisies, réserves de propriété, charges, garanties ou nantissement de la part de tiers, et qu'il peut valablement transférer la propriété pleine et entière desdits biens. Que les biens sont en règle avec le règlement douanier français. Pour les biens entrés sur le territoire français provenant d'un pays non membre de l'Union Européenne, que toutes les déclarations requises à l'importation et à l'exportation ont été dûment effectuées et les taxes afférentes dûment réglées.

Qu'il a mis à disposition de VERSAILLES ENCHERES toutes les informations concernant les biens mis en vente, notamment celles relatives à l'authenticité, l'origine, le titre de propriété, l'état, les obligations fiscales et douaniers.

En cas de non-respect de ses obligations, le vendeur sera tenu d'indemniser VERSAILLES ENCHERES et l'acheteur de tous dommages et préjudices engendrés par ce non-respect, qu'il soit partiel ou total.

En cas de doute sérieux quant aux garanties fournies par le vendeur, VERSAILLES ENCHERES se réserve le droit de retirer les biens mis en vente et d'en avertir l'acheteur. Si ce dernier demande l'annulation de la vente, de consentir à cette annulation au nom du vendeur, ce que le vendeur reconnaît et accepte.

En cas de retrait d'un objet avant la vente par un vendeur et après parution du catalogue ou en cas de modification d'un prix de réserve rendant impossible la mise en vente immédiate de l'objet, le vendeur sera tenu de verser à VERSAILLES ENCHERES à titre de dédommagement les honoraires acheteur et vendeur calculés sur la base de l'estimation médiane indiquée au catalogue. La remise de l'objet retiré sera soumise au règlement desdits honoraires. En l'absence de règlement, l'objet sera représenté à la vente sous les conditions de la réquisition de vente initiale.

LES EXPOSITIONS PUBLIQUES

Les expositions publiques permettent aux amateurs et acquéreurs potentiels d'examiner les biens mis en vente afin de prendre connaissance de l'ensemble de leurs caractéristiques. Les descriptions faites au catalogue, les étiquettes de présentation et les rapports sur l'état des lots ne sont que l'expression de la perception du lot par VERSAILLES ENCHERES et ne sauraient constituer la preuve d'un fait. Ces informations sont fournies afin de faciliter l'examen par l'amateur dont l'appréciation personnelle prévaut. Les dimensions sont données à titre indicatif et ne sauraient engager la responsabilité de VERSAILLES ENCHERES.

VERSAILLES ENCHERES s'attache à exposer au mieux les objets mis en vente et de manière sécurisée. Toute manipulation d'objet non supervisée par un membre de VERSAILLES ENCHERES se fait à vos propres risques. Certains objets fragiles peuvent porter la mention NE PAS TOUCHER, auquel cas, seul un membre de VERSAILLES ENCHERES sera habilité à manipuler ces biens et pourra vous le présenter sur demande.

ÉTAT DES BIENS MIS EN VENTE

Tous les biens sont vendus tels quels, dans l'état où ils se trouvent au moment de la vente avec leurs imperfections et défauts. Les indications données quant à l'état du lot, la présence d'accidents ou de restaurations sont mentionnées pour faciliter l'examen par l'acquéreur du lot qui reste soumis à son appréciation personnelle ou à celle de son expert. L'absence d'indication d'une restauration ou d'un accident n'implique nullement qu'un bien est soit exempt. De même, la mention de défauts n'implique pas l'absence de tout autre défaut.

Aucune réclamation ne pourra être admise une fois l'adjudication prononcée, une exposition préalable ayant permis aux acquéreurs de se faire une appréciation du lot.

Les restaurations d'usage et les réentoilages sont considérées comme des mesures conservatoires n'entraînant pas de dépréciation de l'objet.

L'état des cadres n'est pas garanti.

L'état de fonctionnement des objets d'horlogerie, leur mécanisme ainsi que les restaurations potentielles ne sont pas garantis. Les révisions et réglages sont à la charge de l'acquéreur.

Les pierres et les perles peuvent avoir fait l'objet d'embellissements, pratiques considérées comme usuelles dans le commerce international des pierres et perles et ne sauraient engager la responsabilité de VERSAILLES ENCHERES ou son expert en cas d'absence d'indication.

En cas de constatations notamment sur l'authenticité ou l'origine des objets vendus, VERSAILLES ENCHERES est tenue par une obligation de moyens. Sa responsabilité éventuelle ne peut être engagée qu'à la condition expresse qu'une faute personnelle et prouvée soit démontrée à son encontre.

INDICATIONS AU CATALOGUE

Les indications mentionnées au catalogue sont établies par VERSAILLES ENCHERES avec toute la diligence requise d'un opérateur de ventes volontaires de biens meubles aux enchères publiques.

Les indications sont établies compte tenu des informations communiquées par le vendeur, des connaissances artistiques, techniques et scientifiques et de l'avis généralement admis des experts et spécialistes aux vues des connaissances à la date de rédaction des indications.

VERSAILLES ENCHERES se réserve le droit d'apporter lors des expositions et pendant la vente des rectificatifs et des précisions quant à la description, l'origine, l'authenticité et l'état de l'objet, soit par le biais d'un affichage soit par une annonce orale.

Les photographies reproduites dans les catalogues et sur les sites de diffusion des ventes ne sont pas à l'échelle (sauf indication contraire). Elles n'ont donc aucune de valeur contractuelle.

De même, les couleurs des œuvres reproduites aux catalogues peuvent faire l'objet de variations dues à l'impression. Elles n'ont donc aucune valeur contractuelle.

L'estimation figure à côté de chaque lot dans le catalogue et ne comprend ni les frais à la charge de l'acheteur, ni la TVA.

Les estimations sont fournies à titre indicatif et ne peuvent être considérées comme impliquant la certitude que le bien sera vendu au prix estimé. Elles ne sauraient constituer une quelconque garantie.

Le prix de réserve est le prix minimum confidentiel arrêté avec le vendeur au-dessous duquel le bien ne sera pas vendu. Le prix de réserve ne peut être supérieur à l'estimation basse figurant dans le catalogue ou annoncée publiquement par l'opérateur de ventes volontaires et consignée au procès-verbal. Dans le cas où un bien ne comporterait pas de prix de réserve, la responsabilité de VERSAILLES ENCHERES ne saurait être engagée vis-à-vis du vendeur si le prix de vente est inférieur à l'estimation basse publiée au catalogue de vente.

EXPERTS

En vertu de l'article L. 321-29 du Code de Commerce, VERSAILLES ENCHERES peut faire appel à des experts afin de l'assister dans la description, l'authentification et l'estimation des biens mis en vente. Ceux-ci seront mentionnés au catalogue et en cas d'intervention après publication du catalogue, une mention sera faite par l'opérateur de ventes au enchères lors de l'ouverture de la vente.

VERSAILLES ENCHERES s'assure que les experts intervenant ont souscrit une assurance couvrant leur responsabilité professionnelle, étant précisé que VERSAILLES ENCHERES est responsable solidairement avec ses experts.

DROITS DE PROPRIÉTÉ INTELLECTUELLE

Aucune garantie n'est donnée quant à savoir si un bien est soumis à un copyright ou un droit d'auteur.

La vente des biens n'emporte en aucun cas cession des droits de propriété intellectuelle, notamment les droits de reproduction et de représentation.

2. LA VENTE :

Le mode usuel pour enchérir consiste à être présent en salle.

ENCHERES EN PERSONNE

VERSAILLES ENCHERES se réserve le droit de demander à tout acquéreur potentiel de justifier son identité et de fournir ses coordonnées bancaires. Dans le cadre de ventes de prestige, un enregistrement préalable des acquéreurs potentiels pourra être exigé.

Toute personne se portant enchérisseur s'engage à régler personnellement et immédiatement le prix d'adjudication augmenté des frais à la charge de l'acquéreur et de tous impôts et taxes qui pourraient être exigibles.

ENCHERES PORTEES PAR UN MANDAT

L'acquéreur agissant pour le compte d'un tiers devra se faire connaître au préalable des opérateurs de ventes volontaires de VERSAILLES ENCHERES en justifiant d'un mandat écrit de la part du mandant indiquant son identité et ses références bancaires.

Le mandataire est solidairement responsable avec le mandant. En cas de contestation de la part du mandant, le mandataire peut être tenu pour seul responsable de l'enchère.

ENCHERES PAR ORDRE D'ACHAT

VERSAILLES ENCHERES accepte, à titre gracieux et confidentiel, d'exécuter des ordres d'achat qui auront été rédigés au préalable par écrit selon un formulaire prévu à cet effet. Celui-ci devra être retourné 24 heures avant la vente concernée accompagnée d'une copie de pièce d'identité et d'un relevé d'identité bancaire. Pour des achats conséquents, il pourra être demandé une lettre accréditive de la Banque ou un dépôt de caution.

Si plusieurs ordres d'achat fixent un prix maximum identique, le premier arrivé aura la préférence. Si des enchères en salle atteignent un prix identique à un ordre d'achat, l'enchère en salle aura la priorité.

L'exécution des ordres d'achat étant un service gratuit, il ne pourra en aucune manière engager la responsabilité de VERSAILLES ENCHERES en cas d'erreur ou d'omission dans l'exécution des ordres reçus, comme en cas de non-exécution de ceux-ci.

ENCHERES PAR TELEPHONE

VERSAILLES ENCHERES accepte, à titre gracieux et confidentiel, de recevoir les enchères par téléphone d'un acquéreur potentiel mais ne pourra en aucune manière être tenue responsable en cas de difficulté de liaison téléphonique, d'erreur ou d'omission dans l'exécution des ordres reçus, comme en cas de non-exécution de ceux-ci. VERSAILLES ENCHERES se réserve le droit d'enregistrer les communications téléphoniques durant la vente. Les enregistrements seront conservés jusqu'au règlement du prix, sauf contestation.

ENCHERES PAR INTERNET

Les amateurs ont également la possibilité d'enchérir en ligne par les sites partenaires qui seront indiqués dans les catalogues ou en se renseignant directement auprès de VERSAILLES ENCHERES. Les enchères en ligne sont régies par des sociétés indépendantes de VERSAILLES ENCHERES, toute contestation quant aux difficultés de liaison à la non-exécution des ordres transmis ne pourra engager la responsabilité de VERSAILLES ENCHERES. Les amateurs inscrits sur les sites afin de suivre la vente en « Live » qui remportent l'enchère d'un bien s'engageant dans les mêmes conditions qu'un enchérisseur en salle à régler au comptant et immédiatement après la vente pour l'intégralité du prix, frais et taxes, même en cas d'obligation de l'obtention d'une licence d'exportation.

DÉROULEMENT DE LA VENTE

L'opérateur de ventes volontaires de VERSAILLES ENCHERES dirigera la vente de façon discrétionnaire, en veillant à la liberté des enchères et à l'égalité entre l'ensemble des enchérisseurs tout en respectant les usages établis. Les enchères suivent l'ordre des numéros au catalogue mais l'opérateur de ventes volontaires reste libre de fixer l'ordre de progression des enchères et les enchérisseurs sont tenus de s'y conformer.

Le plus offrant et dernier enchérisseur sera l'adjudicataire. En cas de contestation au moment des adjudications, s'il est établi que deux ou plusieurs enchérisseurs ont simultanément porté une enchère équivalente, soit à haute voix, soit par signe, et réclament en même temps cet objet après le prononcé du mot « adjugé », ledit objet sera immédiatement remis en vente au prix proposé par les enchérisseurs et tous les amateurs présents pourront concourir à cette deuxième mise en adjudication.

Le vendeur n'est pas autorisé à enchérir directement ou par le biais d'un intermédiaire sur les lots qu'il a mis en vente. Seul l'opérateur de ventes volontaires se réserve le droit de porter des enchères pour le compte du vendeur en cas de prix minimum fixé au préalable, afin d'atteindre ce prix de réserve.

L'opérateur de ventes volontaires assure la police de la vente et peut faire toutes réquisitions pour y maintenir l'ordre ; il se réserve le droit d'interdire l'accès de sa salle des ventes pour justes motifs.

ACCÈS AUX BIENS PENDANT LA VENTE

Par mesure de sécurité, les biens ne seront pas accessibles pendant la vente.

3. APRES LA VENTE

FRAIS

Les acquéreurs paieront en sus des enchères, les frais suivants:
Art impressionniste, moderne et contemporain (Par lot et par tranche dégressive) :
- de 1 à 100 000 € : 25 % HT + TVA (20%) soit 30 % TTC
- de 100 000 € à 800 000 € : 20 % HT + TVA (20%) soit 24 % TTC
- au-delà de 800 000 € : 10 % HT + TVA (20%) soit 12 % TTC
Joierie, Bijoux, montres et argenterie : 22% HT + TVA (20%) soit 26,40 % TTC
Art ancien : Mobilier, objets d'art, tableaux 23% HT + TVA (20%) soit 27,6% TTC
Livres anciens et modernes : 24% HT + TVA (5,5%) soit 25,32% TTC
Ventes on line : 23%HT + TVA (20%) soit 27,60% TTC

Pour les lots en importation temporaire d'un pays tiers à l'Union Européenne, indiqués par un astérisque*, il convient d'ajouter aux commissions et taxes indiquées ci-dessus, la TVA à l'import de 5,5 % du prix d'adjudication. En ce qui concerne les bijoux et pierres non montées, les montres, les automobiles, les vins et spiritueux et les multiples il convient d'ajouter aux commissions et taxes indiquées ci-dessus, la TVA à l'import de 20% du prix d'adjudication.

Les taxes (TVA sur commission et TVA à l'import) peuvent être rattachées à l'adjudicataire sur présentation des justificatifs d'exportation hors Union Européenne sur présentation dans un délai de 3 mois suivant la vente de la déclaration d'exportation du bien acquis visé par le service des Douanes pour les personnes physiques et dans un délai d'un mois pour les personnes morales. Ce document devra mentionner VERSAILLES ENCHERES comme expéditeur et l'acheteur (membre nom et adresse indiqués au bordereau d'achat) comme destinataire du bien.

Un adjudicataire de l'Union Européenne justifiant d'un numéro intracommunautaire sera dispensé d'acquitter la TVA sur les commissions sur présentation de ses justificatifs d'enregistrement commercial.

LE PAIEMENT

Le paiement par l'adjudicataire interviendra au comptant immédiatement après la vente, pour l'intégralité du prix, frais et taxes, même en cas d'obligation de l'obtention d'une licence d'exportation. L'acquéreur pourra s'acquitter de sa dette par les moyens suivants. En espèces en euros.

Jusqu'à 1 000 € (adjudication + frais de vente) pour les particuliers ressortissants français

Jusqu'à 15 000 € (adjudication + frais de vente) pour les particuliers ressortissants étrangers sur présentation de leur pièce d'identité.

Par chèque bancaire certifié en euros avec présentation obligatoire de deux pièces d'identité en cours de validité. Les chèques tirés sur une banque étran-

gère non encaissables en France ne sont pas acceptés.

Par virement bancaire en euros sur le compte VERSAILLES ENCHERES dont le RIB sera communiqué à l'acquéreur.

Par carte bancaire VISA ou MasterCard sur présentation d'un justificatif d'identité. L'identité du porteur de la carte devra être celle de l'acheteur.

RETRAIT DES ACHATS

Aucun lot ne sera délivré à l'acquéreur avant acquittement de l'intégralité des sommes dues. En cas de paiement par chèque ou par virement, la délivrance des objets pourra être différée jusqu'à l'encaissement. L'acheteur ne devient propriétaire du bien adjugé qu'à compter du règlement intégral et effectif à VERSAILLES ENCHERES du prix, des commissions et des frais afférents.

Des l'adjudication prononcée, les objets adjugés sont placés sous l'entière responsabilité de l'acquéreur qui devra faire assurer son lot.

Les acquéreurs bénéficient d'un magasinage gracieux, pendant une durée de 7 jours. Au-delà, il sera prélevé des frais de magasinage de 10€HT par jour et par lot.

Ce service n'entraîne pas la responsabilité de VERSAILLES ENCHERES en cas de dégradation ou vol du bien, le transfert de propriété étant effectif dès l'adjudication prononcée. Il conviendra à l'acquéreur d'assurer son bien.

Le mobilier et les objets volumineux seront stockés chez un prestataire extérieur qui facturera directement des frais de garde à l'acquéreur.

Il appartient à l'acquéreur de vérifier la conformité de son achat lors de sa remise.

LIVRAISON DES BIENS

VERSAILLES ENCHERES ne se charge pas des transports et livraisons des biens acquis ; il convient à l'acquéreur de prendre contact avec le transporteur de son choix qui se chargera de venir emballer et enlever les biens pour le compte de l'acquéreur, celui-ci aura au préalable indiqué le nom du prestataire extérieur choisi par écrit VERSAILLES ENCHERES à qui elle devra délivrer le bien.

ENLEVEMENT DES LOTS NON VENDUS PAR LES VENDEURS

Les lots non vendus doivent être retirés dans les meilleurs délais par le vendeur au plus tard dans les 15 jours suivant la vente publique. A défaut, les frais de dépôt et de garde des objets invendus seront supportés par le vendeur, au tarif habituel en pareille matière. VERSAILLES ENCHERES ne sera tenu d'aucune garantie à l'égard du vendeur concernant ce dépôt.

PRÉEMPTION DE LETAT FRANÇAIS

L'Etat français dispose d'un droit de préemption sur les œuvres d'art mises en vente publique conformément aux textes en vigueur. L'exercice de ce droit intervient immédiatement après le coup de marteau, le représentant de l'Etat devant manifester de manière orale et audible la volonté de l'Etat de se substituer à l'acquéreur. Cette préemption devra être confirmée dans un délai de quinze jours à compter de la vente. Dans ce cas, l'Etat se substitue au dernier enchérisseur. En cas de non-confirmation par l'Etat de sa préemption, le dernier enchérisseur devient de plein droit adjudicataire du lot. VERSAILLES ENCHERES ne pourra être tenu responsable des conditions de la préemption par l'Etat.

EXPORTATION

L'exportation de tout bien de France vers un autre pays et l'importation dans un pays tiers peut être soumise à certaines autorisations (certificats d'exportation, autorisations douaniers). Il est de la responsabilité de l'acheteur d'obtenir les autorisations requises.

Le fait qu'une autorisation d'exportation ou d'importation requise soit refusée ou que l'obtention d'une autorisation prenne du retard ne pourra aucunement justifier l'annulation de la vente ni le retard dans le paiement du montant total dû.

Un Certificat d'exportation est nécessaire pour le déplacement d'un bien culturel depuis la France vers un autre pays membre. Il est délivré par le service compétent du Ministère de la Culture. Ce certificat pourra être demandé par la Maison de Ventes pour le compte de l'acheteur après la vente.

Pour les biens culturels exportés hors de l'Union Européenne, outre le Certificat d'exportation, une licence d'exportation ainsi qu'une déclaration en Douanes sera nécessaire. Dans ce cas, l'acheteur devra s'assurer les services d'un transitaire afin de solliciter les autorisations requises.

Il est précisé qu'en vertu de l'art. L. 114-1 du Code du Patrimoine, quiconque exporte ou tente d'exporter un bien culturel sans avoir obtenu les autorisations requises est soumis à des sanctions pénales.

Les œuvres d'art sont considérées comme des biens culturels en fonction de critères d'âge et de valeur (décret n° 93-124 du 29 janvier 1993 et règlement CE n°116/2009 du 18 décembre 2009).

Il est conseillé aux acheteurs et aux vendeurs de conserver tout document relatif à l'importation ou l'exportation d'un bien, car pouvant être réclamé à tout moment par les services gouvernementaux.

Espèces protégées et en voie de disparition (convention CITES du 3 mars 1973)

Les objets contenant des matières animales comme l'ivoire, les carapaces de tortue, les fanons de baleine, rostrés, etc., indépendamment de l'âge ou de la valeur, requièrent une autorisation spéciale du Ministère de l'Environnement avant de pouvoir quitter le territoire français. Une autorisation d'exportation ne garantit pas la possibilité d'obtenir une licence d'importation dans un autre pays. Il convient aux acheteurs de vérifier auprès des autorités compétentes de leur pays les conditions d'obtention d'une telle licence et d'en faire la demande.

L'impossibilité d'obtenir une licence d'exportation et/ou d'importation n'entraîne pas l'annulation de la vente et ne justifie aucunement tout retard de paiement des sommes dues.

4. INCIDENTS DE VENTE

Double-enchère :

En cas de double-enchère reconnue effective par l'opérateur de ventes volontaires, l'objet sera immédiatement remis en vente à la dernière enchère obtenue.

En cas d'enchères tardives par voie électronique au moment du prononcé de l'adjudication, il sera alors donné la préférence à l'adjudicataire présent dans la salle de vente.

Folle enchère :

A défaut de paiement par l'adjudicataire après une mise en demeure restée infructueuse, le bien est remis en vente à la demande du vendeur sur folle enchère sans le préjudice de dommages et intérêts à devoir par la suite à la société de vente.

Le vendeur peut également accorder un délai de paiement supplémentaire à l'acquéreur s'il en fait la demande auprès de VERSAILLES ENCHERES. Dans le cadre de la réitération des enchères, VERSAILLES ENCHERES se réserve le droit de réclamer à l'adjudicataire défaillant à son choix : le paiement de la différence entre le prix d'adjudication initial et le prix d'adjudication sur réitération des enchères, s'il est inférieur, ainsi que les coûts générés par les nouvelles enchères ; des intérêts au taux légal, le remboursement des coûts supplémentaires engendrés par sa défaillance.

VERSAILLES ENCHERES se réserve également le droit de procéder à toute compensation avec les sommes dues par l'adjudicataire défaillant ainsi que d'exclure de ses ventes futures tout adjudicataire qui n'aura pas respecté les présentes conditions de vente.

COMPÉTENCE JURIDICTIONNELLE

Les présentes conditions générales de vente, la vente et tout ce qui y rapporte sont régies par le droit français. Les vendeurs, les acheteurs ainsi que les mandataires de ceux-ci acceptent que toute action judiciaire relève de la compétence exclusive des tribunaux du ressort de Versailles. Les dispositions des présentes conditions générales sont indépendantes les unes des autres.

1

James PICHETTE (1920-1996)

COMPOSITION

Gouache sur papier marouflé sur toile signé en haut à gauche
16,5 x 13 cm

€ 150 - 200

Provenance

Collection particulière

2

James PICHETTE (1920-1996)

COMPOSITION

Gouache sur papier marouflé sur toile signé en bas à gauche
16,5 x 13 cm

€ 150 - 200

Provenance

Collection particulière

3

James PICHETTE (1920-1996)

COMPOSITION

Gouache sur papier marouflé sur toile signé en haut à droite
16,5 x 13 cm

€ 150 - 200

Provenance

Collection particulière

4

James PICHETTE (1920-1996)

COMPOSITION, 1950

Encre sur papier marouflé sur toile signé et daté en bas
vers la gauche

65 x 50 cm

€ 200 - 300

Provenance

Collection particulière, Paris

Non reproduit au catalogue



	1
2	3





5

Dikran DADERIAN (né en 1929)

COMPOSITION, 1961

Huile sur toile signée et datée en bas à droite
20 x 27 cm

€ 200 - 300

Provenance

Collection particulière, Paris



6

Louise BENTIN (1904-1998)

COMPOSITION

Aquarelle sur papier signé en bas à droite
19,5 x 25 cm

€ 100 - 150

Provenance

Atelier de l'artiste

Collection particulière



7

Tony GONNET (1909-2004)

COMPOSITION, 1954

Huile sur toile marouflée sur panneau signée
et datée en bas à droite, contresigné et daté au dos
22 x 28 cm

€ 200 - 300

Provenance

Atelier de l'artiste

Collection particulière, Paris

8

Pierre PALLUT (1918-1999)

« P 101 », 1996

Huile sur papier signé en bas à droite,
daté et titré au dos

48 x 55 cm

€ 500 - 600

Provenance

Collection de la famille de l'artiste

Exposition

Galerie Rouland, Paris



9

Raymond ABNER (1919-1999)

« BARRE BLEU », 1954

Huile sur toile signée en bas à
droite, contresignée, datée, titrée
et située « Paris » au dos

27 x 34,5 cm

€ 400 - 600

Provenance

Collection de Monsieur S.



10

Jean LEPIEN (1910-1991)

COMPOSITION, 1957

Gouache sur papier monogrammé
en bas à gauche, daté en bas à droite
contresigné et daté au dos

37 x 45 cm

€ 400 - 600

Provenance

Collection de Monsieur S.





11

Hans PFEIFFER (1907-1952)

COMPOSITION, 1928

Aquarelle sur papier monogrammé et daté en bas à droite
47 x 31 cm

€ 200 - 300

Provenance

Collection particulière, Paris

12

Hans PFEIFFER (1907-1952)

« BROUILLARD LÉGER », 1927

Aquarelle sur papier monogrammé et daté en bas à droite
signé et daté au dos

56 x 50 cm

€ 200 - 300

Provenance

Collection particulière, Paris

13

James PICHETTE (1919-1981)

COMPOSITION, 1957

Pastel et encre sur papier signé et daté en bas à droite
65 x 50 cm

€ 300 - 400

Provenance

Collection particulière, Paris

14

Jean BAZAINE (1904-2001)

SANS TITRE

Encre sur papier

20 x 14 cm

€ 150 - 200

Provenance

Atelier de l'artiste

Collection de la famille de l'artiste

Non reproduit au catalogue

11

12 13



15

Roger-François THÉPOT (né en 1925)

COMPOSITION

Gouache sur papier
60 x 46 cm

€ 400 - 500

Provenance
Collection de Monsieur S.



16

Roger-François THÉPOT (né en 1925)

COMPOSITION, 1956

Gouache sur papier journal signé et daté en bas à gauche
67 x 51,5 cm

€ 400 - 500

Provenance
Collection de Monsieur S.

17

Roger-François THÉPOT (né en 1925)

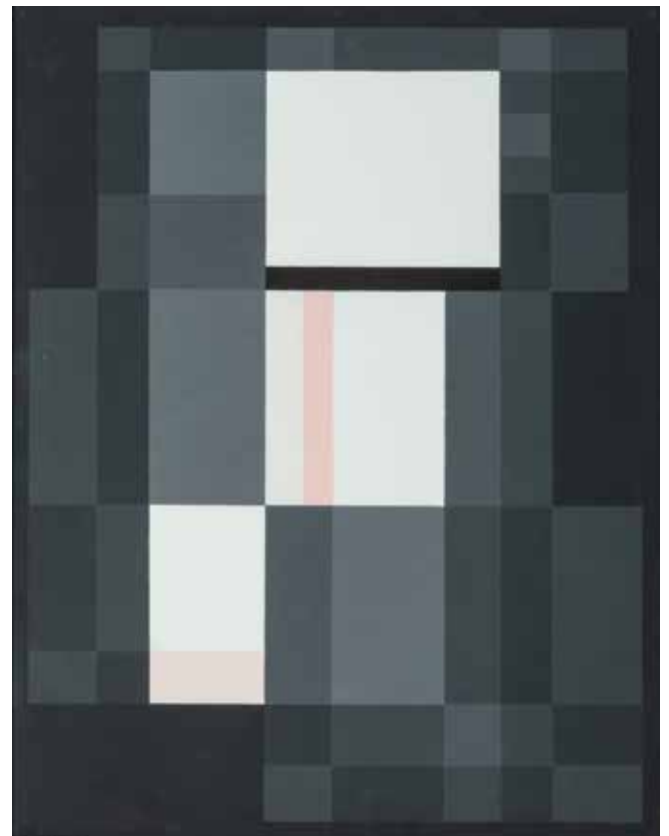
COMPOSITION, 1958

Gouache sur papier signé et daté en bas à gauche
68 x 52 cm

€ 400 - 500

Provenance
Collection de Monsieur S.

15
16 17





18

Jean BAZAINE (1904-2001)

« ROCHE TAILLÉE », 1955

Aquarelle et mine de plomb sur papier

signé et daté en bas à droite

15 x 23 cm

€ 1 500 - 2 000

Provenance

Atelier de l'artiste

Collection de la famille de l'artiste



19

Angel ALONSO (1923-1994)

COMPOSITION, 1957

Encre de Chine et lavis sur papier monogrammé
et daté en bas à droite

52 x 37 cm

€ 600 - 800

Provenance

Collection particulière, Paris



20

Oscar GAUTHIER (1921-2009)

COMPOSITION, 1959

Encre de Chine sur papier marouflé sur toile
signé et daté en bas à droite

75 x 108 cm

€ 1 000 - 1 500

Provenance

Collection particulière, Paris

21

Jean BERTHOLLE (1909-1996)

COMPOSITION, 1958
Gouache sur papier signé
et daté en bas à droite
37 x 45 cm

€ 1 000 - 1 200

Provenance
Galerie Roque, Paris, référencé
sous le numéro 373



22

Roger-Edgar GILLET (1924-2004)

COMPOSITION, 1959
Encre et aquarelle sur papier
signé et daté en bas à droite
39 x 49 cm

€ 800 - 1 000



23

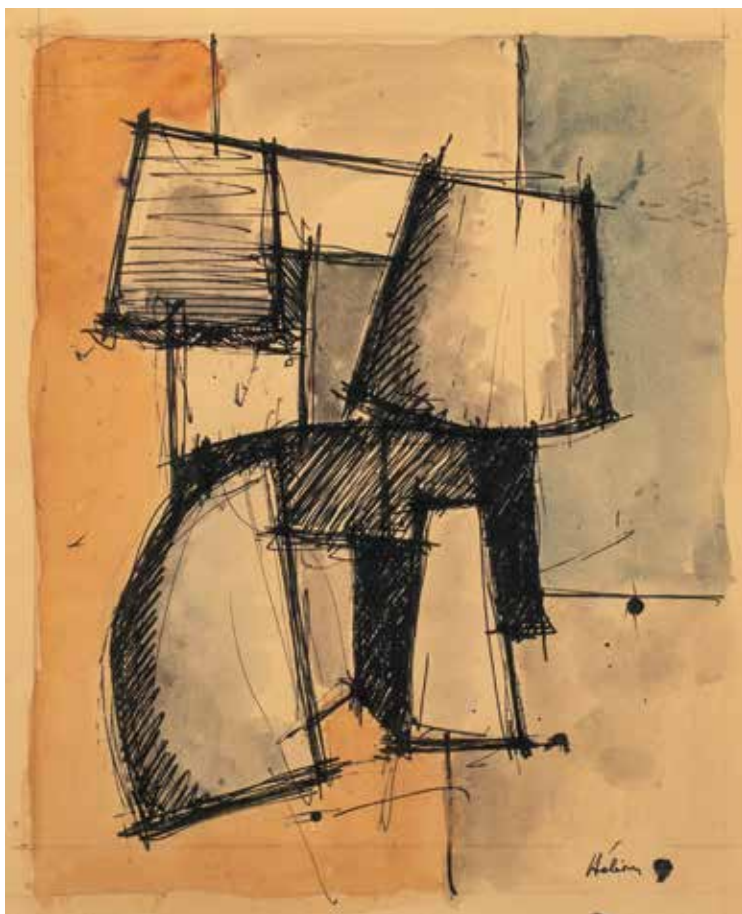
Roger Terry BARR (né en 1921)

COMPOSITION, 1959
Huile sur toile signée et datée
en bas gauche
54 x 65 cm

€ 300 - 500

Provenance
Collection particulière





24
Jean HÉLION (1904-1987)
 SANS TITRE, vers 1935
 Aquarelle et encre sur papier signé en bas à droite
 27,5 x 22 cm
 € 5 000 - 7 000

Certificat de Jacqueline Hélion

Provenance
 Collection particulière

25
Angel ALONSO (1923-1994)
 SANS TITRE, 1956
 Huile sur panneau monogammé et daté en bas à gauche
 116 x 81 cm
 € 1 500 - 2 000

Provenance
 Collection particulière, Paris

***26**
Oscar GAUTHIER (1921-2009)
 COMPOSITION
 Gouache sur papier signé en bas à droite
 49 x 31,5 cm
 € 1 200 - 1 500



24
 25 26



27

Victor LAKS (1924-2011)

COMPOSITION, 1959

Huile sur toile signée et datée
sur le châssis au dos
100 x 73 cm

€ 1 000 - 1 500

Provenance
Collection de Madame et Monsieur L.

28

Carl LINER (1914 - 1997)

COMPOSITION, 1968

Huile sur papier signé et daté en bas
à gauche
72 x 50 cm

€ 800 - 1 000

Provenance
Galerie Raymonde Cazenave, Paris

29

Pierre-César LAGAGE (1911-1977)

COMPOSITION, 1963

Huile sur carton signé et daté en bas
à droite
38 x 24 cm

€ 500 - 600



27
28 29





30

Pierre FICHET (1927-2007)

COMPOSITION, 1956

Huile sur toile signée et datée en bas à gauche

numérotée « N°26 » au dos

60 x 73 cm

€ 2 000 - 3 000

Provenance

Galerie Arnaud, Paris

Collection particulière



31

Mario PRASSINOS (1916-1985)

SANS TITRE, 1956

Encre de Chine sur papier daté « 24 août 56 »

en bas vers la gauche

47 x 62 cm

€ 800 - 1 000



32

Mario PRASSINOS (1916-1985)

« ALPILLES IV », 1952

Encre de Chine sur papier marouflé sur toile

signé et daté « 20 août 52 » en bas vers la gauche, daté,

titré et situé « Eygalières » au dos

57 x 76 cm

€ 1 500 - 2 000

Provenance

Atelier de l'artiste

Galerie de France, Paris

Collection particulière, Paris

Expositions

Mario Prassinos, Galerie de France, Paris, 1953

Stedelijk van Abbemuseum, Eindhoven, Pays-Bas, 1953

Elf tijdgenoten uit Parijs Gravenhage, Pays-Bas, 1953,

répertorié sous le numéro 62

Gleemeente Musea, Amsterdam, Pays-Bas, 1953

*33

Geer VAN VELDE (1898-1977)

COMPOSITION

Gouache sur papier monogrammé

du cachet en bas à droite

19,5 x 23 cm

€ 3 500 - 4 500

Certificat de Piet Moget



*34

Oscar GAUTHIER (1921-2009)

COMPOSITION, 1953

Gouache sur papier signé et daté

en bas à droite

31,5 x 49 cm

€ 1 500 - 2 000



35

Jacques CHEVALIER (1924-1999)

COMPOSITION

Huile sur toile signée en bas à droite

90 x 130 cm

€ 500 - 700

Provenance

Collection de Monsieur S.





36

Alfred MANESSIER (1911-1993)

«LUMIÈRE VERTE», 1950

Aquarelle sur papier signé

et daté en bas à droite, titré au dos

19 x 28 cm

€ 2 500 - 3 000

Provenance

Atelier de l'artiste

Collection particulière

Bibliographie

Sera répertoriée dans le catalogue de l'œuvre de l'artiste en préparation par Christine Manessier



37

Geer VAN VELDE (1898-1977)

COMPOSITION

Gouache sur papier monogrammé en bas à droite

44 x 43 cm

€ 3 000 - 4 000

Certificat de Piet Moget



38

James PICHETTE (1920-1996)

COMPOSITION

Gouache sur papier marouffé sur toile signé en haut à gauche

17 x 13 cm

€ 150 - 200

Provenance

Collection particulière

Non reproduit au catalogue

39

Geneviève CLAISSE (1935-2018)

« DOUBLE PAYSAGE », 1960

Gouache sur papier signé en bas à droite et daté

en bas à gauche

39 x 39 cm

€ 1 500 - 2 000

Exposition

Galerie Denise René, Paris

40

Alfred MANESSIER (1911-1993)

COMPOSITION, 1954

Aquarelle sur papier signé
et daté en bas à droite
19 x 28 cm

€ 2 500 - 3 000

Provenance
Atelier de l'artiste
Collection particulière

Bibliographie
Sera répertoriée dans le catalogue
de l'œuvre de l'artiste en préparation
par Christine Manessier



41

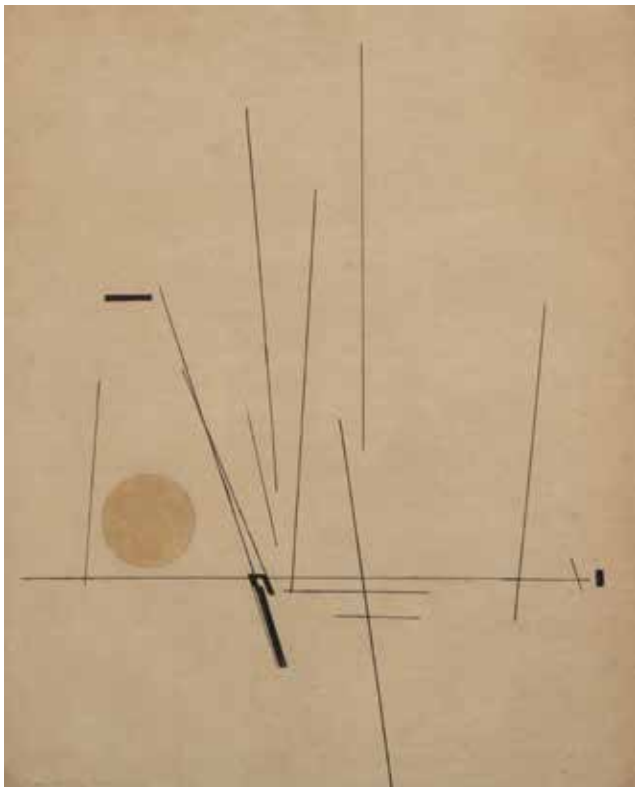
Marcelle CAHN (1895-1982)

COMPOSITION, 1952

Encre et collage de gommette sur papier signé
et daté en bas à gauche
39 x 31 cm

€ 1 500 - 2 000

Provenance
Collection de Monsieur S.



42

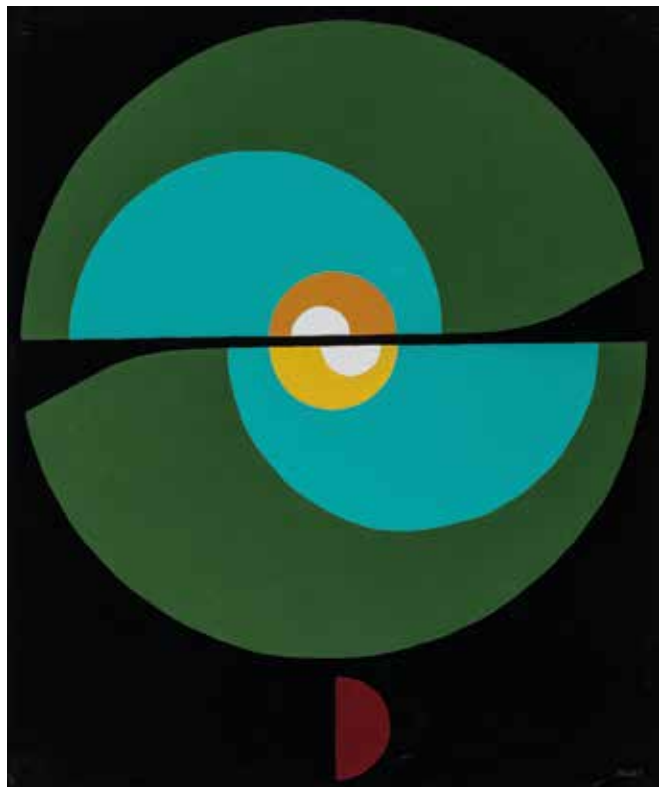
Edgard PILLET (1912-1996)

COMPOSITION, vers 1950-1951

Huile sur toile signée en bas à droite
et numérotée « VIII » au dos
100 x 83 cm

€ 3 000 - 5 000

Provenance
Collection de Monsieur S.





43
Oscar GAUTHIER (1921-2009)
 COMPOSITION, 1958
 Huile sur panneau signé en bas à droite
 et daté au dos
 30 x 24 cm
 € 1 500 - 2 000

Provenance
 Collection de Madame et Monsieur L.

44
Ladislav KIJNO (1921-2012)
 COMPOSITION, 1953
 (SÉRIE DES GALETS)
 Huile sur toile signée et datée en bas à gauche
 45 x 35 cm
 € 3 000 - 4 000

45
James PICHETTE (1920-1996)
 « CHIOGGIA II », 1956
 Huile sur toile signée et datée en bas à gauche,
 contresignée, datée et titrée au dos
 100 x 65 cm
 € 1 000 - 1 200

Certificat de l'artiste
 Provenance
 Collection de Monsieur S.

43
44 45



46

Alfred MANESSIER (1911-1993)

COMPOSITION, 1950
(ÉTUDE POUR FORÊT DE SAPINS DANS LE JURA)
Aquarelle sur papier signé et daté en bas à droite
32,5 x 25 cm

€ 2 500 - 3 000

Provenance
Atelier de l'artiste
Collection particulière

Bibliographie
Sera répertoriée dans le catalogue de l'œuvre de l'artiste
en préparation par Christine Manessier

47

Lutka PINK (né en 1916)

COMPOSITION, 1965
Huile sur toile signée en bas à droite, contresignée
datée et numérotée « 207 » au dos
146 x 97 cm

€ 800 - 1 000

Provenance
Collection de Monsieur S.

48

James PICHETTE (1920-1996)

COMPOSITION, 1949
Gouache sur papier signé et daté en bas à droite
37,5 x 27 cm

€ 200 - 300

Provenance
Collection de Monsieur S.

Exposition
Pichette - Oeuvres de 1945 à 1975.
Salle des cordeliers, Châteauroux, 1975



46
47 48





49

Gustave SINGIER (1909-1984)

COMPOSITION, 1962

Encre sur papier signé et daté en bas à droite
45 x 56 cm

€ 1 500 - 2 000

Provenance

Galerie Michel Broomhead, Paris

Collection particulière, Paris



50

Jean BAZAINE (1904-2001)

« SAINT GUÉNOLÉ », 1947

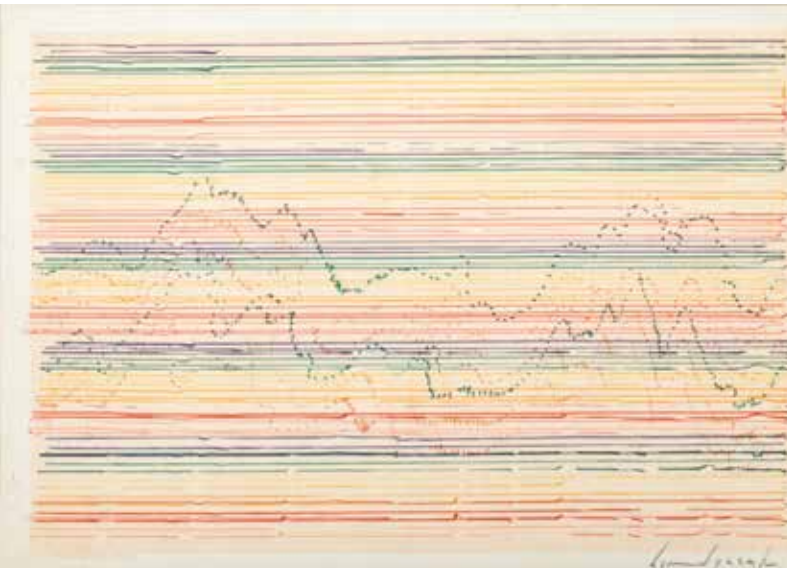
Pastel et mine de plomb sur papier signé, daté
et titré en bas à droite, dédié en bas à gauche
12,5 x 20 cm

€ 800 - 1 000

Provenance

Atelier de l'artiste

Collection de la famille de l'artiste



51

Gérard VULLIAMY (1909-2005)

COMPOSITION, 1947

Fusain sur papier signé et daté en bas à droite
27 x 20 cm

€ 150 - 200

Provenance

Collection de Monsieur S.

Non reproduit au catalogue

52

Bernard QUENTIN (né en 1923)

COMPOSITION

Dessin au feutre sur papier millimétré
signé en bas à droite

30 x 42 cm

€ 150 - 200

Provenance

Collection particulière, Paris

53

Marie RAYMOND (1908-1989)

« ABSTRACTION », 1946

Huile sur toile signée en bas à droite

38 x 46 cm

€ 4 000 - 6 000

Provenance

Collection particulière, Paris

Exposition

Marie Raymond Rétrospective 1937-1987

Musée d'Art Moderne et d'Art Contemporain, Nice,

1993 reproduit dans le catalogue de l'exposition

en pleine page en couleur page 61



54

Oscar GAUTHIER (1921-2009)

COMPOSITION, 1958

Gouache sur papier signée et datée en bas à droite

48 x 64 cm

€ 1 500 - 2 000



55

Jean DEYROLLE (1911-1967)

« MAGNANCE », 1964

(GORGES OCTOBRE 1964, OPUS 770)

Tempéra sur toile signée en bas à gauche

datée et titrée au dos

38 x 46 cm

€ 2 000 - 3 000

Expositions

Galerie Bongers, Paris, 1965

Genève, 1972, reproduite sous le numéro 4
du catalogue

Bibliographie

Georges Richar-Rivier, *Deyrolle, catalogue raisonné*

de l'œuvre peint, éditions Cercle d'Art, Paris, 1992,

reproduit sous le n°64-21 page 243





56

Jean RUSTIN (1928-2013)

COMPOSITION, 1963

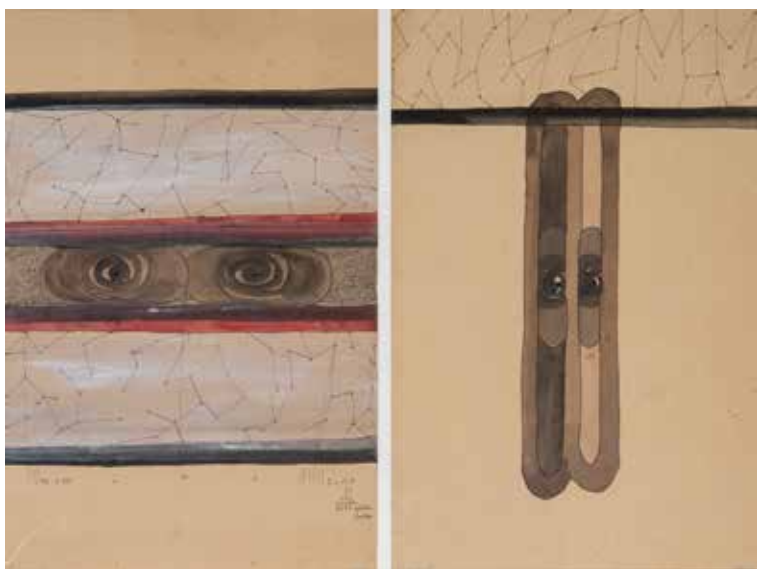
Huile sur toile signée et datée en bas au centre

81 x 100 cm

€ 3 000 - 4 000

Provenance

Collection particulière, Paris



57

Jean-Luc PARANT (né en 1944)

SANS TITRE, 1961

(ÉTUDES)

Deux encres et techniques mixtes sur papiers

signés en bas à gauche et datés en bas à droite

50 x 32 cm chaque

€ 400 - 600

Provenance

Collection de Monsieur F., Paris



58

Jean MESSAGIER (1920-1999)

COMPOSITION

Gouache sur papier signé en bas à droite

74,5 x 104,5 cm

€ 600 - 800

Provenance

Collection particulière, Paris

59

Jean-Michel ATLAN (1913-1960)

COMPOSITION, 1953

Pastel sur carton signé en bas à gauche
42 x 32 cm

€ 6 000 - 8 000

Provenance

Collection particulière, Séoul

Exposition

Rétrospective Atlan, premières périodes 1940-1954
Musée des Beaux-Arts, Nantes, 1986, rep. p. 119

Bibliographie

Atlan, premières périodes 1940-1954, Ed. Adam Biro, Paris, 1989 rep. p. 119

J. Polieri et K. White, *Atlan, catalogue raisonné de l'Œuvre peint*,
Ed. Gallimard, Paris, 1996, rep. n°1163, p. 476

60

James PICHETTE (1920-1996)

« ALIF », 1981

Acrylique sur toile signée en bas à droite contresignée
datée et titrée au dos

41 x 27 cm

€ 300 - 400

Provenance

Galerie Sylvie Lanel, Honfleur

Collection particulière, Paris

Exposition

Galerie Sylvie Lanel, Honfleur, 1990

61

Jacques CHEVALIER (1924-1999)

COMPOSITION

Huile sur toile signée en bas à droite

73 x 54 cm

€ 300 - 400

Provenance

Collection de Monsieur S.



59
60 61





62

André MARFAING (1925-1987)

COMPOSITION, 1971

Huile sur papier signé et daté en haut à gauche

65 x 50 cm

€ 5 000 - 6 000

Provenance

Collection particulière

« Le noir et le blanc me semblent avoir le caractère de simplicité, d'absolu et de rigueur qui me convient »

ANDRÉ MARFAING



63

Maurice ESTÈVE (1904-2001)

COMPOSITION, 1978

Fusain et pastel sur papier signé et daté en bas à gauche

48 x 42,5 cm

€ 15 000 - 18 000

L'authenticité de cette œuvre a été confirmée par Monique Prudhomme-Estève

Bibliographie

Répertorié sous le numéro 2050-1978 dans les archives de Maurice Estève

« Il n'y a pas chez moi d'image préalable; pas de forme que je souhaite a priori sur une toile.

Au moment même où je peins, il s'opère un échange, une conversation s'établit entre moi et le tableau au fur et à mesure que celui-ci s'organise. »

MAURICE ESTÈVE

64

Olivier DEBRÉ (1920-1999)

« OBIDOS », 1973

Huile sur toile signée,
datée et titrée au dos
46 x 55 cm

€ 12 000 - 15 000

Provenance

Collection particulière



*« Toute ma peinture
est sortie du sourire »*

OLIVIER DEBRÉ

65

Olivier DEBRÉ (1920-1999)

« DANEMARK PETITE NOIR

OPAQUE », 1978

Huile sur toile signée,
datée et titrée au dos
54 x 65 cm

€ 8 000 - 10 000

Provenance

Collection de Monsieur F., Paris





66

Jean VILLIERI (1896-1982)

« EST-CE À DIRE CEPENDANT », 1947

Huile sur toile signée en bas à droite,
contresignée, datée, titrée et située

« Cagnes sur mer » au dos

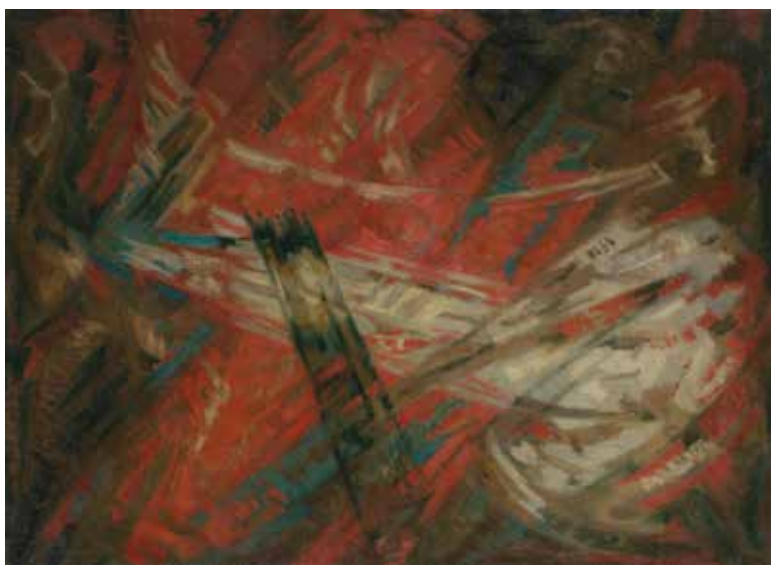
73 x 92 cm

€ 1 000 - 1 200

Provenance

Galerie Arnoux, Paris

Collection particulière



67

Jean BERTHOLLE (1909-1996)

COMPOSITION, 1960

Huile sur toile signée, datée
et dédicacée en bas à droite

73 x 102 cm

€ 2 000 - 3 000

Provenance

Collection particulière



68

Pol BURY (1922-2005)

COMPOSITION, vers 1955

Collage sur carton

Cachet de la signature en bas à gauche

25 x 35 cm

€ 800 - 1 000

Provenance

Collection de Monsieur S.

69

Jean VILLIERI (1896-1982)

« MARRAKECH », 1953

Huile sur toile signée en bas à droite
contresignée, datée et titrée au dos
89 x 116 cm

€ 1 000 - 1 500

Provenance
Galerie Arnoux, Paris
Collection particulière



70

Oscar GAUTHIER (1921-2009)

COMPOSITION, 1951

Huile sur toile signée en bas à
droite, contresignée et datée au dos
73 x 100 cm

€ 5 000 - 6 000

Provenance
Collection particulière



71

Nejad Melih DEVRIM (1923-1995)

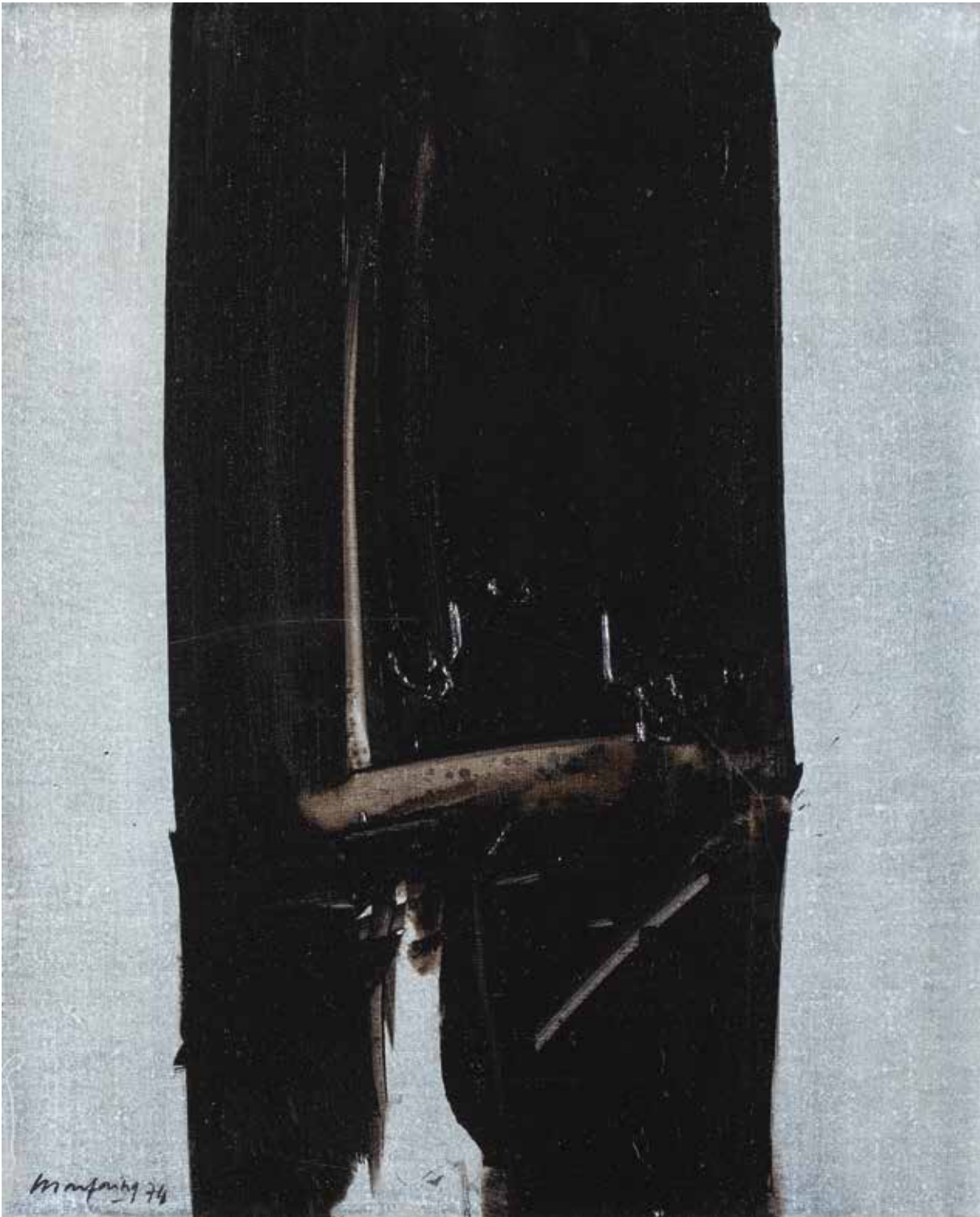
COMPOSITION, 1958

Gouache sur carton signé
et daté en bas à gauche
36 x 53 cm

€ 2 500 - 3 500

Provenance
Collection de Monsieur S.





72

André MARFAING (1925-1987)

COMPOSITION, 1974

Huile sur toile signée et datée en bas à gauche

62 x 50 cm

€ 12 000 - 15 000

Provenance

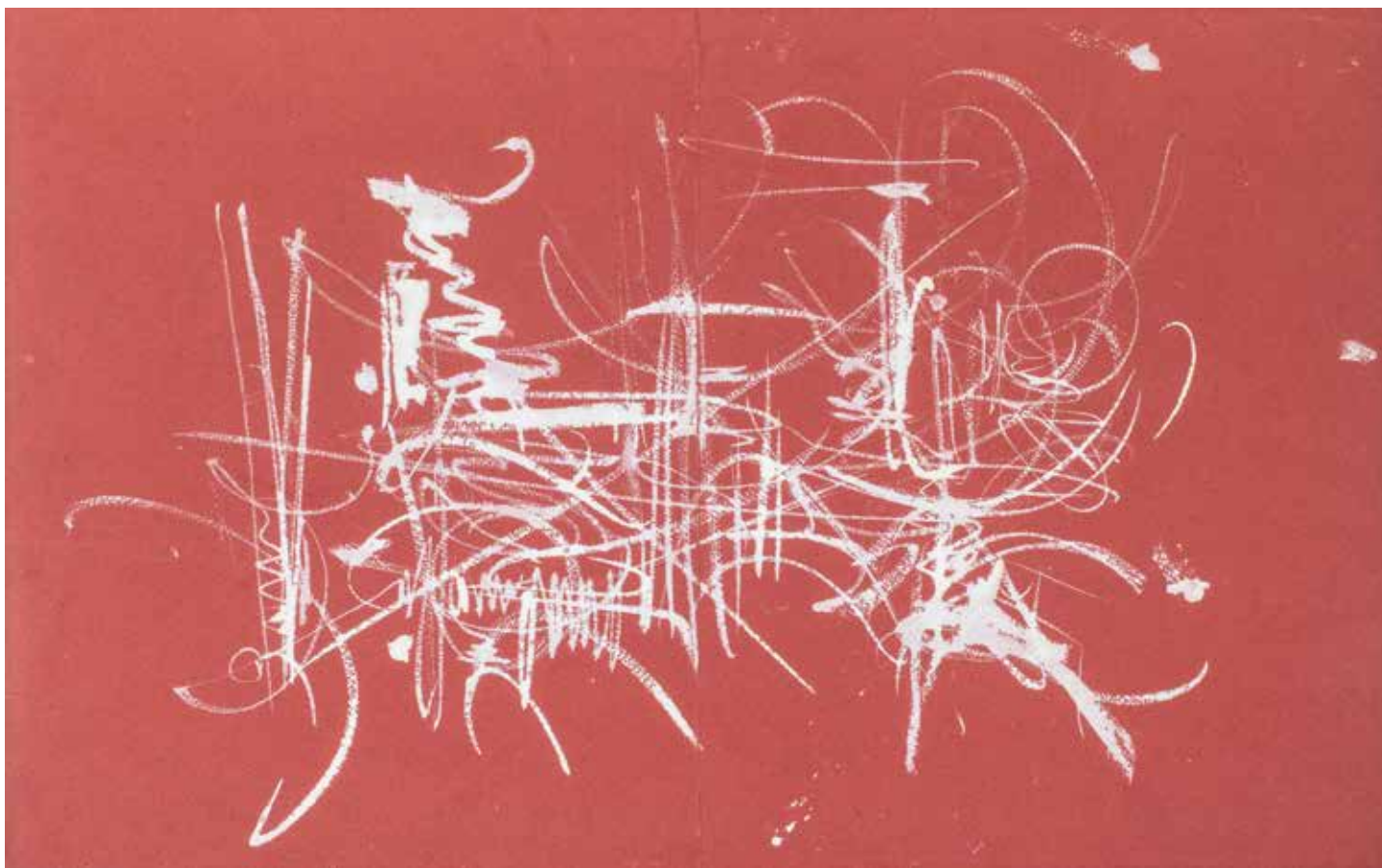
Galerie Clivage, Paris

Galerie Ariel, Paris

Collection particulière

*« Être persuadé que mille traits peuvent dire quelque chose
et qu'un seul peut dire tout. »*

ANDRÉ MARFAING



73

Georges MATHIEU (1921-2012)

« COMPOSITION SUR FOND ROUGE », vers 1960

Gouache sur papier

31 x 49,6 cm

€ 12 000 - 15 000

Certificat du comité Georges Mathieu

Historique

Cette pièce est un cadeau de Georges Mathieu à Marcel Coudeyre, éditeur de la revue *United States Lines Paris* pour laquelle Mathieu a collaboré quelques années

Provenance

Collection Marcel Coudeyre

Collection Suzanne Carestia-Coudeyre

Collection particulière, Paris

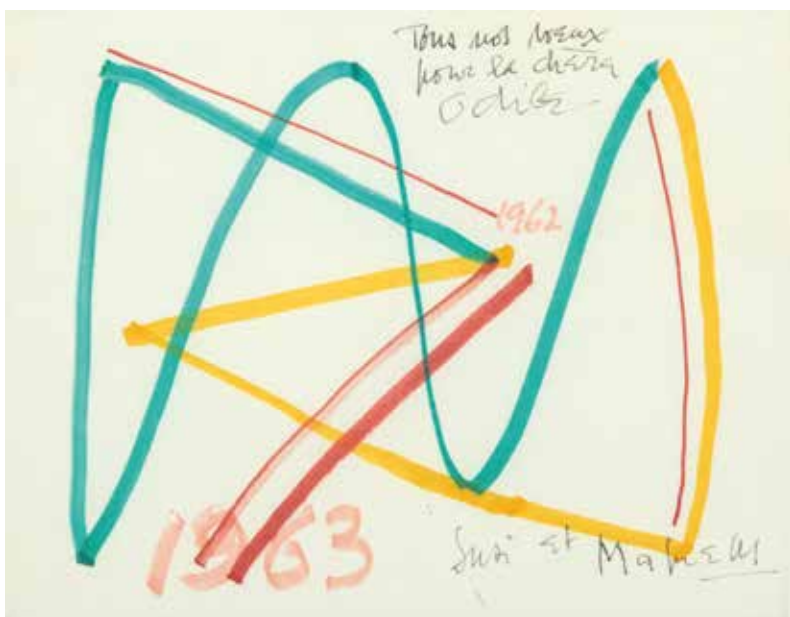
« Le langage d'Aristote et celui de Léonard définitivement condamnés, il est rassurant de constater que dans l'angoisse de ce monde qui croit avoir perdu ses dieux, un accord sur la signification de ces signes nouveaux - seule condition des possibilités d'expression et de communication de l'homme de demain - non seulement existe, mais s'établit de façon simultanée et identique des deux côtés de l'océan, régi par un même nouveau déterminisme et une même nouvelle logique, tandis que le savoir, las de s'interroger sur le sens de son aventure, ne pose plus que la question de ses pouvoirs »

GEORGES MATHIEU





74
Jean LE MOAL (1909-2007)
 COMPOSITION, 1956
 Aquarelle sur papier signé et daté en bas à droite
 36,5 x 56,5 cm
 € 2 000 - 3 000



75
Alberto MAGNELLI (1888-1971)
 COMPOSITION, 1962-1963
 Feutre sur papier signé en bas à droite
 dédié en haut au centre
 21 x 27 cm
 € 1 200 - 1 500



76
Fred DEUX (1924-2015)
 COMPOSITION, 1962
 Mine de plomb sur papier signé et daté en bas à droite
 55 x 75 cm
 € 2 500 - 3 500
 Provenance
 Atelier de l'artiste
 Collection particulière, Paris



77

Georges MATHIEU (1921-2012)

COMPOSITION, 1957

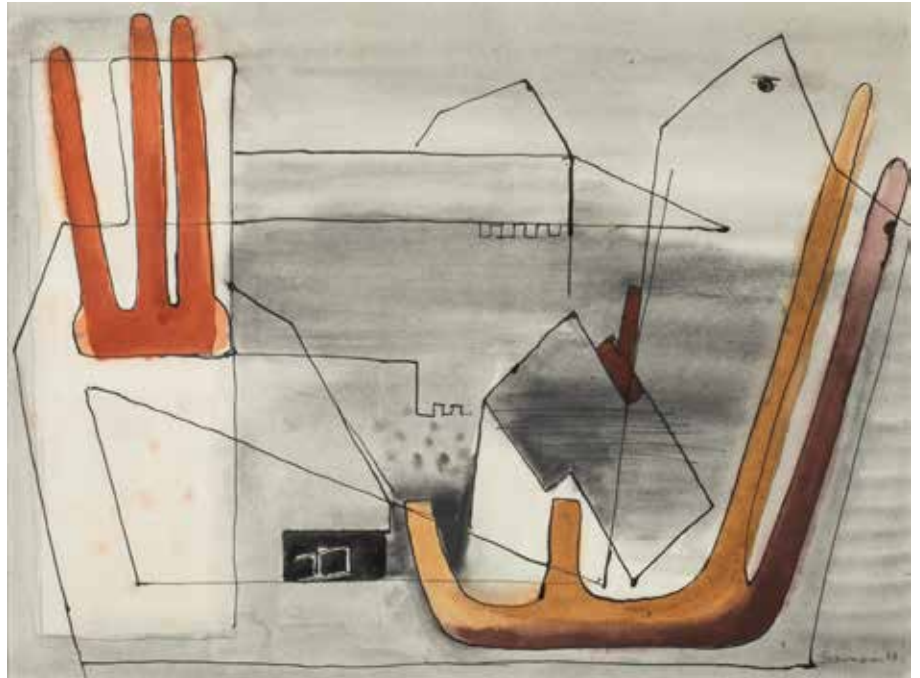
Aquarelle et encre sur papier signé et daté en bas à droite, contresigné et dédié sur le côté gauche

9 x 20,5 cm

€ 1 000 - 2 000

Provenance

Collection de Monsieur S.



78

Erwin GRAUMANN (1902-1988)

« MAISONS GRISSES », 1933

Encre et aquarelle sur papier signé et daté en bas à droite

36 x 47,5 cm

€ 1 500 - 2 000

Provenance

Collection particulière



79

André BLOC (1896-1966)

COMPOSITION, 1952

Gouache sur papier signé et daté en bas à droite

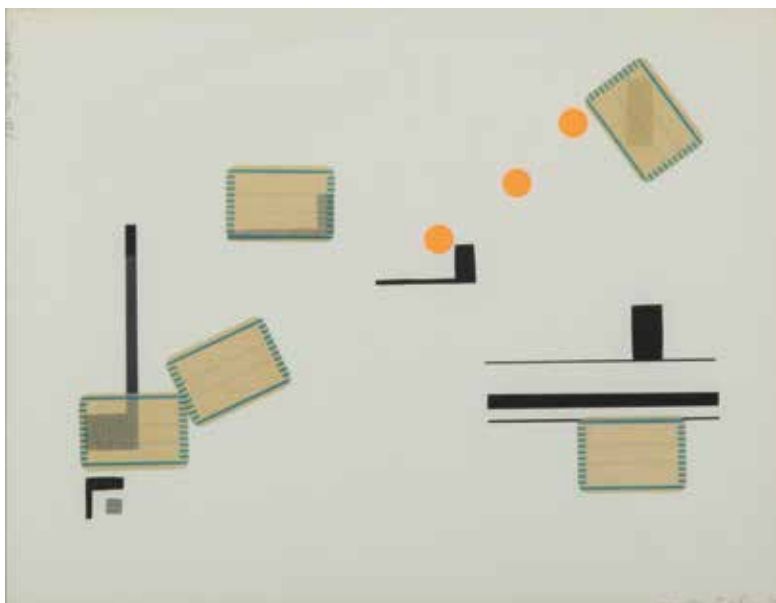
25 x 33,5 cm

€ 400 - 600

Provenance

Collection de Monsieur S.





80

Marcelle CAHN (1895-1982)

COMPOSITION, 1975

Gouache et collage de gommettes sur papier signé,
daté en bas à droite et sur le coté gauche

25 x 32 cm

€ 1 500 - 2 000

Provenance

Collection de Monsieur S.



81

Léon TUTUNDJIAN (1906-1968)

COMPOSITION, 1963

Mine de plomb et encre sur papier signé et daté
en bas à droite

25 x 33.5 cm

€ 800 - 1 000

Provenance

Collection de Monsieur S.



82

Jeannie DUMESNIL (1926-2000)

COMPOSITION, 1965

Huile sur toile signée et datée en bas à droite

65 x 92 cm

€ 200 - 300

Provenance

Collection particulière, Paris

83

Marcelle CAHN (1895-1982)

COMPOSITION, 1975

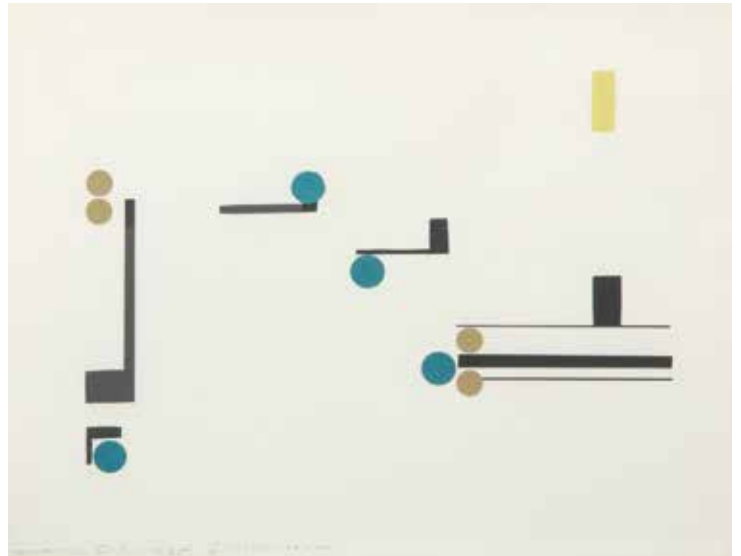
Gouache et collage de gommettes sur papier
signé, daté et dédié en bas à gauche

25,5 x 32,5 cm

€ 1 500 - 2 000

Provenance

Collection de Monsieur S.



84

Jean ARP (1886- 1966)

COMPOSITION

Gouache sur papier signé en bas à gauche

38 x 46 cm

€ 6 000 - 8 000

Provenance

Collection particulière, Strasbourg



85

James PICHETTE (1920-1981)

COMPOSITION, 1970

Huile sur toile signée et datée en bas à gauche
contresignée et datée au dos

54 x 65 cm

€ 400 - 600

Provenance

Collection particulière, Paris





86

Olivier DEBRÉ (1920-1999)

« BLEU PÂLE COULÉ DES MONTAGNES DE GUILIN, CHINE », 1989

Huile sur toile signée, datée, titrée et située au dos

100 x 100 cm

€ 18 000 - 22 000

Provenance

Collection particulière, Paris

*« Pour moi peindre un tableau n'est en aucun cas
la fabrication d'un objet, c'est une espèce d'évènement
qui se traduit par un objet »*

OLIVIER DEBRÉ



87

Olivier DEBRÉ (1920-1999)

« JARDIN JAUNE », 1963

Huile sur toile monogrammée et datée en bas à droite, contresignée
datée, titrée et située « Cachan » au dos
100 x 100 cm

€ 20 000 - 25 000

Provenance

Collection particulière, Paris

Collection particulière

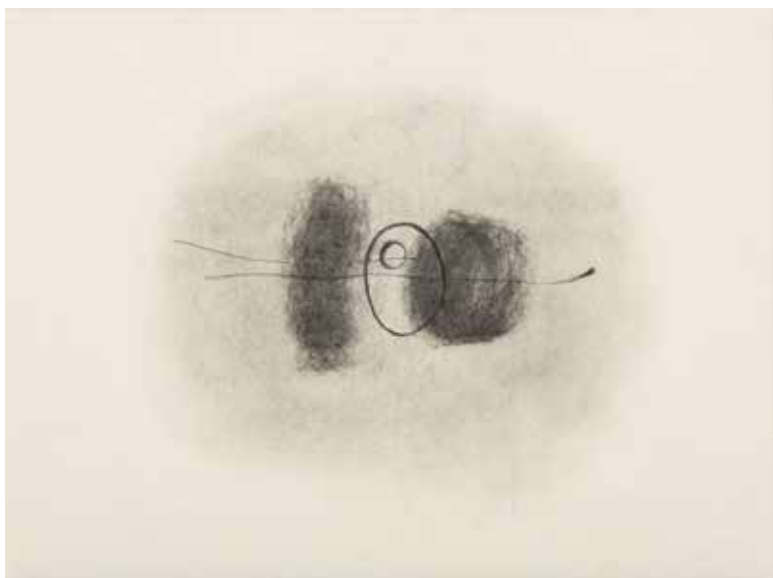
Expositions

Olivier Debré, Galerie Haaken, Oslo, Norvège, 1966 référencé sous le n°6

Debré peintures, Gilioli Sculptures, Musée Galliera, Paris, 1968 référencé sous le n°35 du catalogue

*« Je suis très proche, je le répète, des impressionnistes.
Que je peigne par larges coups de brosse
ou que je pose des touches, je peins mon émotion »*
OLIVIER DEBRÉ





88

Léon TUTUNDJIAN (1906-1968)

COMPOSITION, 1964

Mine de plomb et encre sur papier
signé et daté en bas à droite
25 x 33,5 cm

€ 800 - 1 000

Provenance
Collection de Monsieur S.



89

Jacques GERMAIN (1915-2001)

COMPOSITION, 1976

Huile sur toile signée en bas à droite,
contresignée et datée au dos
33 x 45 cm

€ 1 500 - 2 000

Provenance
Collection particulière, Paris



90

Jacques GERMAIN (1915-2001)

COMPOSITION, 1978

Gouache sur papier monogrammé
et daté en bas à droite
57 x 75 cm

€ 2 000 - 2 500

Provenance
Galerie Arnoux, Paris
Collection particulière

91

Albert BITRAN (1931-2018)

« DÉBRIS D'UNE NATURE MORTE », 1969

Huile et collage sur papier marouflé sur toile
signé et daté en bas à gauche, contresignée
datée et titrée au dos

61 x 86 cm

€ 2 500 - 3 000

Provenance

Collection particulière



92

Dora MAAR (1907-1997)

COMPOSITION

Huile sur papier monogrammé au dos,
cachet de la vente d'atelier en bas à droite
20 x 26 cm

€ 200 - 300

Provenance

Vente d'atelier

Collection particulière, Paris



93

Jacques GERMAIN (1915-2001)

COMPOSITION

Gouache sur carton signé
et monogrammé en bas à droite
30 x 40 cm

€ 400 - 600

Provenance : Collection particulière, Paris





94
Oscar GAUTHIER (1921-2009)

« TANTE LOUISE », 1956
 Huile sur toile signée en bas à droite, contresignée
 et datée au dos
 116 x 81 cm
 € 4 500 - 6 000

Provenance
 Collection de Madame et Monsieur L.

95
Maria MANTON (1915-2003)

« LE PONT SUR L'ARNO », 1978
 Huile sur toile signée en bas à droite, contresignée,
 datée et titrée au dos sur la toile
 97 x 87 cm
 € 1 000 - 2 000

Provenance
 Galerie Jeanne Bucher, Paris
 Collection de Monsieur S.

Exposition
 Kunsthandel M. L. de Boel, Amsterdam, 1990
 référencé sous le numéro 17368

96
Léon ZACK (1892-1980)

« FLASHE FI », 1965
 Huile sur toile signée et datée en bas à droite, titrée au dos
 73 x 60 cm
 € 3 000 - 4 000

Provenance
 Galerie Hébert, Grenoble
 Collection particulière

Bibliographie
 Pierre Cabanne, *Léon Zack : Catalogue de l'œuvre peint*
 Éditions de l'Amateur, 1993 reproduit sous le N. 670 p. 211

94
 95 96



97

Oscar GAUTHIER (1921-2009)

COMPOSITION, 1956

Huile sur toile signée en bas à droite, contresignée et datée au dos

65 x 50 cm

€ 5 000 - 6 000

Provenance

Galerie Arnoux, Paris

Collection particulière

98

James PICHETTE (1920-1981)

COMPOSITION, 1968

Encre sur papier signé et daté en bas à droite

75 x 60 cm

€ 300 - 400

Provenance

Collection particulière, Paris

99

Jacques DOUCET (1924-1994)

SANS TITRE, 1967

Huile sur toile signée en bas à droite

81 x 65 cm

€ 5 000 - 6 000

Provenance

Galerie Saint Léger, Genève

Collection particulière, Nice

Collection particulière

Exposition

Doucet Peintures, galerie Saint Léger, Genève, 1972

Bibliographie

Andrée Doucet, *Jacques Doucet-Parcours 1960-1976*,

catalogue raisonné, tome II, éditions Galilée, Paris,

reproduit sous le N° 730 page 114



	97
98	99





100

Jean-Michel ATLAN (1913-1960)

« BABYLONE IV », 1959

Huile sur toile signée et datée en bas à gauche
contresignée, datée et titrée au dos sur le châssis

50 x 73 cm

€ 35 000 - 45 000

Provenance

Collection particulière, Lille

Collection particulière, Paris

Bibliographie

Jacques Polieri et Kenneth White, *Atlan, catalogue raisonné de l'œuvre peint*,
éditions Gallimard, Paris, 1996, reproduit sous le n°843 page 393

« La peinture va beaucoup plus loin qu'on l'imagine. Les hommes primitifs croyaient faire de la magie quand ils faisaient des œuvres d'art. Et nous qui croyons faire de l'art, nous remuons aussi des forces magiques infiniment redoutables. Cette magie est avant tout rythme, car c'est le rythme qui est à l'origine du souffle et de la vie, c'est le rythme qui invente les formes, c'est le rythme qui insuffle à la danse ce quelque chose de sacré qui anime aussi la peinture... »

JEAN-MICHEL ATLAN



101

Serge POLIAKOFF (1900-1969)

« BLEU », 1953

Gouache sur papier signé en bas à droite

47 x 62 cm

€ 40 000 - 50 000

Provenance

Collection de Madame Poliakoff

Collection Alexis Poliakoff

Galerie Melki, Paris

Collection particulière, Paris

Expositions

Serge Poliakoff, Musée Fabre, Montpellier, 1974, référencé sous le numéro 85 du catalogue

Serge Poliakoff, Musée des Beaux-Arts, La Chaux-de-Fonds, 1975, référencé sous le numéro 71 du catalogue

Poliakoff, Galerie Melki, Paris, 1975, reproduit dans le catalogue de l'exposition sous le numéro 82 page 91

Serge Poliakoff, Musée Municipal, Vallauris, 1978, reproduit dans le catalogue de l'exposition sous le numéro 44

Serge Poliakoff, Maison des Arts et Loisirs, Sochaux, 1979, référencé sous le numéro 44

Serge Poliakoff, Musée Ingres, Montauban, 1980, référencé sous le numéro IV

Serge Poliakoff, Association Campredon Art et Culture, L'Isle-sur-la-Sorgue, 1986, reproduit dans le catalogue de l'exposition page 84

Serge Poliakoff, Fondation Pierre Gianadda, Martigny, 1987, reproduit dans le catalogue de l'exposition page 84

Serge Poliakoff, Galerie Melki, Paris, 1991, reproduit dans le catalogue de l'exposition sous le numéro 77 page 147

Bibliographie

Alexis Poliakoff, *Serge Poliakoff, catalogue raisonné, volume I, 1922-1954*, 2004, reproduit sous le n° 53-07 page 436

Porte le N°853055 des Archives Serge Poliakoff

« *Quand un tableau est silencieux, cela signifie qu'il est réussi* »

SERGE POLIAKOFF





102

Ladislav KIJNO (1921-2012)

« 3 PETITES STÉLES À BERTOLD BRETCH », 1971
Huile sur toile signée en bas à droite, contresignée datée et titrée au dos

81 x 65 cm

€ 4 000 - 6 000

Provenance
Le Bateau Lavoir, Honfleur
Collection particulière

103

Jean RUSTIN (1928-2013)

COMPOSITION, 1964

Huile sur toile signée et datée en bas à gauche

81 x 65 cm

€ 2 500 - 3 500

Provenance
Collection particulière, Paris

104

Jacques DOUCET (1924-1994)

SANS TITRE

Pastel sur papier signé en bas à droite

54 x 37 cm

€ 1 000 - 1 500

Provenance
Collection particulière

102

103 104



105

Ladislav KIJNO (1921-2012)

COMPOSITION

Technique mixte sur papier froissé marouflé
sur toile signé en bas à gauche
100 x 81 cm

€ 1 500 - 2 000

Provenance

Collection particulière, Paris

106

Moshé CASTEL (1909-1991)

COMPOSITION, vers 1963

Huile et sable sur toile signée en bas
à gauche, contresignée au dos
26,5 x 18,5 cm

€ 2 000 - 3 000

Provenance

Cadeau de l'artiste

Collection Guy Habasque

107

Ladislav KIJNO (1921-2012)

COMPOSITION

Technique mixte sur papier froissé marouflé
sur toile signé en bas à gauche
130 x 97 cm

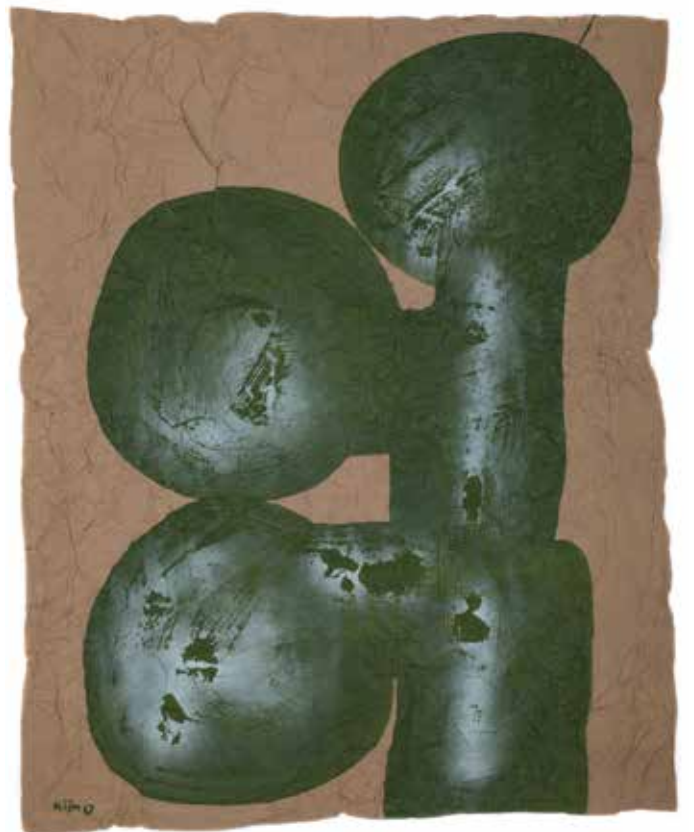
€ 1 500 - 2 000

Provenance

Collection particulière, Paris



105
106 107





108

Serge CHARCHOUNE (1888-1975)

« COMPOSITION INSPIRÉE PAR LA MUSIQUE CHINOISE, VARIATION N°4 », 1960

Huile sur toile signée et datée en bas à droite, contresignée, datée et titrée au dos

50 x 39 cm

€ 5 000 - 7 000

Certificat de Pierre Guénégan

Bibliographie

Sera répertorié dans le supplément du catalogue raisonné de l'œuvre de l'artiste en préparation par Pierre Guénégan

« Le sens de la peinture dans sa propre histoire est essentiel à son développement »

SERGE CHARCHOUNE



109

Edgard PILLET (1912-1996)

« GRAND PAVOIS », 1954

Huile sur toile signée et datée en bas à gauche, contresignée, datée sur le châssis et titrée au dos sur la toile

162 x 130 cm

€ 5 000 - 7 000

Provenance

Galerie Arnoux, Paris

Collection de Monsieur S.

Exposition

Les groupes Espace et Mesure L'esthétique constructiviste de 1951 à 1970 une aventure du XX^e siècle. Galerie Drouart, Paris, 2009-2010, référencé sous le numéro T 4116

« Il n'y a pas de ligne droite dans l'univers »

EDGARD PILLET

110

Nasser ASSAR (1928-2011)

SANS TITRE, 1961

Huile sur toile signée et datée « 21.12.61 »

en bas à gauche

100 x 80 cm

€ 6 000 - 8 000

Provenance

Collection de Monsieur S.



111

Jean-Michel ATLAN (1913-1960)

COMPOSITION, 1953

Huile et technique mixte sur ardoise

signée et datée en bas à gauche

25 x 18 cm

€ 7 000 - 8 000

Provenance

Collection particulière

Exposition

Rétrospective Atlan, premières périodes 1940-1954,

Musée des Beaux-Arts, Nantes, 1986, reproduit dans

le catalogue page 125

Bibliographie

Atlan, premières périodes 1940-1954, éditions Adam Biro,

Paris, 1989 reproduit page 125

Jacques Polieri et Kenneth White, *Atlan, catalogue*

raisonné de l'œuvre peint, éditions Gallimard, Paris, 1996,

reproduit sous le n°176 page 214

Atlan a utilisé un certain nombre de supports qui sont exceptionnels dans son œuvre. Le choix de ces supports est dû, soit à la pénurie des années de guerre, soit à la recherche d'un rendu pictural particulier. Les papiers velours ou le carton bistre utilisés bruts en sont un exemple. Mais on trouve aussi des plaques de métal, du papier-émeri, rarement des journaux collés ou comme ici une ardoise d'écolier.





« *La peinture est une aventure qui met l'homme aux prises avec les forces irréductibles qui sont en lui et hors de lui, le destin et la nature* »

JEAN-MICHEL ATLAN

112

Jean-Michel ATLAN (1913-1960)

SANS TITRE, 1959

Huile sur toile signée et datée en bas à droite

130 x 81 cm

€ 80 000 - 100 000

Provenance

Collection particulière, Belgique

Collection particulière, Paris

Collection particulière, Paris

Bibliographie

Revue *Maison et Jardin*, N° 226, Paris, Septembre 1976

Jacques Polieri et Kenneth White, *Atlan, catalogue raisonné de l'œuvre peint*, éditions Gallimard, Paris, 1996.

reproduit sous le n°1699 page 601

Voici un tableau que Jean-Michel Atlan n'a pas jugé bon de titrer, pensant qu'il se suffisait à lui-même, tant dans son esthétisme que dans son monde intérieur. Ce qui prime c'est l'intérêt de la recherche picturale, c'est la capacité qu'a le peintre de révéler les structures sous-jacentes dont le but est de rendre le phénomène pictural intelligible. On comprend que Jean-Michel Atlan n'ait pas éprouvé le besoin d'offrir par « un titre » un marche-pied au spectateur. Son œuvre est en état de transe et s'appuie sur un graphisme pictural qui lui sert de garde-fou et l'empêche de sortir de la route.

Tableau à la construction libre et dansante, savante, aux transparences silencieuses, intégrant dans son espace le bleu, le rouge, le jaune et des noirs veloutés et duveteux. Œuvre qui sous sa forme virile laisse entendre une sorte de prière enfouie sous les formes peintes qui cependant ne veulent ni de Dieu ni du Diable, mais seulement la lumière aigüe et l'éclat d'un soleil qui coupe et blesse. Œuvre au-delà de la pudeur, qui s'offre sans protection, acceptant l'enthousiasme comme la critique. Quitte-ou-double permanent où le silence et les violences se heurtent afin de fixer des sentiments durables où l'ordre le mieux établi se fait un devoir de bousculer les équilibres. Il est extrêmement difficile d'étendre les processus d'extrapolation de la peinture à des situations où il n'y a pas de support analytique naturel pour la situer. Et c'est là tout le miracle de la peinture de Jean-Michel Atlan. Sur la toile, les formes qui s'entrecroisent semblent délivrées d'un interdit qui annulerait les meilleures intentions chromatiques. Ainsi le trait peut-il se promener en toute liberté, vivant, d'une vie insolite, sans restriction ni tabou. Une vie naturelle où les couleurs ne sont plus 'révées' mais présentes, réelles, vivantes.

Avant d'être peintre, Jean-Michel Atlan fut poète, et l'on retrouve dans son œuvre peinte les images qui inondaient son recueil « Le sang profond ». Les œuvres d'Atlan n'étant ni figuratives ni abstraites, n'inspirent pas, ne définissent pas, elles sont un monde où la poésie a son siège. Ce tableau nous place dans le monde ambigu de l'indéterminé. Tableau métaphorique, loin de tout art logique mais proche de la nature humaine, plongé dans un jeu d'arabesques de mouvements virtuoses, de bonheur qui envoûte le spectateur et l'emporte dans la fiction du tableau.

Cette œuvre créée en 1959 est inscrite profondément dans l'atavisme du peintre. Le spectateur ne peut être que frappé et ébloui par tant de vie et tant de spontanéité, par la magie du trait comme par l'exubérance des formes qui pourtant ne s'obtiennent que par un long travail, une longue méditation, un étonnant agencement d'huiles, de craies, de pastels, cernés et comme encerclés par des formes noires aux tracés indécis. Cette peinture fait la synthèse des expériences et des sentiments de Jean-Michel Atlan. Œuvre magistrale qui exprime la vie avec ses joies et ses drames, ses sourires et ses cris, avec une faune picturale particulière, une totémisation des formes, dans des danses chamaniques et tourbillonnantes.

L'art de Jean-Michel Atlan n'a pas besoin de certitude. Il n'a pas à se préoccuper de savoir où il va. Il va vers son but, de lui-même et simplement par ce qu'il est porté à s'élançer, à se déployer et à ne pas mourir.





113

Gérard SCHNEIDER (1896-1986)

COMPOSITION, 1967

Gouache sur papier signé et daté en bas à droite
38 x 54 cm

€ 4 000 - 6 000

Provenance

Collection de Monsieur S.



114

Jean BAZAINE (1904-2001)

« AUTOPSIE D'UNE VAGUE II », 1992

Aquarelle sur papier signé et daté en bas à droite
65 x 103 cm

€ 3 000 - 4 000

Provenance

Galerie Louis Carré, Paris

Expositions

Galerie Louis Carré,

Art Basel 27, Bâle, 1993

Bazaine, huiles et œuvres sur papier

Musée d'art et d'histoire, Fribourg, 1996



115

Léon ZACK (1892-1980)

COMPOSITION, 1978

Huile sur toile signée et datée en haut à gauche
60 x 73 cm

€ 2 000 - 3 000

Provenance

Galerie Mony Calatchi, Paris

116

Gérard SCHNEIDER (1896-1986)

COMPOSITION, 1978

Huile sur toile signée et datée en bas à droite

55 x 65 cm

€ 6 000 - 8 000

Provenance

Collection particulière, Luxembourg



117

Léon ZACK (1892-1980)

COMPOSITION, 1972

Huile sur toile signée et datée en bas à droite

89 x 116 cm

€ 5 000 - 6 000

Provenance

Collection particulière

Bibliographie

Pierre Cabanne, *Léon Zack : Catalogue de l'œuvre peint*, éditions de l'Amateur, 1993
reproduit sous le numéro 963 page 269

Exposition

Musée d'Histoire et d'Art, Luxembourg, 1973.
reproduit sous le numéro 44 du catalogue



118

Jean MIOTTE (1926-2016)

COMPOSITION, 1972

Acrylique sur toile signée et datée au dos

60 x 80 cm

€ 4 000 - 5 000

Provenance

Collection particulière





*119

Jean-Michel ATLAN (1913-1960)

« CAUCASE », 1959

Huile sur toile signée et datée en bas à gauche
81 x 54 cm

€ 20 000 - 30 000

Certificat de Jacques Elbaz

Provenance

Galerie Bing, Cannes

Collection Michèle Guillotin, Cannes

Collection Michèle Guillotin - Rosen, Philadelphie

Collection particulière, Floride

Exposition

Atlan, Galerie Bing, Cannes, Décembre 1965 - Février 1966, référencé dans le catalogue de l'exposition sous le numéro 29

*« C'est mon destin sans doute d'abandonner
les routes trop publiques. Comme le dit
le proverbe berbère, "quand les sauterelles
arrivent, il vaut mieux planter sa tente ailleurs".
Et la mode, en peinture, fait bien plus de ravage
que les sauterelles»*

JEAN-MICHEL ATLAN



120

Serge POLIAKOFF (1900-1969)

« BLUE DIPTYQUE 1 (VOLET DROIT) », 1962

Huile sur toile signée en bas à droite

65 x 81 cm

€ 50 000 - 60 000

Provenance

Collection particulière, Paris

Exposition

Serge Poliakoff, Whitechapel Gallery, Londres, 1963 référencée sous le numéro 90 du catalogue et exposée à cette occasion en diptyque avec la toile *Blue diptyque 2* (volet gauche)

Bibliographie

Alexis Poliakoff, *Serge Poliakoff, catalogue raisonné*, volume III, 1959-1962,

Éditions Galerie Française, Munich, 2011, reproduit sous le n° 62-85 page 316

Porte le N°962103 des Archives Serge Poliakoff

« Parfois des peintres me disent : si j'avais un grand atelier près de la mer, des couleurs, quel chef-d'œuvre je ferai ! Je ne réponds, mais je sais que l'on peut produire des chefs-d'œuvre dans une mansarde à condition d'avoir une fenêtre. Pensez aux merveilleux chefs-d'œuvre de Vermeer de Delft et rappelez-vous aussi de la petite cellule de Fra Angelico »

SERGE POLIAKOFF





121

Angel ALONSO (1923-1994)

SANS TITRE
(SÉRIE DES OISEAUX)

Encre de Chine sur papier monogrammé en bas
vers la gauche

53 x 75 cm

€ 800 - 1 000



122

Claude GARANJOURD (1926-2005)

COMPOSITION, 1989

Huile sur toile signée et datée au dos

65 x 80 cm

€ 600 - 800

Provenance

Collection de Monsieur F., Paris



123

Pierre PALLUT (1918-1999)

« 3.10.89 », 1989

Huile sur toile signée en bas à gauche, datée
et titrée au dos, cachet d'atelier sur le châssis

29,5 x 40,5 cm

€ 400 - 500

Provenance

Collection de la famille de l'artiste

124

Pierre PALLUT (1918-1999)

« P 44 », 1997

Huile sur papier signé en bas à droite,

contresigné, daté et titré au dos

48,5 x 65,5 cm

€ 600 - 800

Provenance

Collection de la famille de l'artiste

Exposition

Galerie Rouland, Paris



125

Mario PRASSINOS (1916-1985)

SANS TITRE, 1976

(SÉRIE DES ALPILLES)

Encre de Chine sur papier signé en haut à droite,

daté « 23 mars 76 » et numéroté « n°2 »

en haut à gauche

100 x 150 cm

€ 1 200 - 1 500

Provenance

Atelier de l'artiste

Collection particulière, Paris



126

Claude GARANJOURD (1926-2005)

COMPOSITION, 1989

Huile sur toile signée et datée au dos

81 x 100 cm

€ 600 - 800

Provenance

Collection de Monsieur F., Paris





127

Alfred MANESSIER (1911-1993)

« PORT HOLLANDAIS (POCHADE) », 1955

Huile sur toile signée et datée en bas vers la gauche, monogrammée, datée et titrée au dos sur le châssis
26 x 35 cm

€ 8 000 - 10 000

Provenance
Atelier de l'artiste
Collection particulière

Bibliographie
Sera répertoriée dans le catalogue de l'œuvre de l'artiste en préparation par Christine Manessier

« L'esprit souffle et ne souffle pas. Il est la liberté même. On peut être génial sans le savoir, on y peut rien. Si vous croyez y être pour quelque chose, le génie disparaît à l'instant et cette marche sur les eaux est, disons-le avec un mot que je n'emploie qu'en tremblant, mystique. À la limite, il faut se tenir dans le non-vouloir de la prière »

ALFRED MANESSIER



128

Alfred MANESSIER (1911-1993)

« ORAGE SUR LES MOULINS DE MONGO », 1963

Huile sur toile signée et datée en bas à gauche, monogrammée, datée et titrée au dos sur le châssis
81,5 x 100 cm

€ 25 000 - 30 000

Provenance

Atelier de l'artiste

Collection particulière

Bibliographie

Sera répertoriée dans le catalogue de l'œuvre de l'artiste en préparation par Christine Manessier

« Le peintre ne peut rebâtir l'homme à lui seul, il ne peut qu'apporter son matériau propre à la grande reconstruction; il ne peut qu'apporter sa conscience de travailleur, son amour de l'homme, dont il aura chargé au maximum de ses dons son rouge ou son bleu, son glacis ou sa courbe. Et il ne peut compter que sur cela pour se justifier devant les hommes et l'histoire. [...] Il s'agit de rechercher un langage ou un signe plastique retenant à la fois le monde sensoriel comme émotion et le monde spirituel comme révélation finale ; mettre à nu, par des moyens authentiquement plastiques, les équivalences spirituelles du monde extérieur et d'un monde plus intérieur »

ALFRED MANESSIER





129

Albert BITRAN (1931-2018)

COMPOSITION, 1980

Fusain et gouache sur papier signé et daté en bas à droite
63 x 49 cm

€ 800 - 1 000

Provenance

Collection de Monsieur F., Paris

130

Selim TURAN (1915-1994)

COMPOSITION

Huile sur toile signée en bas à droite, contresignée
et située « Paris XV » au dos
73 x 50 cm

€ 2 000 - 3 000

Provenance

Collection particulière

131

James COIGNARD (né en 1959)

«PROFIL ET ÉCRITURES»

Technique mixte sur toile signée en bas à gauche
et titrée au dos

100 x 81 cm

€ 1 500 - 2 000

Provenance

Collection de Monsieur F., Paris

129

130 131



132

Marc JANSON (né en 1930)

« MOUCHERONS VALSEURS D'UN SOIR DE SOLEIL »

Huile sur toile signée en bas à droite, contresignée

et titrée au dos

100 x 100 cm

€ 1 500 - 2 000

133

Roger BENSASSON (né en 1931)

COMPOSITION, 1990

Technique mixte sur toile signée et datée en bas à droite,

contresignée et datée au dos

130 x 97 cm

€ 400 - 600

Provenance

Collection de Monsieur F., Paris

134

Bogdan KORCZOWSKI (né en 1954)

COMPOSITION

Technique mixte sur papier signé en bas à droite

49 x 64,5 cm

€ 500 - 600

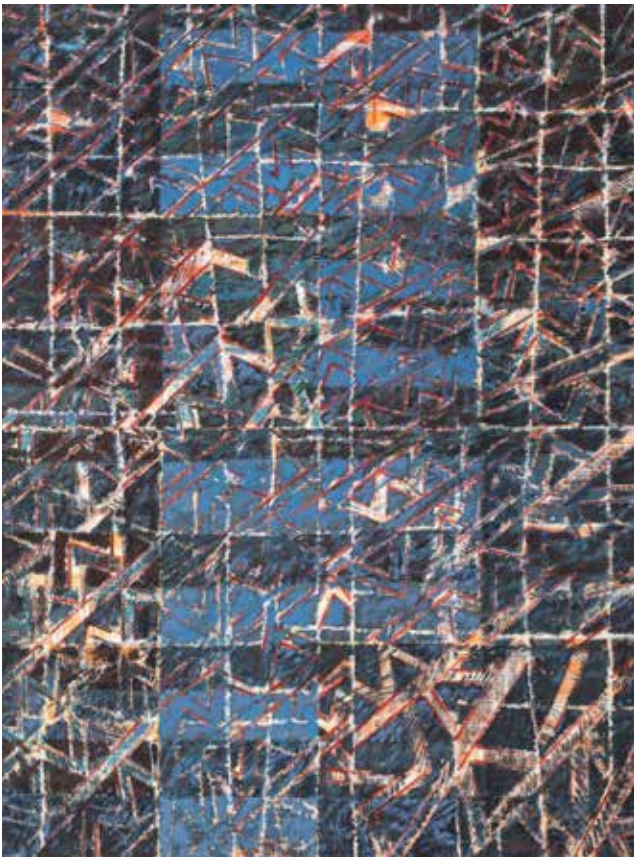
Provenance

Collection de Monsieur F., Paris



132

133 134





135

Jean LE MOAL (1909-2007)

« L'ORAGE », 1957-1958

Huile sur toile signée et datée en bas à droite, contresignée, datée et titrée au dos
116 x 88,5 cm

€ 30 000 - 40 000

Provenance

Collection particulière

Collection Jaïs

Collection particulière

Exposition

Rétrospective Jean Le Moal, Musée de Metz, 1963

Bibliographie

Michel-Georges Bernard, *Jean Le Moal*, édition Ides & Calendes, Coll. polychrome, 2001, rep. p. 122

Historique

Cette œuvre a fait l'objet de la couverture d'un 33T Schönberg - Suite op 29 et Berg Altenberg Songs Ed. Philips Modern Music series

*« Une toile commence à vivre
quand les rapports de couleur
créent une lumière.
Plus que le contraste
de l'ombre et du clair,
c'est la lumière même
qui compte pour moi »*

JEAN LE MOAL



En 1973, Lichens II (1968) a fait l'objet d'une reproduction en couleurs sur la pochette d'un disque microsillon 33 tours vinyle, de Pierre BOULEZ.

136

Alfred MANESSIER (1911-1993)

« LICHENS II », 1968

Huile sur toile signée et datée en bas à gauche, datée et titrée sur le châssis au dos
100 x 81 cm

€ 40 000 - 50 000

Provenance

Atelier de l'artiste

Galerie de France, Paris

Collection particulière

Expositions

Alfred Manessier, 1967-1969, Paris, Galerie de France, 1970.
Alfred Manessier, Paintings, Tapestries, Stained-glassed designs, Drawings and Prints, Chicago, The Arts Club, 1971 & University of Notre-Dame, Art Gallery, 1972. Catalogue n° 16
reproduction en couleurs sur la couverture du catalogue

« ...Je sens tellement combien la lumière s'est dégagée de tout espace de figuration pour n'être que son propre langage... »

ALFRED MANESSIER





137

Jacques DOUCET (1924-1994)

« LA MÉTAMORPHOSE », 1967

Huile sur toile signée en bas à droite, contresignée et titrée au dos
130 x 130 cm

€ 9 000 - 11 000

Provenance

Collection particulière, Nice

Collection particulière

Expositions

Doucet, peintures, Galerie St Léger, Genève, 1972

Doucet, Galerie R. Rotta, Milan, 1973 reproduit dans le catalogue de l'exposition

Bibliographie

Jacques Doucet, Galerie Dina Vierny, édition SMI, Paris, 1973

Jacques Doucet, Galerie Ariel, collection *L'Art se raconte*, édition SMI, Paris, 1982, reproduit page 72

Andrée Doucet, *Jacques Doucet, Parcours 1960-1976*, Catalogue raisonné, Tome III, éd. Galilée, 1998, rep. N° 729 P. 114

« Je ne cherche pas à faire beau, mais à faire vrai... »

JACQUES DOUCET



138

Horia DAMIAN (1922-2012)

SANS TITRE, 1962

Acrylique et résine sur toile signée et datée en bas à droite
220 x 167 cm

€ 5 000 - 7 000

Provenance
Galerie Stadler, Paris
Collection de Monsieur S.

« L'art pour moi, ça a toujours été, [...] une espèce de valise de survie [...] »

HORIA DAMIAN





139
Bogdan KORCOWSKI (né en 1954)
 « LA CHUTE DE L'ANGE », 1995

Technique mixte sur toile signée en bas à droite, contresignée, datée et titrée au dos
 100 x 100 cm

€ 800 - 1 000

Provenance
 Collection de Monsieur F., Paris

140
Marc ALSTERLIND (né en 1954)
 COMPOSITION

Technique mixte sur chemise contrecollée sur panneau
 65 x 59 cm

€ 400 - 600

Provenance
 Collection de Monsieur F., Paris

141
François DILASSER (1926-2012)
 COMPOSITION, 1990

Technique mixte sur papier marouflé sur toile signé et daté en bas à droite, contresignée et datée au dos
 150 x 160 cm

€ 4 000 - 6000

Provenance
 Collection de Monsieur F., Paris

139

140 141



142

Charles BÉZIE (né en 1934)

« FIBORYTHM N°1546, POUR SALUER
PIERRE SOULAGES », 2010
Acrylique sur toile marouflée sur panneau
signé, daté et titré au dos
80 x 80 cm

€ 800 - 1 000

Provenance
Collection de Monsieur S.

143

Charles BÉZIE (né en 1934)

« FIBORYTHM N°1532 », 2009
Acrylique sur toile marouflée sur panneau
signé, daté et titré au dos
80 x 41 cm

€ 600 - 800

Provenance
Collection de Monsieur S.

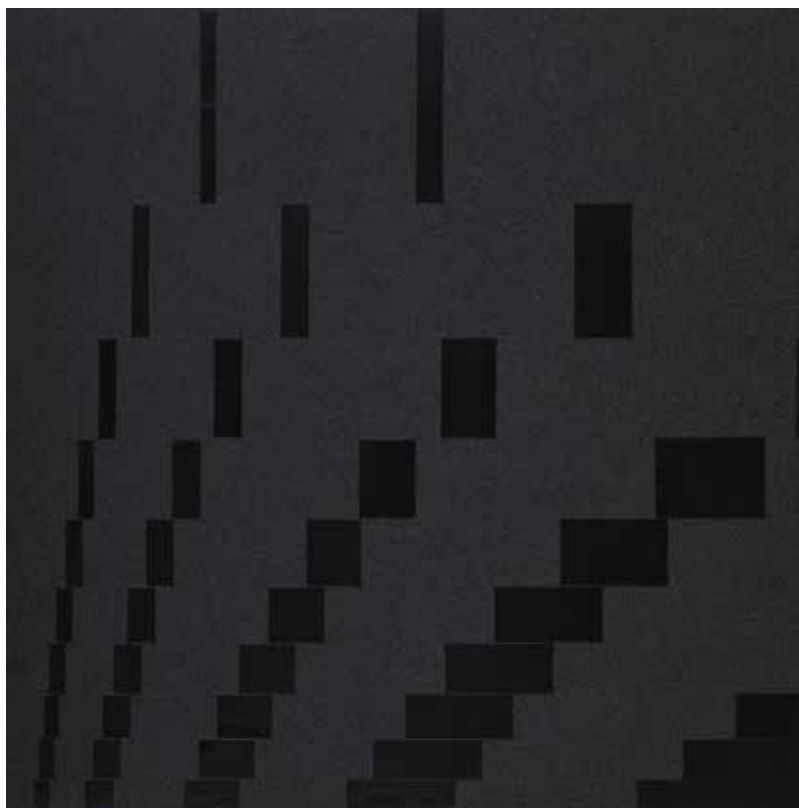
144

Arthur AESCHBACHER (né en 1923)

COMPOSITION, vers 1965
Collage sur papier contrecollé sur carton
signé en bas à droite
48 x 30 cm

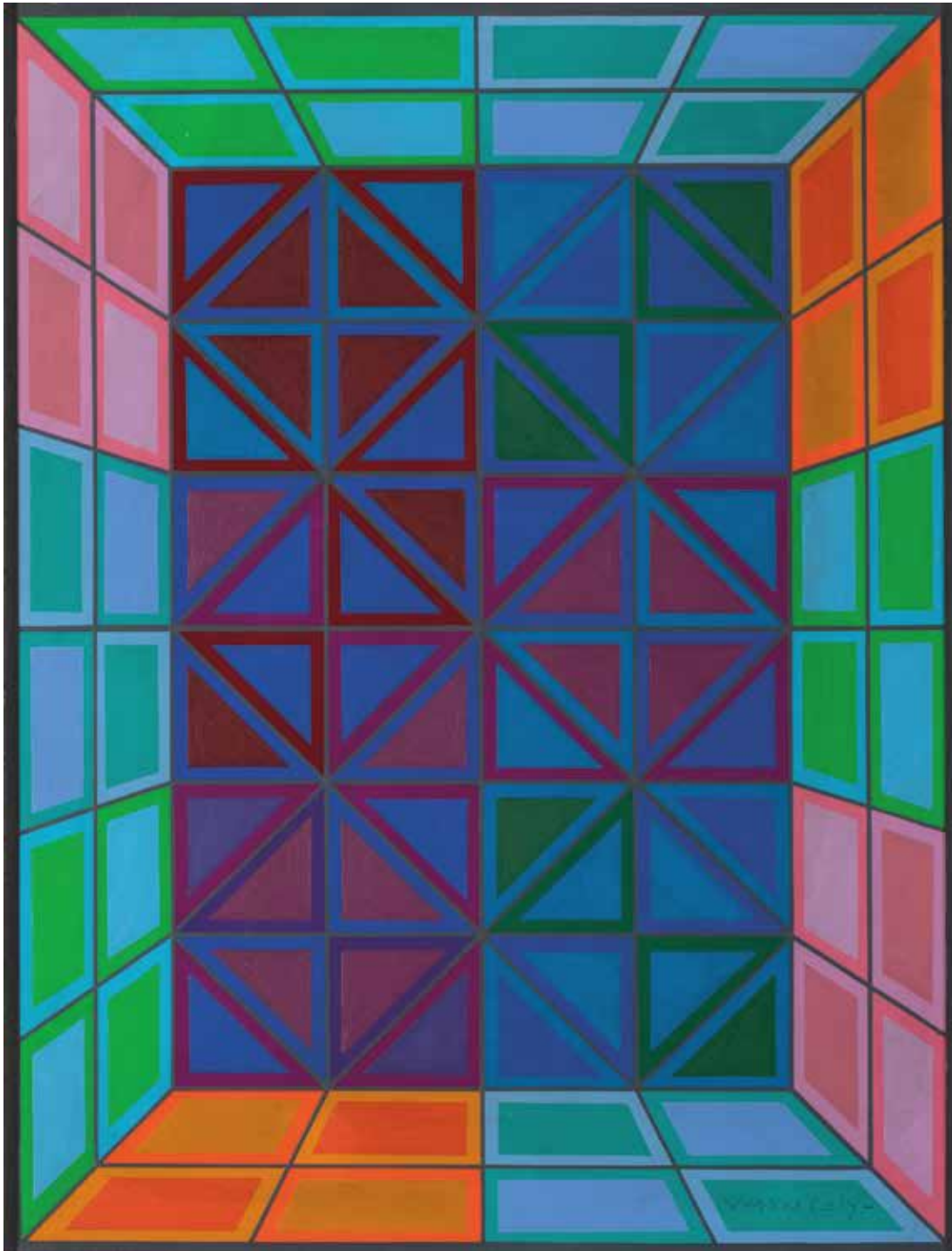
€ 800 - 1 000

Provenance
Collection particulière, Paris



	142
143	144





145

Victor VASARELY (1906-1997)

« KAPOLNA TSA », 1974

Acrylique sur panneau signé en bas à droite
contresigné, daté, titré et numéroté « N° 2808 » au dos
41 x 31 cm

€ 15 000 - 20 000

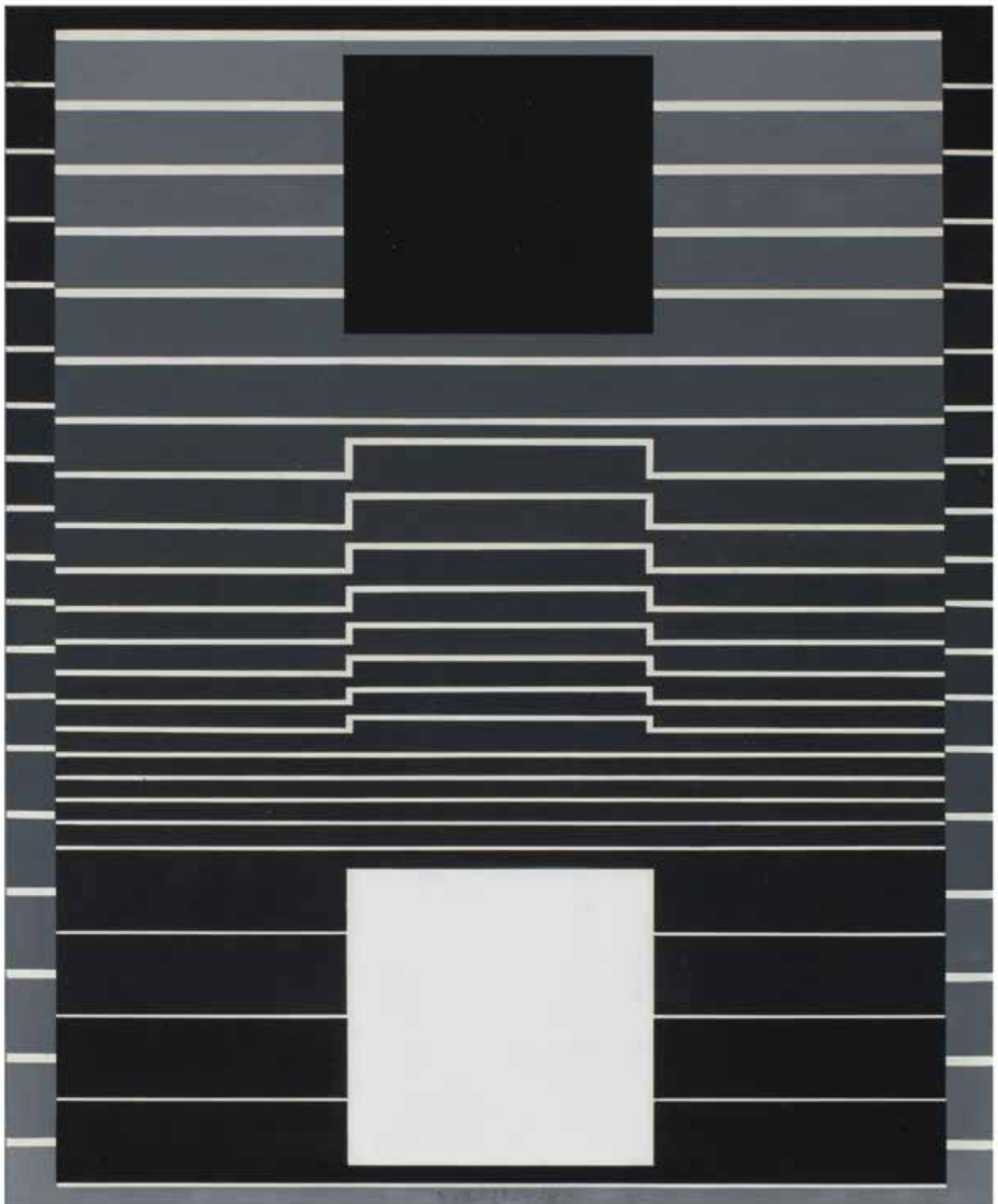
Certificat de Pierre Vasarely

Provenance

Collection de l'artiste

*« Le moment crucial de chaque artiste est sa transmutation
"d'être récepteur" en "être émetteur" : là il devient créateur,
être rarissime découvrant son rôle qui consiste à donner. »*

VICTOR VASARELY



146

Victor VASARELY (1906-1997)

« TEKE I », 1958 - 1973

Acrylique sur panneau signé en bas au centre
contresigné, daté, titré et numéroté « N°116 » au dos
40 x 33 cm

€ 20 000 - 25 000

Certificat de Pierre Vasarely

Provenance
Atelier Vasarely

*« L'art pour l'art ne mène à rien. Si vous vous
engagez dans cette voie, vous êtes condamné
à la bohème et vous finirez alcoolique ou
syphilitique, mais peintre, certainement pas ! »*

VICTOR VASARELY





147

Jean LEPIEN (1910-1991)

« COMPOSITION GÉOMETRIQUE #IX », 1953
 Pastel sur papier signé et daté en bas à gauche
 numéroté en bas à droite

45 x 32 cm

€ 300 - 400

Provenance
 Galerie Victor Sfez, Paris
 Collection de Monsieur S.

148

Pol BURY (1922-2005)

COMPOSITION, 1952
 Collage sur carton signé et daté en bas à droite
 37 x 28 cm

€ 1 000 - 1 500

Provenance
 Collection de Monsieur S.

149

André BLOC (1896-1966)

COMPOSITION
 Collage sur fond de gouache bleue sur papier
 monogrammé en bas vers la gauche

63 x 48 cm

€ 500 - 700

Provenance
 Collection de Monsieur S.

147
148 149



150

Geneviève CLAISSE (1935-2018)

COMPOSITION, 1961

Gouache sur papier signé et daté en bas à gauche

47 x 30 cm

€ 2 000 - 3 000

Provenance

Collection de Monsieur S.

151

Georges FOLMER (1895-1977)

« MONOTYPE », VERS 1948-1950

Encre monotype sur papier signé du cachet d'atelier en bas à droite

56 x 40,5 cm

€ 800 - 1 000

Certificat d'authenticité de Catherine Folmer

Provenance

Collection de Monsieur S.

Exposition

Les groupes Espace et Mesure L'esthétique constructiviste de 1951 à 1970 une aventure du XX^e siècle, Galerie Drouart, Paris, 2009-2010, référencé sous le numéro T 4122

152

Jacques NESTLÉ (1907-1991)

COMPOSITION

Huile sur toile

Cachet de l'atelier au dos

100 x 73 cm

€ 600 - 800

Provenance

Collection de Monsieur S.

150
151 152





153

Martin BARRÉ (1924-1993)

SANS TITRE, 1959

Gouache sur papier signé et daté en bas à gauche

60 x 54 cm

€ 10 000 - 15 000

Provenance

Atelier de l'artiste

Collection particulière

Bibliographie

Sera répertoriée dans le catalogue raisonné de l'œuvre de l'artiste en préparation par Ann Hindry et Yves-Alain Bois.

*« Je crois que je ne fais pas plus surgir le fond
que je n'enfoncé tout-ce-qui-n'est-pas-de-ce-fond.
Je voulais que tout soit ensemble l'un avec l'autre.
Supprimer tous les "dessus-dessous". »*

MARTIN BARRÉ



154

Martin BARRÉ (1924-1993)

SANS TITRE, 1958

Gouache sur papier signé et daté en bas à droite

62 x 47 cm

€ 15 000 - 20 000

Provenance

Atelier de l'artiste

Collection du Docteur Martineau

Collection particulière

Exposition

Gouaches, Galerie Jacques Barbier – Caroline Beltz, 1993, référencé sous le numéro 3

Bibliographie

Sera répertoriée dans le catalogue raisonné de l'œuvre de l'artiste en préparation par Ann Hindry et Yves-Alain Bois.

*« Je ne peins pas des Vénus ou des pommes ou mon dernier
rêve, ou celui que je pourrais faire,
je peins des peintures, des propositions picturales,
des questions sur et à la peinture. »*

MARTIN BARRÉ



155

Jean DEWASNE (1921-1999)

« PRÉFACE », 1950

Huile sur isorel

Numéroté « N° 132 » sur une étiquette au dos
31 x 48 cm

€ 5 000 - 6 000

Provenance

Collection particulière, Paris

Premier lauréat du Prix Kandinsky décerné par la galerie Denise René et membre fondateur du Salon des Réalités Nouvelles, Jean Dewasne passe l'été 1948 à Gordes chez Jean Deyrolle avec Alberto Magnelli... où il réalise *La Joie de Vivre*, sa première composition monumentale sur le mur d'un restaurant. Il tient en haute estime cette première réalisation aboutie et sur une photographie il pose fièrement aux côtés d'Alberto Magnelli devant sa peinture murale (ci-contre).

En 1949, Jean Dewasne part au Danemark chez son ami Robert Jacobsen. Pendant son séjour danois, Jean Dewasne reprend de manière plus synthétique *La Joie de Vivre* de Gordes pour concevoir un grand triptyque illustrant *Préface à un livre futur* de Lautréamont qu'il accompagnera de quinze autres lithographies originales tirées par J. Christian Sørensen. L'important triptyque est composé de telle sorte qu'en fonction de l'ouverture ou de la fermeture des volets latéraux, quatre compositions différentes sur le thème de *La Joie de Vivre* sont visibles.

De cette époque datent deux petites compositions déjà peintes sur isorel (dont celle ici présentée) qui reprennent deux des quatre états du triptyque. Le triptyque lithographié donne aussi naissance à la première grande peinture murale de Jean Dewasne réalisée sur isorel, *La Joie de Vivre* (1949-1950 - 112 cm x 360cm - collection privée), retrouvée en 1988 et exposée au Centre Georges Pompidou.

Avec ces oeuvres, Jean Dewasne joue pour la première fois de la puissance des couleurs pures posées en larges aplats géométriques et de la monumentalité des compositions caractéristiques de son travail.



156

Jean DEWASNE (1921-1999)

COMPOSITION, 1950

Huile sur isorel

31 x 48 cm

€ 5 000 - 6 000

Provenance

Collection particulière, Paris

157

Simon HANTAÏ (1922-2008)

SANS TITRE, vers 1954

Huile sur feuille de papier imprimée
26 x 15 cm

€ 3 000 - 5 000

Certificat d'authenticité de la Galerie Jean Fournier

Provenance

Galerie Christophe Gaillard, Paris

Collection de Monsieur S.



*« Il m'est impossible de considérer un tableau autrement que comme
une fenêtre dont mon premier souci est de savoir sur quoi elle donne »*

SIMON HANTAÏ

158

Simon HANTAÏ (1922-2008)

SANS TITRE, vers 1951

Huile et gouache sur feuille de papier imprimée
26 x 20 cm

€ 3 000 - 5 000

Certificat d'authenticité de la Galerie Jean Fournier

Provenance

Galerie Christophe Gaillard, Paris

Collection de Monsieur S.



159

Simon HANTAÏ (1922-2008)

SANS TITRE, 1960

Huile sur toile signée et datée au dos

179 x 136 cm

€ 150 000 - 200 000

Certificat des Archives Simon Hantaï

Provenance

Atelier de l'artiste

Collection particulière, Paris

Collection particulière



Quel qu'il soit, le signe lui-même n'a "aucune valeur". Un signe qui n'est pas mobilisé par la lumière n'a d'efficience que s'il est compréhensible en tant que signe. Intelligible en tant que signe, du point de vue pictural, il n'offre alors aucun intérêt

Simon Hantaï

En 1958 Simon Hantaï abandonne l'expressionnisme, comme il avait abandonné au préalable le surréalisme, malgré des préfaces élogieuses d'André Breton dont il avait capté l'intérêt en déposant en 1952 à sa porte une de ses œuvres ornée d'un crâne d'animal.

Entre 1958 et 1960, année où *Les Mariales* ont vu le jour, Simon Hantaï s'investit corps et âme dans un travail fortement intériorisé que les critiques et les historiens de l'art qualifieront de période 'mystique'. En tout une douzaine de toiles, dont l'une très proche de ce tableau figure à Beaubourg dans les collections du Centre Georges Pompidou. Peinture de la multiplication des signes cylindriques à l'image de la mystique Hindouiste du Cercle. Espace palpant qui suggère plus qu'il ne dit, peinture de la transe et de l'exaltation. Écriture automatique, répétitive, accumulation de signes identiques dans un espace clos où Hantaï a la possibilité d'agir en traduisant instantanément et sans contrôle délibéré, les pulsions qui accrochent la lumière dans un formidable élan vital.

Dans cette œuvre de 1960, l'accumulation d'un même signe répété à l'infini sur un fond mono-chromique statique, anime non seulement l'espace du tableau, mais le mouvement à l'intérieur de l'espace sans avoir recours à l'objet, seulement au cercle qui est sans début et sans fin. Peinture entièrement composée de petites touches transparentes accolées les unes aux autres dans lesquelles les vibrations de couleur se déclinent comme des vibrations propres au vitrail et qui semblent devoir quelque chose, à « l'infini turbulent » d'Henri Michaux. Cette période mystique est un néant habité où Simon Hantaï recherche l'anéantissement du concept de « peinture » tel que nous le connaissons et où les mots sont sans valeur et bien faibles pour parler d'un tel tableau. Cette œuvre n'a pas de but et ne veut qu'être vécue. Simon Hantaï s'est toujours méfié du but pictural qu'il considère comme un danger, une dangereuse négation de la sensibilité. Ce qui importe, ce qui compte, est le chemin parcouru pour atteindre un but dont on sait heureusement qu'il est inatteignable.

Il n'y a pas chez Hantaï ce goût un peu bourgeois de la maîtrise harmonique mais tout au contraire l'acceptation du hasard et du provisoire. Sa personnalité est toujours en jeu, il œuvre avec ses faiblesses et ses qualités loin de tout décorum. Hantaï est engagé par l'œuvre et l'œuvre engage sa vie. Une impression de paix émane du tableau qui est un appel à la méditation et au silence, éclairée par la force d'une joie intérieure. Dans ces années-là, Simon Hantaï a besoin de lenteur, il a besoin de faire vivre sur la toile une pigmentation chromatique mesurée. Ses œuvres ne sont pas des événements, ni de simples phénomènes, mais des mises en forme conscientes à l'intérieur d'un hasard résultant d'une activité délibérée.

Dans ce tableau majeur de 1960, on assiste à une surprenante tentative de dépersonnalisation, à une volonté de dominer cette dépersonnalisation dans l'attente et l'espoir d'atteindre la Révélation à travers l'expérience de l'inconnu. « La toile, dit-il, n'est plus prise comme un écran de projection, mais comme un matériau ». À ce titre, cette œuvre ne relève pas de l'histoire de la "modernité" mais s'affirme comme inscription majeure d'une connaissance intuitive du mécanisme pictural au cœur de la circonstance.

ADAGP - Autorisation 1537112-A-914723



Simon HANTAÏ, *Peinture (Touches claires) (Sans titre)*, 1958-1959.

Paris, Musée Beaubourg - Georges Pompidou, Inv. AM 1984-781 similaire à l'œuvre présentée sous le N° 159





160

Max CHARVOLEN (né en 1946)

SANS TITRE, vers 1970
Tissu peint et découpé

300 x 225 cm

€ 3 000 - 4 000

Provenance
Cadeau de l'artiste
Collection particulière

« [...] Un moment donné Matisse avec ses papiers découpés, Hantaiï qui sort la toile du châssis et la froisse et s'en sert comme outil, il y a là un ensemble de prémisses qui participe de cette remise en cause du tableau. »

MAX CHARVOLEN



*161

Claude VIALLAT (né en 1936)

SANS TITRE
Acrylique sur tissus
104 x 97 cm

€ 4 000 - 6 000

Certificat de l'artiste

Cette œuvre est répertoriée dans l'inventaire
de l'atelier Viallat sous le n°084/2017

« Je ne fais pas de la décoration mais que mes toiles, de même que mes objets, soient décoratifs, c'est une évidence, ça devient impertinent et ça me plaît beaucoup. »

CLAUDE VIALLAT

*162

Sol LEWITT (1929-2007)

COMPOSITION, 1984

Gouache sur papier signé et daté
en bas à droite

34 x 22 cm

€ 8 000 - 10 000

Provenance

Collection Bruno Corra



*« Les artistes enseignent aux détracteurs quoi penser.
Les détracteurs répètent ce que les artistes leur apprennent. »*
SOL LEWITT

163

Jean-Pierre PINCEMIN (1944-2005)

SANS TITRE, 1986

Huile sur toile signée et datée au dos
130 x 97 cm

€ 3 500 - 4 000

Provenance

Collection particulière



*« Ma grande affaire en peinture est d'aimer la peinture,
de ne pas savoir comment peindre, d'inventer des moyens de peindre
et assez vite, de pouvoir m'identifier à la peinture occidentale. »*
JEAN-PIERRE PINCEMIN





164

Marc DEVADE (1943-1983)

SANS TITRE, 1970

Acrylique sur toile signée et datée « avril 1970 »

sur le châssis au dos

200 x 327 cm

€ 40 000 - 50 000

Certificat de Catherine Grynspan

Provenance

Atelier de l'artiste

Collection particulière

« La peinture est une fiction théorique, c'est-à-dire exposant dans sa matérialité même (la couleur) le refoulé philosophique d'une phase historique; elle est en l'occurrence la translation-transcription du matérialisme dialectique face à l'idéalisme de l'idéologie dominante de la bourgeoisie. »

MARC DEVADE

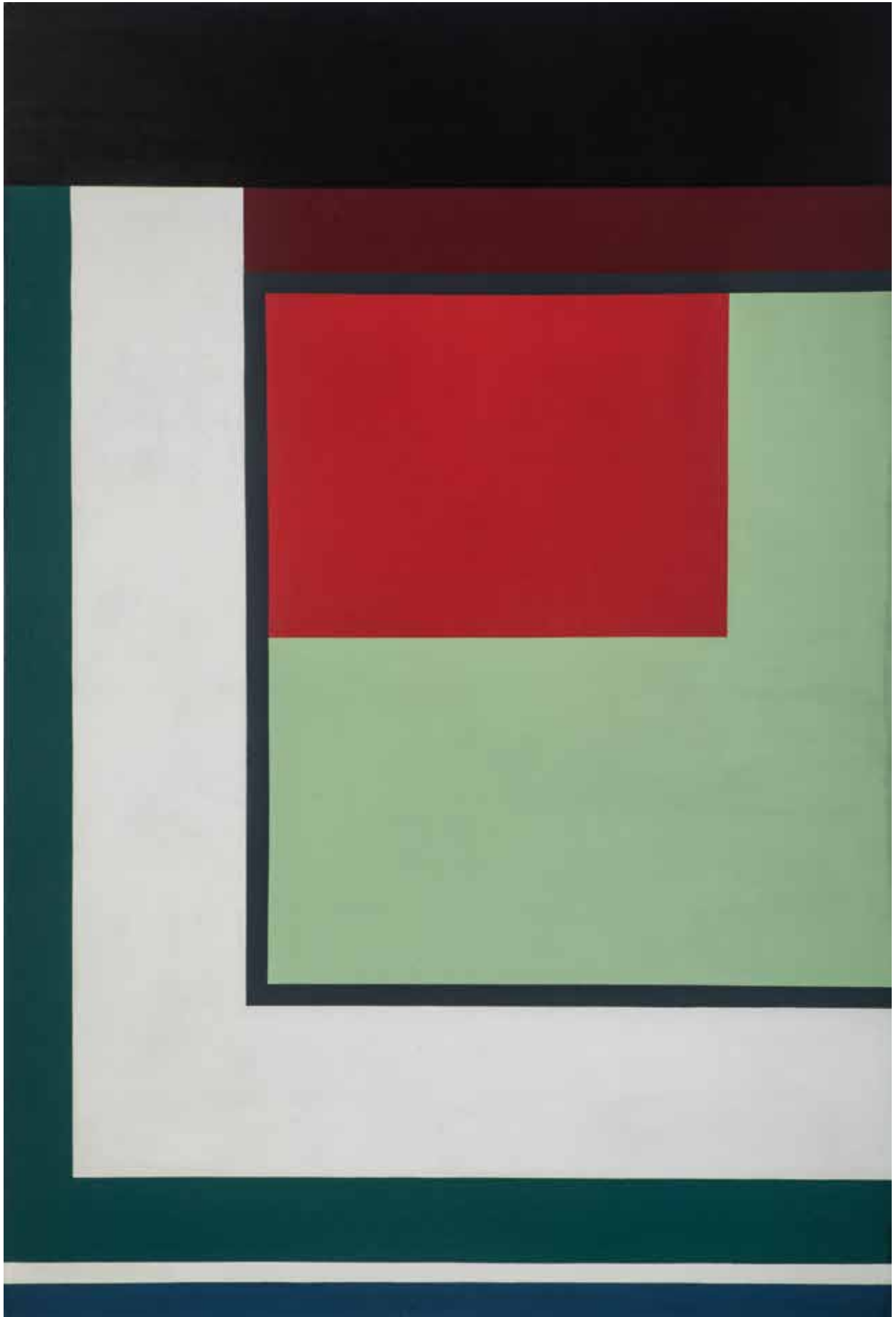
Artiste protéiforme, Marc Devade, fit des études de philosophie, s'intéressa à la poésie et publia des poèmes dans la Revue 'Tel quel' de Philippe Sollers avant de s'intéresser à la peinture qu'il juge plus apte à exprimer la poésie. Pour Marc Devade la couleur a un pouvoir plus intense que le mot pour exprimer les lieux de questionnements où se font jour les différents champs d'influence. N'étant plus des éléments objectifs, peinture et poésie s'assemblent pour parvenir à une concentration chromatique et graphique d'une rare intensité. Mouvement continu, où l'œuvre renvoie au discours qui la sous-tend. Il est toujours difficile dans l'œuvre de Marc Devade de dissocier l'activité théorique des propositions matérielles. Œuvre fortement intériorisée, fortement pensée et vécue, qui interpelle presque uniquement l'intellect du spectateur. Parvenu au stade où l'art s'exprime par la pratique du déchiffrement, Devade tourne ses regards vers les mythes des sciences humaines sans renier cependant le passé. Aussi, bien qu'ayant été le théoricien et le fondateur du mouvement Support-Surface, reste-t-il fidèle au châssis et à une présentation frontale, polychrome et géométrique fondée sur l'opposition des verticales, des horizontales et sur la tension des couleurs.

Ce tableau de grandes dimensions garde une forme de structure classique qui le rattache volontairement à des conventions picturales traditionnelles. Si la toile reste tendue sur le châssis ce n'est pas dans une volonté de retour en arrière mais dans le but d'affirmer que l'inventivité d'une œuvre ne tient pas aux matériaux employés, même détournés, même revisités, mais uniquement à la force émotive qui se dégage des formes et des couleurs.

Dans cette toile, la démarche de Marc Devade n'est pas de rendre explicite le rôle péremptoire des supports matériels - toile, châssis, cadre - mais de souligner la réalité physique de la couleur dont l'unique fonction est de définir le tableau en l'isolant de toute connotation métaphorique aussi bien que métaphysique. Prolongement intéressant d'une loi théorique actuelle qui veut que la dimension réelle du tableau soit donnée par la couleur. Architecture et géométrisation chromatique des espaces permettent d'obtenir un redoublement de la surface peinte selon un jeu de miroirs particulièrement subtil.

Pour donner à voir l'image des composants matériels du champ pictural il faut s'être rendu maître d'une technique qui permet de renvoyer l'image d'un mouvement où s'inscrit la genèse de l'œuvre à travers un schème géométrique fondé sur le jeu des verticales et des horizontales. C'est grâce à un dispositif formel, que le tableau s'organise en espaces colorés à l'intérieur des divers plans. Œuvre très élaborée, très subtile, d'une totale rigueur, sans sécheresse où l'élément le plus important est la tension des couleurs, leur répartition symphonique et la qualité des relations entre-elles.

Dans cette œuvre majeure de 1970, les couleurs sont appliquées en aplat afin de ne pas jouer seulement en deux dimensions mais de prendre possession de la distribution des plans qui suggèrent un état de profondeur. Carrés, bandes, équerres, s'inscrivent les uns dans les autres et accentuent leur voisinage avec les autres éléments chromatiques du tableau. Par ce moyen, Marc Devade rend sensible la dimension fictive de la surface peinte. Radicalisation mise au jour par l'abstraction concernant le fond, les formes et la couleur qui soulignent les rapports de dépendance qui lient la peinture à la matérialité de son support ainsi qu'aux qualités physiques de ses composantes. Peinture qui est bâtie comme un édifice chromatique rigoureux et dont la façade est autant à l'extérieur qu'à l'intérieur.





*165

Claude VIALLAT (né en 1936)

SANS TITRE, 1984

Acrylique sur lambeaux de viseline sur filet signé,
daté et numéroté « c° 4.4.173 » au dos sur une étiquette
270 x 207 cm

€ 50 000 - 60 000

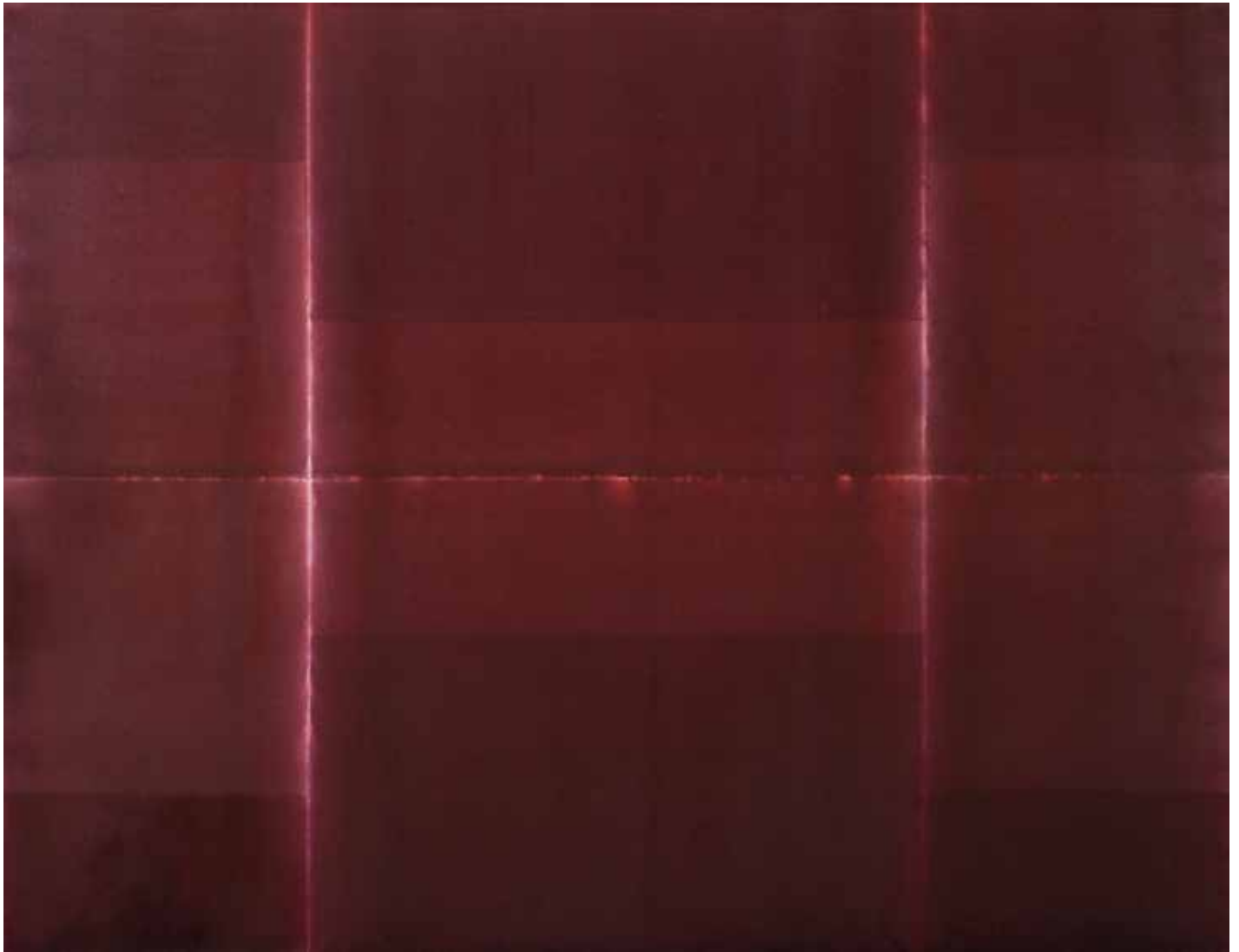
Provenance

Galerie Jean Fournier, Paris

Collection particulière

*« Travailler la peau des choses, la peau vécue, usée, marquée,
superposée couleur sur taches, sur coutures, sur usure, jouer
la tache, la couture et l'usure en couleur. »*

CLAUDE VIALLAT



*166

Marc DEVADE (1943-1983)

SANS TITRE, 1978

Encre bordeaux sur toile signée et datée « mars 1978 » sur le châssis au dos
170 x 220 cm

€ 30 000 - 40 000

Provenance

Galerie Gérald Piltzer, Paris

Collection particulière

Expositions

Devade, Galerie Gérald Piltzer, Paris

Devade, Ludwig Museum, Koblenz, 2003

Devade, Musée des Beaux-arts, Tourcoing, 2004 reproduit sous le numéro 49 page 79

« Une position subjective qui me met en situation de produire non pas du massif, du « lourd lourd » pour boucher l'espace mais une peinture qui rende l'objet absent, plus métaphysique »

MARC DEVADE





167

Pierre TAL-COAT (1905-1985)

SANS TITRE
(ÉTUDES DE VISAGES)

Dessin à l'encre sur papier monogrammé en bas à droite
24 x 29 cm

€ 300 - 400

Provenance
Collection particulière



168

Francisco BORÈS (1898-1972)

« CUEILLEUSES DE LAVANDES », 1963

Gouache sur papier signé et daté en bas à droite
23,5 x 31 cm

€ 800 - 1 000



169

Jean BAZAINE (1904-2001)

SANS TITRE, 1945

Fusain sur papier signé et daté en bas à droite
21 x 27 cm

€ 300 - 400

Provenance
Atelier de l'artiste
Collection de la famille de l'artiste
Non reproduit au catalogue

170

Léon ZACK (1892-1980)

SANS TITRE, vers 1935-1940

Gouache et encre sur papier signé en haut à gauche
30 x 48 cm

€ 500 - 600

171

Édouard PIGNON (1905-1993)

«NATURE MORTE À LA NAPPE BLEUE», 1943

Aquarelle sur papier signé et daté en bas
vers la gauche

42 x 28,5 cm

€ 1 200 - 1 500

Provenance

Collection particulière



172

Jean BAZAINE (1904-2001)

SANS TITRE, 1942

Dessin à l'encre de Chine sur papier signé
et daté en bas à droite

17 x 19,5 cm

€ 400 - 600

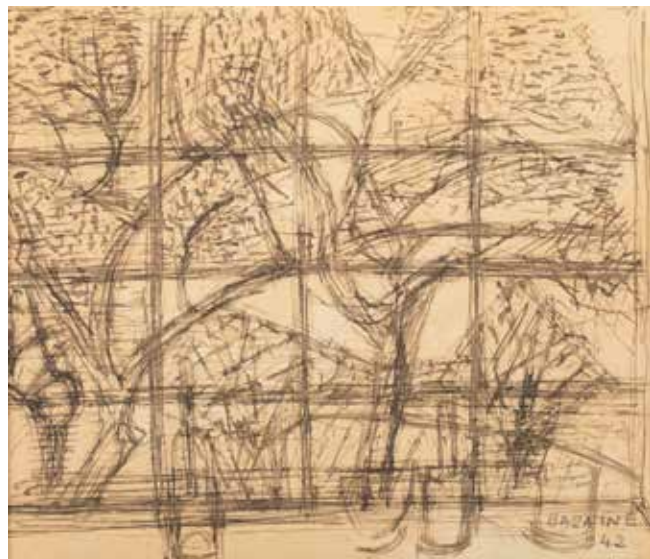
Provenance

Atelier de l'artiste

Collection de la famille de l'artiste

Historique

Cette encre figure une vue du jardin
de l'artiste depuis la fenêtre de son atelier



173

Jean BAZAINE (1904-2001)

COMPOSITION, 1942

Gouache sur papier signé et daté en bas à droite
19 x 21,5 cm

€ 1 200 - 1 500

Provenance

Atelier de l'artiste

Collection de la famille de l'artiste





174

Gustave SINGIER (1909-1984)

« VERRES ET BOUTEILLES », 1944

Huile sur toile signée et datée en bas à gauche, contresignée, datée et titrée au dos

46 x 38 cm

€ 6 000 - 8 000

Provenance

Atelier de l'artiste

Galerie René Drouin, Paris

Collection particulière

« Je veux rester en contact avec la nature, ne pas la copier, mais la représenter par des métaphores poétiques »

GUSTAVE SINGIER

175

Jean FAUTRIER (1898-1964)

NU FÉMININ, 1943

Encre et fusain sur papier monogrammé et daté en bas à droite

25 x 18,5 cm

€ 1 500 - 2 000

176

Édouard PIGNON (1905-1993)

« FEMMES ET BALLON », 1942

Encre et gouache sur papier signé et daté en bas vers la gauche

24 x 27 cm

€ 2 000 - 2 500

Provenance

Collection particulière

174

175 176



177

André MASSON (1896-1987)

« JEUNE BERGER », 1943

(PORTRAIT DE CLAUDE DUTHUIT)

Crayons et pastel sur papier

Timbre sec du Comité en bas à droite et numéroté 1103

26,5 x 21,5 cm

€ 4 000 - 6 000

Certificat du Comité Masson

Provenance

Galerie Brimaud, Paris

Collection particulière

178

Jean HÉLION (1904-1987)

SANS TITRE, 1971

Pastel sur papier monogrammé et daté en bas à droite

64,5 x 50 cm

€ 2 000 - 3 000

Provenance

Collection particulière

179

André LANSKOY (1902-1976)

« INTÉRIEUR », 1927

Huile sur toile signée en haut à droite, contresignée

datée et titrée au dos

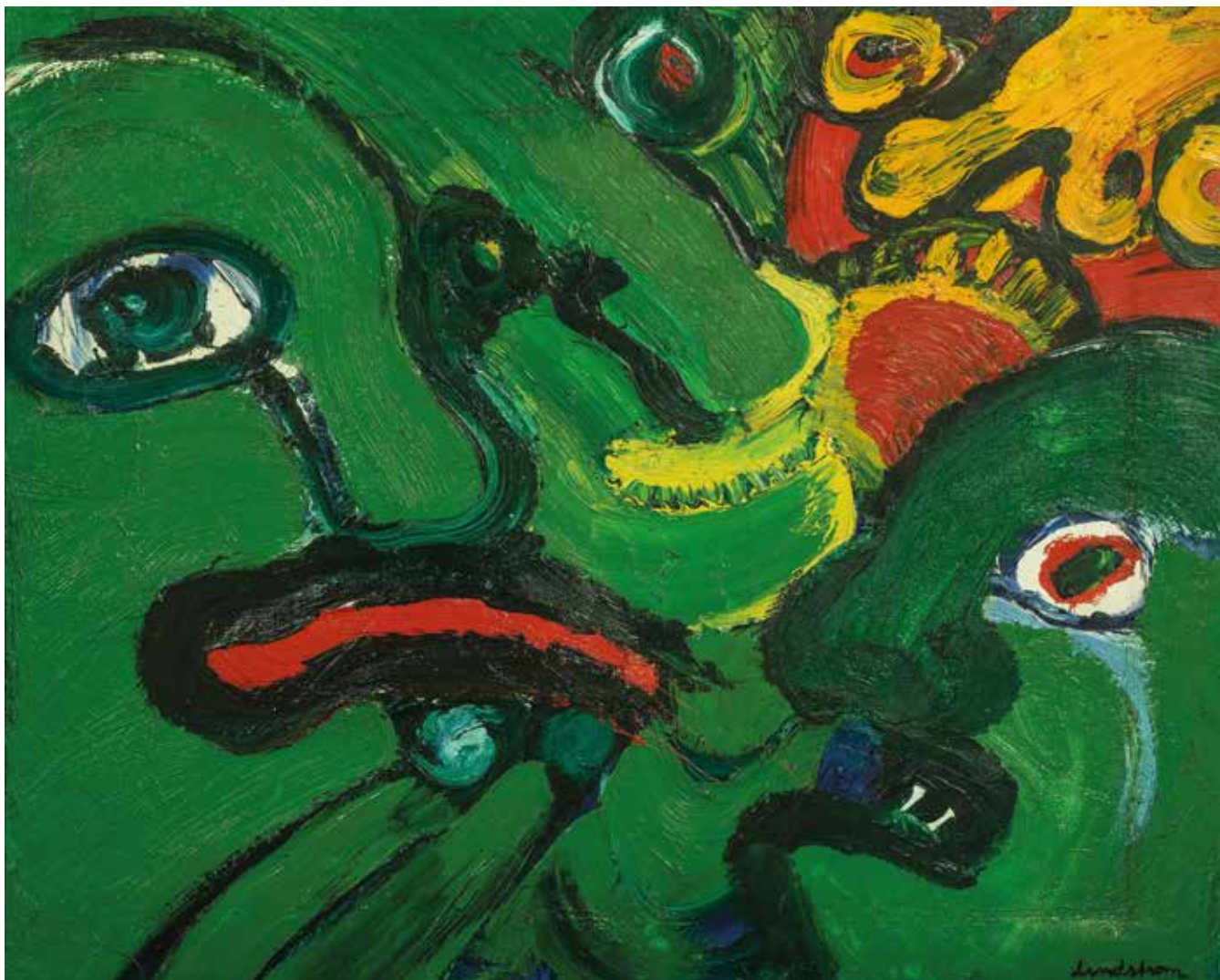
65 x 54 cm

€ 2 000 - 3 000

Certificat du comité Lanskoy

	177
178	179





*« À dix ans, j'ai vu l'océan aux côtés de mes parents.
Ils m'ont dit « voilà nos ancêtres à tous ».
Je commençai à pleurer et je me confondis avec la
mer, et c'est ainsi que je devins une vague vagabonde »*

BENGT LINDSTRÖM

180

Bengt LINDSTRÖM (1925-2008)

« LA FÊTE III », 1968

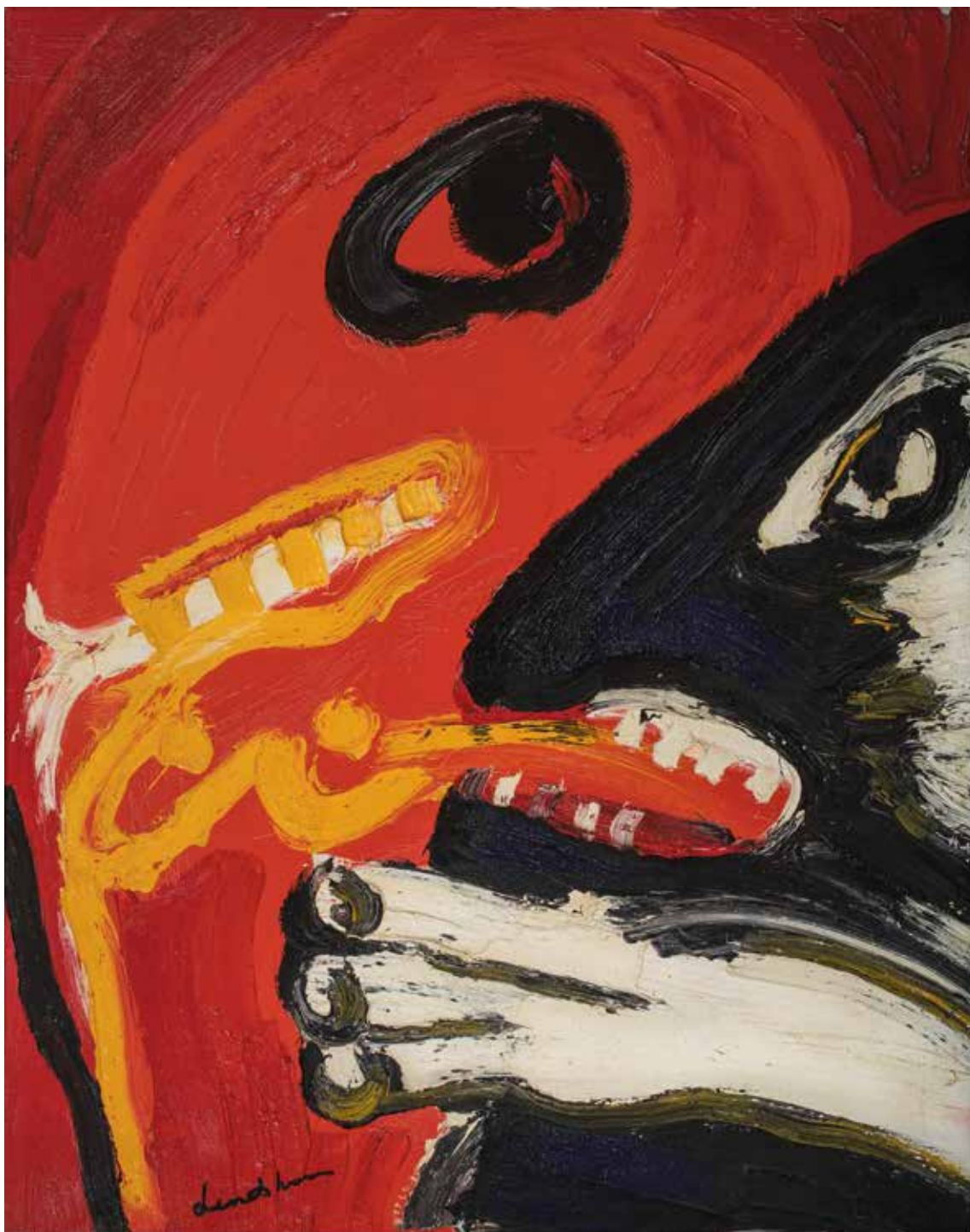
Huile sur toile signée en bas à droite et numérotée 727/68 au dos
130 x 165 cm

€ 10 000 - 12 000

Provenance

Atelier de l'artiste

Collection de la famille de l'artiste



« Je considère que le rôle du peintre est d'étonner son entourage, de le perturber, de l'entraîner dans un monde différent afin d'échapper à cette vie triste et matérielle que l'homme lui-même crée »

BENGT LINDSTRÖM

181

Bengt LINDSTRÖM (1925-2008)

« REGARD MOQUEUR », 1973

Huile sur toile signée en bas vers la gauche et numérotée 752/73 au dos
162 x 130 cm

€ 10 000 - 12 000

Provenance

Atelier de l'artiste

Collection de la famille de l'artiste





182

Bengt LINDSTRÖM (1925-2008)

« L'AMI FIDÈLE », 1976

Acrylique sur papier signé en bas au centre daté, titré et numéroté « 2573 » au dos 93 x 63 cm

€ 1 500 - 2 000

Provenance

Atelier de l'artiste

Collection de la famille de l'artiste

183

Bengt LINDSTRÖM (1925-2008)

« LE PASSAGE DU FLEUVE », 1970

Acrylique sur papier signé en bas à gauche daté, titré et numéroté « 3385 » au dos 76 x 55 cm

€ 1 500 - 2 000

Provenance

Atelier de l'artiste

Collection de la famille de l'artiste

184

Bengt LINDSTRÖM (1925-2008)

« AUX AGUETS », 1978

Acrylique sur papier signé en bas à vers la gauche daté, titré et numéroté « 2667 » au dos 76 x 57,5 cm

€ 1 500 - 2 000

Provenance

Atelier de l'artiste

Collection de la famille de l'artiste

182

183 184



185

Bengt LINDSTRÖM (1925-2008)

« VICTOIRE », 1967

Acrylique sur papier signé en bas à droite
daté, titré et numéroté « 2141 » au dos
93 x 62 cm

€ 1 500 - 2 000

Provenance

Atelier de l'artiste

Collection de la famille de l'artiste

186

John CHRISTOFOROU (1921-2014)

SANS TITRE

Gouache et aquarelle sur papier

65 x 49 cm

€ 500 - 600

Provenance

Succession de l'artiste

Collection particulière, Paris

187

John CHRISTOFOROU (1921-2014)

SANS TITRE, 1981

Gouache sur papier signé et daté en haut à gauche

68 x 58 cm

€ 600 - 800

Provenance

Succession de l'artiste

Collection particulière, Paris



	185
186	187





188

John CHRISTOFOROU (1921-2014)

SANS TITRE

Gouache, fusain et technique mixte de collage
sur papier signé en bas à droite
31 x 37 cm

€ 300 - 400

Provenance
Succession de l'artiste
Collection particulière, Paris



189

John CHRISTOFOROU (1921-2014)

SANS TITRE

Gouache, fusain et crayon sur papier signé en bas à droite
42 x 30 cm

€ 300 - 400

Provenance
Succession de l'artiste
Collection particulière, Paris

Non reproduit au catalogue

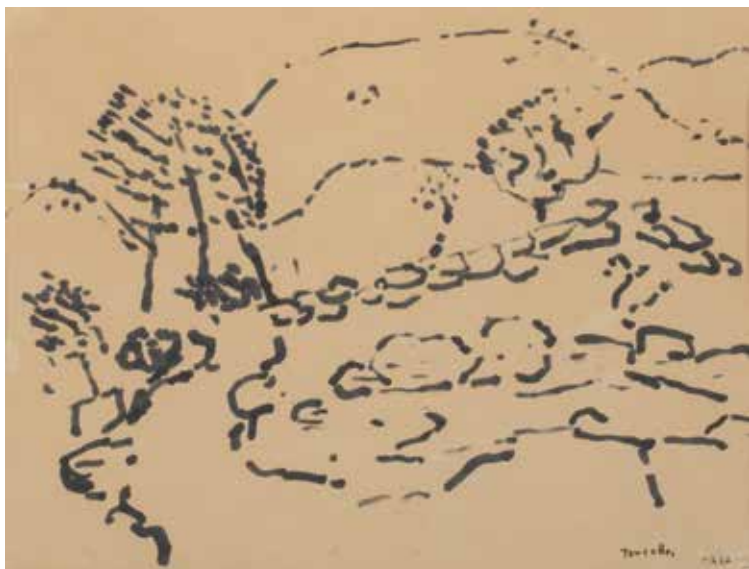
*190

Charles LAPICQUE (1898-1988)

GROS TEMPS, vers 1969

Feutre sur papier signé du cachet en haut à droite
21 x 30 cm

€ 400 - 600



191

Jean BAZAINE (1904-2001)

« TOURETTES », 1951

Dessin à l'encre de Chine sur papier
signé, daté et titré en bas à droite
20 x 26 cm

€ 400 - 600

Provenance
Atelier de l'artiste
Collection de la famille de l'artiste

192

Édouard PIGNON (1905-1993)

SANS TITRE, 1963

(SÉRIE DES BATAILLES)

Pastel et encre de Chine sur papier signé, daté

« 4 juin 1963 » et dédié en bas à gauche

34 x 50 cm

€ 800 - 1 000



193

Joseph PICCILLO (né en 1941)

« STUDY - I'M SO GLAD », 1970

Dessin au crayon sur papier signé, daté

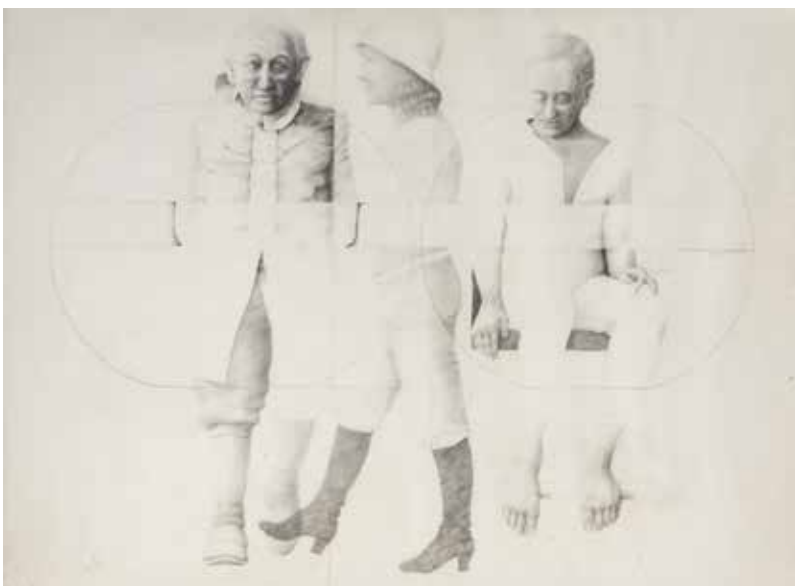
« novembre 1970 » et titré sur le coté droit

73 x 100 cm

€ 500 - 600

Provenance

Collection particulière



194

Georges ROHNER (1913-2000)

SANS TITRE

Huile sur toile signée en bas à droite

52 x 63,5 cm

€ 1 500 - 2 000





*« Peindre c'est la vie,
la vraie vie, ma vie »*

VICTOR BRAUNER

195

Victor BRAUNER (1903-1966)

« LE REFUS », 1961

Huile sur toile signée et datée en bas à droite

81,5 x 100 cm

€ 80 000 - 120 000

Provenance

Galerie Alfieri, Venise

Collection particulière, Paris

Toute sa vie, Victor Brauner se souviendra que c'est en 1924 avec son ami le poète roumain Ilarie Voronca, qu'il inventa une nouvelle façon d'aborder la peinture qu'ils baptisèrent Picto-Poésie : Ensemble de peintures à l'huile dont la surface est composée d'une juxtaposition de couleurs et de mots choisis dans le vocabulaire futuriste. « La Picto-poésie n'est pas peinture, la Picto-poésie n'est pas poésie, la Picto-poésie est Picto-Poésie » écrit Victor Brauner dans la revue 75HP. « Je n'ai jamais eu qu'une espèce d'exaltation qui m'a poussé à peindre, sans aucune organisation, sans aucun but poursuivi, sans aucun mystère qui m'ai donné l'idée de chercher la perfection, ou quelque chose comme cela ».

Animé par l'impérieux besoin de reconstruire le monde, Victor Brauner le peuple d'esprits bienfaisants issus de sa propre subjectivité. C'est dans la solitude de son atelier qu'il rencontre ces êtres imaginaires aux formes particulières et aux propriétés magiques qui vivent à l'intérieur d'une mythologie singulière faite de mots et de formes. Pour Victor Brauner un tableau est avant tout un mélange d'huile et de pigments. Ce qui le démarque fortement des peintres surréalistes pour lesquels la peinture doit être avant tout littéraire. D'où l'importance pour Victor Brauner d'intégrer une psychologie à l'intérieur de ses œuvres sans que cet élément ne devienne trop présent et ne déborde sur la valeur artistique du tableau.

Dans cette œuvre au titre volontairement "anarchique" « Le refus », Victor Brauner a magistralement développé la notion "d'invisibilité visible" sorte de mystère éternel intégré à l'intérieur du réel dont il fait sauter le cadre traditionnel d'une peinture de chevalet petit-bourgeois. Univers énigmatique qui s'accorde au tragique des figures fascinantes et irréelles, enchanteresses, merveilleuses et bouleversantes. Quête illuministe mise au profit d'un art qui se réfère à de curieux modèles intérieurs dans un souci de constante invention. Images riches au contenu symbolique qui expriment génialement les conflits d'un monde pesant que le peintre par la force de l'humour est capable de dépasser. Vivent alors sous son pinceau des personnages étranges aux ramifications arbitraires et aux allures fantomatiques.

C'est par l'acuité du graphisme et l'expression du dessin que Victor Brauner est capable de donner naissance à des personnages-araignées aux yeux fixes qui le rapproche de la pensée totémique primitive où l'image gagne en intensité, en puissance, en maîtrise. Caractère obsessionnel d'un regard double qui nous fixe de haut en bas, regard en friche qui gravite dans la composition animant étrangement les autres parties du tableau où les membres de ces deux personnages percent la surface du monde des apparences et permettent l'accès à l'autre côté du miroir. Victor Brauner sait que c'est en allant au-delà de la vue qu'on obtient la vision.

Ayant perdu un œil en Roumanie au cours d'une rixe entre amis, Brauner est resté obsédé par la notion de vision. Il a un impérieux besoin de créer des images baignées de lumière : révélation et obsession inconsciente d'images qui s'éclairent d'une lumière particulière à la fois matérielle et immatérielle, réelle et mystique. Créé peu de temps avant sa mort cet étrange tableau nous propose, par-delà le surréalisme, par-delà l'humour d'un travail hautement inspiré, un monde à venir où tout peut encore être possible.





*196

Charles LAPICQUE (1898-1988)

CHATEAUBRIAND, 1971

Crayon sur papier signé du cachet en haut à droite et titré en bas à droite
30 x 21,5 cm

€ 400 - 600

*197

Servando CABRERA MORENO (1923-1981)

« LA CEDULA », 1977

(SÉRIE DES DESSINS ÉROTIQUES)

Encre sur papier bleu signé et daté en haut à droite

contresigné, daté et titré au dos

65 x 50 cm

€ 500 - 600

Provenance

Collection particulière

*198

Charles LAPICQUE (1898-1988)

SANS TITRE, 1960

Feutre sur papier signé du cachet en haut vers la gauche

27 x 21 cm

€ 400 - 600

*199

Charles LAPICQUE (1898-1988)

SANS TITRE, 1982

Feutre sur papier signé du cachet en haut à gauche

30 x 21 cm

€ 200 - 300

Non reproduit au catalogue

196

197 198



200

André MASSON (1896-1987)

« LES AMIES DÉLIRANTES », 1973

Pastel sur papier monogrammé en bas à droite, titré en bas à gauche et à droite, timbre sec du comité André Masson en bas à droite
45,5 x 31,5 cm

€ 5 000 - 7 000

Provenance

Galerie Brimaud, Paris

Collection particulière, Paris

*201

Charles LAPICQUE (1898-1988)

ROME, 1957

Aquarelle et lavis sur papier signé et daté en bas à droite

27 x 21 cm

€ 500 - 600

*202

Charles LAPICQUE (1898-1988)

SANS TITRE, vers 1960

Feutre sur papier signé du cachet en haut à gauche

27,5 x 21 cm

€ 400 - 600



200
201 202





203

André MASSON (1896-1987)

« LES MÉTAMORPHOSES DU SOMMEIL », 1972

Pastel sur papier marouflé sur toile signé en bas à droite

73 x 93 cm

€ 30 000 - 40 000

Provenance

Galerie Louise Leiris, Paris

Collection Jean-Paul Ledeur

Bibliographie

Répertorié dans les archives du Comité André Masson sous le numéro CAM 568

*« Dans l'art, il n'y a ni formes, ni objets. Il n'y a que des évènements,
des surgissements, des apparitions. »*

ANDRÉ MASSON



204

Fernand LÉGER (1881-1955)

SANS TITRE, 1921

Mine de plomb sur papier monogrammé et daté en bas à droite

36,7 x 26,5 cm

€ 30 000 - 40 000

Certificat d'Irus Hansma

Provenance

Collection Magnelli

Galerie Sapone, Nice

Collection particulière, Angers

« Cézanne m'a appris l'amour des formes et des volumes, il m'a fait me concentrer sur le dessin. »

FERNAND LÉGER





205

Gérard SCHLOSSER (né en 1931)

SANS TITRE, 1966

Suite de six dessins aux crayons sur papier signé et daté en bas à droite

21 x 15 cm

€ 1 000 - 1 200

Provenance

Collection de Monsieur S.

L'authenticité de cette oeuvre nous a été confirmée par Pearl Huart-Cholley



*206

Roberto MATTA (1911-2002)

SANS TITRE, vers 1970

Technique mixte sur papier

50 x 65 cm

€ 3 000 - 4 000

Certificat de Federica Matta



207

Joseph BEUYS (1921-1986)

« DOCUMENTA 7 EXPECTS EVERYBODY TO DO HIS DUTY », 1982

Feutre sur multiple signé en bas au centre

42 x 60 cm

€ 500 - 600

Bibliographie

Florian Britsch et Peter Weiss. *Joseph Beuys catalogue raisonné*, référencé sous le numéro 125

208

ARMAN, Armand FERNANDEZ, dit (1928-2005)

SANS TITRE, 2002

Acrylique jetée, violon et archet découpés sur toile
signée en bas sur la tranche

73 x 50 cm

€ 7 000 - 9 000

Provenance

Collection particulière

Bibliographie

Porte le numéro 7325 des archives de Denyse

Durand-Ruel



209

Gérard SCHLOSSER (né en 1931)

SANS TITRE, 1966

Dessin au feutre et crayon sur papier signé
et daté en bas à droite

14 x 19 cm

€ 1 000 - 1 200

Provenance

Collection de Monsieur S.

L'authenticité de cette oeuvre nous
a été confirmée par Pearl Huart-Cholley



210

Yvon TAILLANDIER (né en 1926)

SANS TITRE

Technique mixte sur papier journal

56 x 80 cm

€ 400 - 500

Provenance

Collection de Monsieur S.





« Il m'arrive de conserver longtemps les sculptures dans mon atelier, car j'aime, au gré de mon imagination, ajouter ou supprimer un détail »

CÉSAR

211

CÉSAR, César BALDACCINI, dit (1921-1998)

LE CENTAURE, 1986

Sculpture en fibre de verre sur métal signée sur le côté gauche et numérotée 2/2 sur le côté droit de la base

155 x 75 x 160 cm

€ 60 000 - 80 000

Provenance

Collection Jean-François Duffau

Collection particulière, Belgique



Bibliographie

Pierre Restany, *César*, édition de la Différence, Paris, 1988, voir page 296

Historique

Cette commande a été réalisée spécialement pour un collectionneur privé en 1986 et n'existe qu'en deux exemplaires : celui du collectionneur et celui présenté ici ayant appartenu à l'assistant de César, Jean-François Duffau.

On connaît surtout de César, ses Compressions, ses Expansions, ses fers soudés, son travail sur le plâtre mais moins ces étonnantes sculptures en fibre de verre. Artiste protéiforme, aucun matériau ne lui résiste. Il donne vie à tout ce qu'il touche et même à ce que la machine touche à sa place. Dans le travail de César, chaque geste est à la fois une appropriation du matériau et un défi à la société de consommation. Mais si César est à l'aise avec le fer et la soudure, il doit être, avec la fibre de verre, vigilant dans la réalisation d'un assemblage qui demande une grande précision. Les différentes parties de l'œuvre doivent être appliquées et positionnées en lignes spiroïdales asymétriques, qui s'articuleront en plans discontinus. La fibre de verre de par sa nature fragile et translucide, autorise toutes les découvertes, toutes les surprises, toutes les confrontations afin d'amener à la lumière, la poésie du matériau. Amoureux de la matière, César a toujours voulu que le matériau, dans sa réalité première soit une sculpture, d'autant qu'il occupe, comme la matière travaillée, l'espace et impose sa masse. Et c'est justement à l'intérieur de la masse que César fait naître le fondamentalisme de l'auto-expressivité d'une forme. Intuition qualitative d'un état supérieur qui dépasse le savoir-faire artisanal, qui dépasse la maîtrise du métier au profit de la captation de la poésie organique du verre.

Ce *Centaur* de fibre de verre s'impose à nos yeux comme une conscience, une anticipation de la mémoire. Œuvre qui témoigne superbement d'une extraordinaire aptitude à saisir les suggestions du matériau et à se laisser guider par lui sans aucune idée préconçue. « Toutes ces formes qui sont en moi, se déforment au gré de leur nécessité... Une œuvre peut toujours devenir autre chose ». Il est vrai que la vision de César est toujours déterminée par une diminution spécifique de l'espace-temps créateur : le temps de César n'est pas le temps des autres. Il y a en lui diverses mesures, divers rythmes, diverses vitesses d'élaboration qui s'entrecroisent et qui sont brusquement transcendées par l'éclair de l'intuition. C'est au sein de son laboratoire mental en permanente activité que s'élaborent ces processus créateurs qui coexistent simultanément.

Architecte d'éléments incontrôlés et détenteur d'impondérables, César est en mesure d'apprivoiser ces éléments surgis de « la nuit ». César sent juste. Cette œuvre, *Le Centaure* est le reflet de la courbe de ses intuitions mais, digérées, réfléchies qui rejoignent les élans d'une imagination baroque ouverte au monde, hors de toutes contingences théoriques ou idéologiques. Inféodé à aucune École, même s'il fit partie un temps du mouvement des Nouveaux Réalistes, César est un artiste libre, un homme libre, qui a besoin de la liberté comme l'oiseau a besoin de chanter pour vivre. Nature gourmande et sensuelle, il apprivoise les forces telluriques qui gouverneront ses œuvres.

Le Centaure de 1983 est une curieuse sculpture animée par un esprit de vagabondage perpétuel qui lui fit dire « je sais que je suis toujours à côté de ce que je cherche et que je n'arrive pas à saisir ». Phrase toute de modestie mais difficile à croire lorsque l'on sait que César pense et agit toujours en sculpteur. On ne sait cependant si ce n'est pas dans la recherche chimérique d'un but qui se dérobe et que l'on sait ne pouvoir atteindre, que l'œuvre d'art prouve le mieux sa permanence.



*« Je crois que dans le désir d'accumuler,
il y a un besoin de sécurité
et dans la destruction, la coupe
se trouve la volonté d'arrêter le temps »*
ARMAN



212

ARMAN, Armand FERNANDEZ, dit (1928-2005)

« VÉNUS AUX DOLLARS », 1970

Accumulation de billets de 1 dollar américain dans un torse féminin en résine

92 x 30 x 20 cm

€ 15 000 - 20 000

Provenance

Collection particulière, Belgique

Historique

Exécutée en 1970, cette oeuvre est d'une édition de 20 exemplaires plus 4 épreuves d'artiste plus 4 hors commerce.

Bibliographie

Porte le numéro 907 dans les archives de Denyse Durand-Ruel

Répertoriée sous le numéro APA#8403.70.021 dans les archives Arman Studio, New-York

*« J'introduis le sens du geste
sans rémission ni remords »*
ARMAN



213

ARMAN, Armand FERNANDEZ, dit (1928-2005)

« TRANCHES DE LAGOYA », 1986

Guitares découpées en bronze et bois signé en bas à droite et numéroté EA 2/2

98 x 104 x 46 cm

€ 35 000 - 40 000

Certificat Arman Studio, New-York

Provenance

Collection particulière, Belgique

Bibliographie

Porte le numéro 3403 des archives de Denyse Durand-Ruel

Répertorié sous le numéro APA # 8310.86.005 dans les archives Arman Studio, New-York





« J'aime bien jouer à mettre des quantités sur d'autres, par exemple brûler un violon, faire exploser une voiture, démolir un piano à coups de masse, parce que j'ai toujours été conscient de ce que l'opération avait d'incongru, même si je la faisais très sérieusement. »

ARMAN

214

ARMAN, Armand FERNANDEZ, dit (1928-2005)

SANS TITRE (COLÈRE DE VIOLONS) vers 1970

Inclusion de violons, archets et étuis découpés et résine dans un emboitage de plexiglass

Signé en bas à droite

161 x 120 x 11 cm

€ 50 000 - 60 000

Certificat Arman Studio, New-York

Provenance

Collection particulière, Belgique

Bibliographie

Porte le N° 2504 des archives Denyse Durand-Ruel

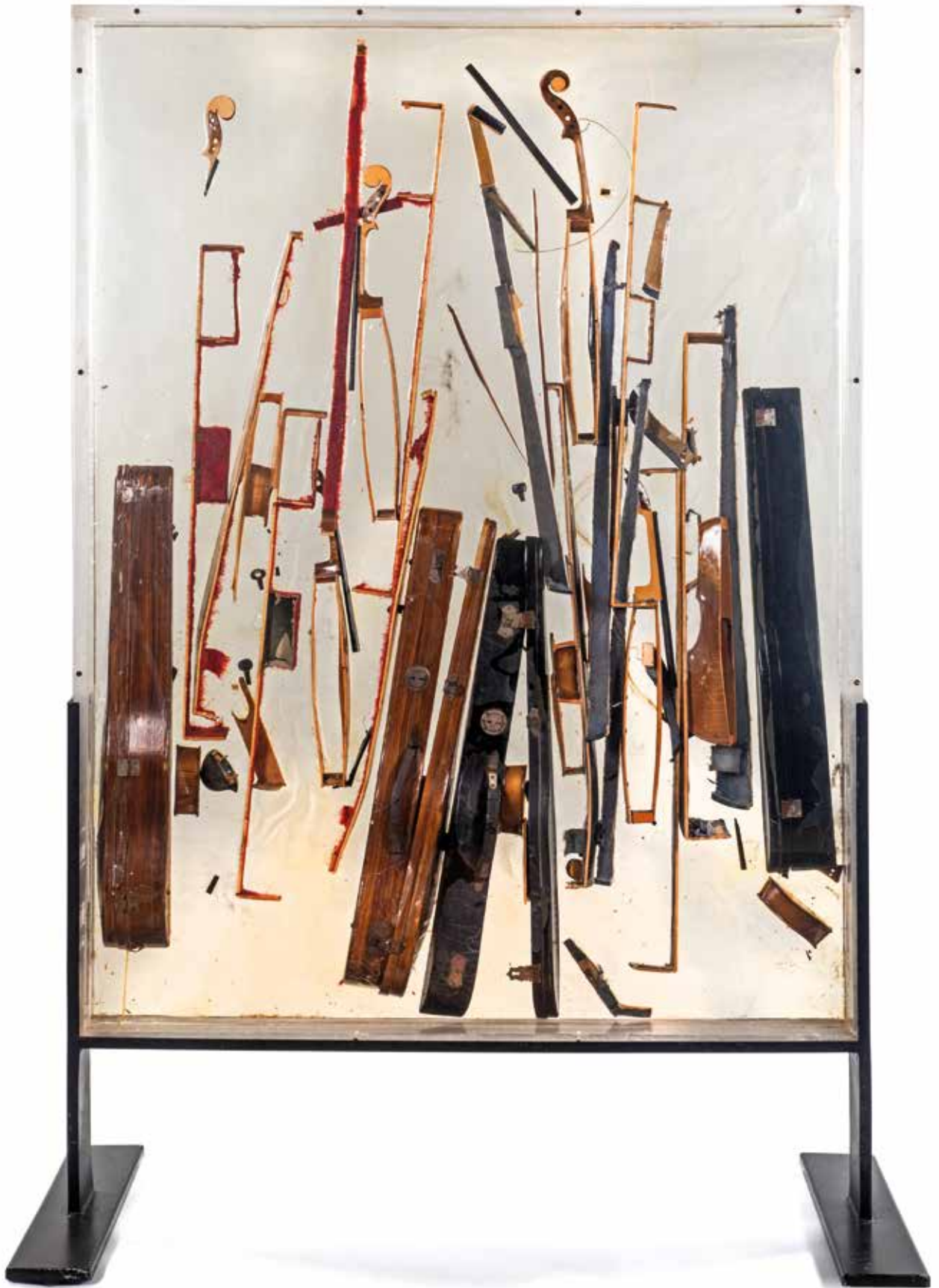
Ce fut en 1958 qu'Arman, en recouvrant de cachets une feuille de papier, découvrit la mise en évidence de l'automatisme de l'objet. Cela déterminera le sens de ses recherches ultérieures et notamment l'importance de la fragmentation dans des œuvres qu'il baptisera « Colères » et qui deviendront du fait de leur brisure, l'expressivité abstraite d'un détournement majeur. La fragmentation, les morceaux, vont devenir dans l'art d'Arman un vocabulaire à la fois simple et efficace qui composeront, une fois assemblés dans un même espace, une œuvre en soi.

Cette *Colère de violons*, des années 70 accède à la notion d'œuvre d'art par la mise en lumière homogène et savamment disposés à l'intérieur d'un espace, des restants d'un tout disparu. Arman casse, Arman brûle, Arman piétine, Arman scie des instruments les privant de leur identité première et leur offrant une autre façon d'être dans l'espace. La brisure créée par Arman débouche sur une vision nouvelle de l'objet qui devient alors, par métamorphose violente, une entité où les détails sont des tous originaux. Visiblement, ce qui l'intéresse c'est de vérifier la puissance expressive d'une discontinuité matérielle. C'est aussi le besoin d'affirmer l'objet en lui-même par l'intermédiaire d'une syntaxe autre qui met en lumière un pouvoir poétique original. La constante affirmation de l'objet va conduire Arman à agir plus insidieusement sur le spectateur en statufiant les objets et en les emprisonnant dans une chape transparente de résine plastique qui les éloignera encore plus de leur réalité.

Détournés de leurs fonctions premières, ces fragments d'objets, devenus objets à part entière, acquièrent un pouvoir obsessionnel qui souligne leur évidence et leur particularité. *Les débris* dont est fait cette *Colère de violons*, résultent d'une violence non contrôlée, hasardeuse et irritante. Privés de leur ancienne réalité les instruments de musique n'émettent plus, muets ils gardent cependant l'enveloppe fragmentée du souvenir de leur ancienne résonance. Nouvelle réalité véhémence en proie à la destruction, à l'usure, à la fragmentation et à la profanation. Devenue symbole abstrait, l'objet apparaît comme exclusivement lié aux exigences de la composition plastique. Savamment disposés par Arman, les morceaux des instruments de musique sont devenus, dans leur fixité et leur disposition, l'expression tragique de ce qui fut et n'est plus.

Dans cette *Colère de violons*, vers 1970, Arman met en lumière l'inconscient d'une méthodologie qui affirme par la spontanéité du geste la logique du détournement et de l'appropriation. Cette œuvre est la résultante du maniement de la hache et de la cisaille. Destruction volontaire qui inscrit son chant sur la muette partition de l'œuvre plastique. Devenu par la volonté d'Arman un objet autre, un objet neuf, qui piège la réalité dans ce qu'elle a de plus quotidien, de plus insolite, de plus accidentel, et qui ne cherche rien d'autre que la magnificence de la dévastation.

Curieuse philosophie "Armandienne" qui renie justement la philosophie et qui veut que l'œuvre soit dénuée de toute interprétation sentimentale et de tout romantisme. Exister est l'essentiel. Par cette démarche, Arman a donné une existence à ce qui était, avant son intervention, incapable de s'exprimer. Et si l'œuvre existe aussi plastiquement, c'est pour mieux dénoncer le fétichisme d'un environnement publicitaire et les séductions d'une facilité, au demeurant souvent très esthétique. *Les Colères*, sont des moments, des moments d'un choix cinglant, la modification des apparences premières et la recherche de structurations 'sophistiquées' d'une logique analytique et de son langage.





215

Jean-Luc PARANT (né en 1944)

« SON CHAPEAU EN CIRE »

Résine formant le chapeau de l'artiste
14 x 30 x 23 cm

€ 2 000 - 3 000

Provenance

Collection de Monsieur F., Paris



216

Jean-Luc PARANT (né en 1944)

« LES MACHINES À VOIR », vers 1993

Résine et textes imprimés formant
attaché-case au contenu inconnu
38 x 36 x 7 cm

€ 600 - 800

Provenance

Collection de Monsieur F., Paris



217

Jean-Luc PARANT (né en 1944)

« LE MANGEUR DE BROUILLON »
(TRIPTYQUE)

Résine et encre sur papier contrecollés sur bois
75 x 150 cm

€ 2 000 - 3 000

Provenance

Collection de Monsieur F., Paris

218

Odile de FRAYSSINET (née en 1947)

SANS TITRE

Sculpture en résine

99 x 16 x 10 cm

€ 1 000 - 1 200

Provenance

Collection de Monsieur F., Paris



219

Jean-Luc PARANT (né en 1944)

SANS TITRE

(PLAQUE)

Résine et encre sur panneau de bois

60 x 50 cm

€ 400 - 600

Provenance

Collection de Monsieur F., Paris



220

Jean-Luc PARANT (né en 1944)

SANS TITRE

Boule de pierre

Diam. 60 cm

€ 600 - 800

Provenance

Collection de Monsieur F., Paris





221

Martha BOTO (1925-2004)

« DÉPLACEMENT OPTIQUE », 1969

Sculpture mobile en métal, miroir et plexiglass

47 x 38 x 22 cm

€ 2 000 - 3 000

Provenance

Collection de Monsieur F., Paris

222

Miguel CHEVALIER (né en 1959)

« MODULE », 1988

Cibachrome dans un emboîtement en plexiglass signé, daté et titré au dos

50 x 50 x 10 cm

€ 400 - 600

Provenance

Collection de Monsieur F., Paris

Exposition

Art Basel 15, Bâle, 1988

223

Dario LOPEZ (né en 1987)

« SCULPTURA COME CONCETTO SPACIALE », 2018

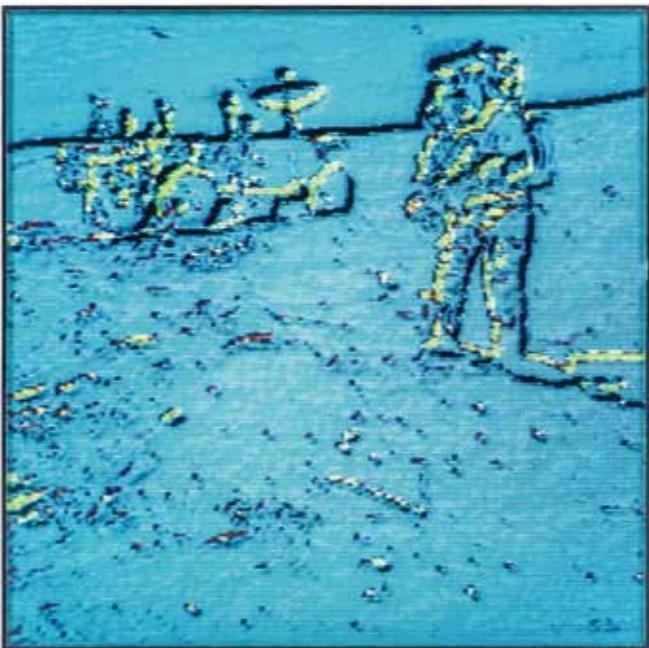
Terre cuite blanche, signée, datée et titrée au dos

38 x 38 cm

€ 400 - 600

221

222 223



224

Benoît LUYCKX (né en 1955)

« MÉCANIQUE ONDULATOIRE I », 1992

(SÉRIE DES CLAIRES-VOIES)

Sculpture mobile en marbre gris de Savoie

70 x 44,5 x 21 cm

€ 3 000 - 4 000

Provenance

Collection de Monsieur F., Paris

225

Dario LOPEZ (né en 1987)

« LAST LIGHT », 2019

Acrylique et huile sur toile signée, datée et titrée au dos

90 x 30 cm

€ 600 - 800

226

Radivoje KNEZEVIC dit KNEZ (1923-v.1992)

SANS TITRE

Sculpture en bois exotique

70 x 44 x 35 cm

€ 800 - 1 000

Provenance

Collection particulière



224
225 226





227

Franco ADAMI (né en 1933)

«LE GARDIEN DU LIVRE »

Épreuve en bronze à patine noire

Fonte de la Fonderie La Versiliese

Signé et numéroté 1/6

Cachet de fondeur

27,5 x 21 x 20 cm

€ 8 000 - 10 000

Provenance

Atelier de l'artiste

228

Franco ADAMI (né en 1933)

«L'OISEAU MATERNITÉ »

Épreuve en bronze à patine noire

Fonte de la Fonderie Guastini

Signé et numéroté 7/8

Cachet de fondeur

26 x 21 x 13,5 cm

€ 6 000 - 8 000

Provenance

Atelier de l'artiste



229

ÉTIENNE-MARTIN (1913-1995)

« BOOZ », 1953

Sculpture en bronze à patine brune nuancée

Signée et numérotée 6/6,

cachet de fondeur Godard cire perdue

73 x 55,5 x 54 cm

€ 25 000 - 30 000

Provenance

Collection particulière

Bibliographie

Etienne-Martin, Editions Adam Biro, 1991, Paris,

p. 269, reproduit en couleur p. 65

(date erronée)

Michel Ragon, *Etienne-Martin*, reproduit p. 45





230

Philippe PASQUA (né en 1965)

« PHILIPPINE », 2010

Technique mixte, fusain, aquarelle sur papier marouffé sur toile signée, datée et titrée au dos
230 x 160 cm

€ 10 000 - 12 000

Certificat de l'artiste

Provenance
Collection de Monsieur S.

« *Le peinture c'est la sensibilité, ça ne s'apprend pas.* »

PHILIPPE PASQUA



231

Philippe PASQUA (né en 1965)

« SÉGOLÈNE », 2008

Huile sur toile signée, datée et titrée au dos
200 x 160 cm

€ 12 000 - 15 000

Certificat de l'artiste

Provenance

Collection de Monsieur S.

« Ma peinture est l'expression de ma passion pour la figure humaine comme pour la matière, le trait et la densité. J'ai une obsession pour la peau, la chair. J'ai besoin d'exprimer sur la toile l'âme de mes sujets dont je ne connais pas la vie, de transposer à l'extérieur ce qu'ils ont à l'intérieur. »

PHILIPPE PASQUA





232

Philippe PASQUA (né en 1965)

VANITÉ, 2012

Cendrier en marbre de Carrare tatoué

bleu et noir signé et daté sous la base

Diam. : 50 cm

€ 4 000 - 5 000

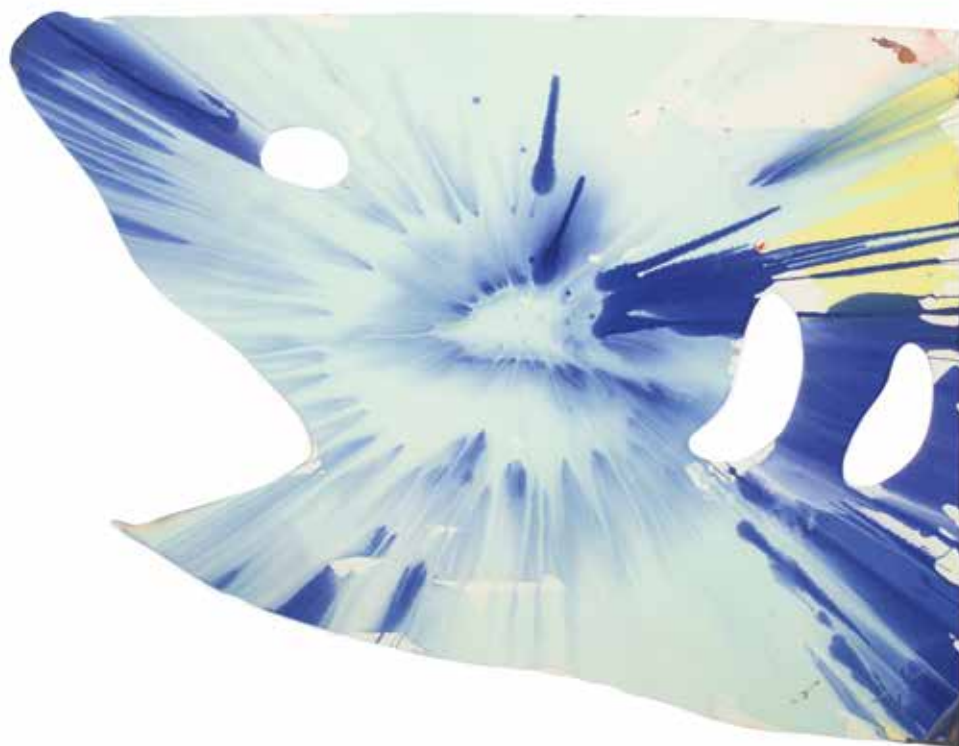
Certificat de l'artiste

Provenance

Collection de Monsieur S.

« Les images de Philippe Pasqua sont belles, non comme pourrait l'être une Madone, digne des canons esthétiques de la Renaissance, mais belles comme la vie, avec ses imprévus, ses contrastes, ses contradictions et aussi l'affirmation de soi dans son contraire qu'est la mort, la déchéance, le mal par rapport au meilleur. »

PIERRE RESTANY



233

Damien HIRST (né en 1965)

« SHARK », 2009

(SÉRIE DES SPIN PAINTINGS)

Acrylique sur papier signé du timbre sec

de l'artiste en bas vers la droite, cachet

de la signature de l'artiste au dos

50 x 65 cm

€ 3 000 - 4 000

Provenance

Collection particulière, Paris

« L'immortalité est très tentante, je trouve. Du moins en terme d'image. »

DAMIEN HIRST

234

Juan DOWNEY (1940-1993)

« 1 KIND OF LION », 1964

Huile sur toile signée, datée et titrée en haut au centre
116 x 90 cm

€ 5 000 - 7 000

Provenance

Collection particulière

*« L'univers n'est pas un assemblage de parties
indépendantes, mais un système d'énergies
interdépendant, se chevauchant.*

Tout mon travail se rapporte à cette vision.»

JUAN DOWNEY



235

Bernard PRAS (né en 1952)

« INVENTAIRE N°10 – LE CHE », 1998

Photographie en couleur montée sur aluminium, signée
titrée et numérotée 7/8 au dos

125 x 125 cm

€ 2 000 - 3 000

Provenance

Collection de Monsieur F., Paris

*« Le spectateur n'est pas au courant
qu'il se cache un secret à l'intérieur de ce chaos.»*

BERNARD PRAS





- 236
- 237
- 238

236

Alekos FASSIANOS (né en 1935)

« LE MYTHE DU PYTHON », vers 1999

Technique mixte gouache, encre et or sur papier
signé en bas à droite

21 x 64 cm

€ 1 500 - 2 000

237

Serge BENOÎT (né en 1937)

COMPOSITION, 1986

Relief en bois patiné avec ajout de fer et laiton sur
panneau signé et daté au dos

65 x 50 cm

€ 2 500 - 3 000

Certificat de l'artiste

Exposition

Serge Benoît, Formes et Matières, Musée de la
Commanderie Saint-Jean, Corbeil-Essonnes, 2014

238

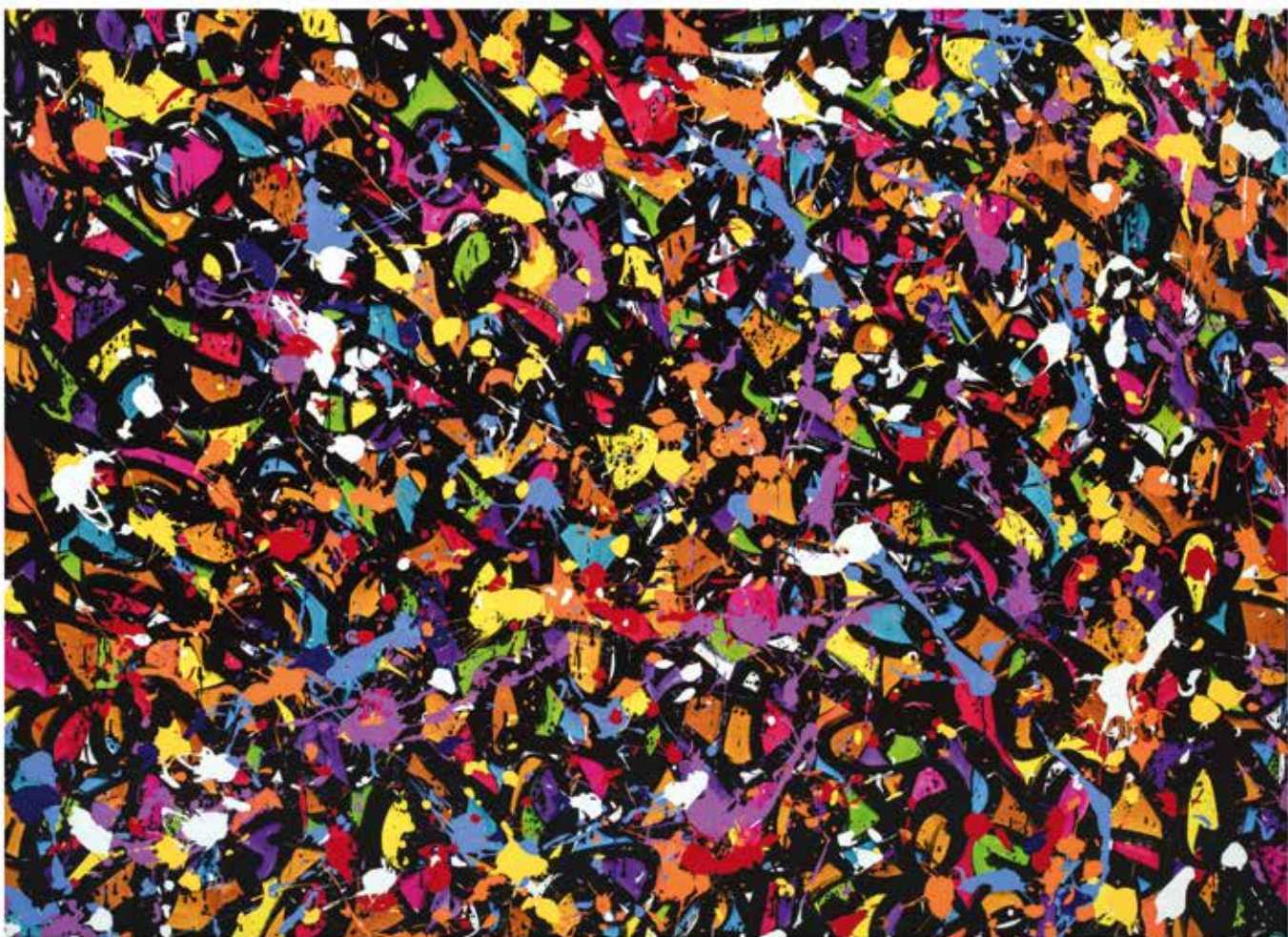
Pierre LESIEUR (1922-2011)

SANS TITRE, 2006

Huile sur carton signé et daté en bas à droite
13 x 84 cm

€ 800 - 1 000





239

JONONE, John Andrew PERELLO, dit (né en 1963)

« ENERGIZE », 2016

Acrylique et encre sur toile, signée, datée et titrée au dos

152 x 207 cm

€ 15 000 - 20 000

Certificat de l'artiste

Provenance

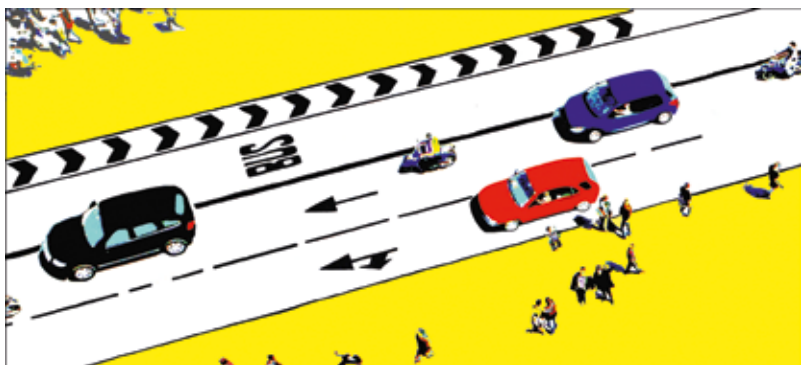
Galerie Bartoux

Collection particulière, Paris

“ Mes images ne sont pas figuratives ou graphiques, c'est plutôt le journal intime de ma vie. Parfois, je me compare à Jackson Pollock. J'ai appartenu à ce mouvement qu'on appelle Street Art, ou graffiti. Et cela a été un long chemin d'implication, et de discipline pour parvenir à peindre comme je le fais. J'ai travaillé dur, mais toujours avec ce doute, savoir si mon travail serait ou non accepté ”

JONONE





240

Gilles PHILIPPOT (né en 1955)

« TRAFFIC », 2008

Tirage photographique à jet d'encre pigmentaire
contrecollé sur aluminium signé, daté

et numéroté 2/10 au dos

50 x 110 cm

€ 1 000 - 1 500



241

Gilles PHILIPPOT (né en 1955)

« CONTRE SENS », 2013

Tirage photographique à jet d'encre pigmentaire
contrecollé sur aluminium signé en bas à droite

et numéroté 3/5 au dos

33 x 50 cm

€ 600 - 800



242

Antoni MIRALDA (né en 1942)

SOLDAT, vers 1969-1970

Sculpture en résine

Édition à trois exemplaires

H. 173 cm

€ 4 000 - 5 000

Provenance

Collection Semiha Huber, Saint Jean Cap Ferrat

Collection particulière

Expositions

Salon de Mai, 1969, un autre exemplaire exposé

Peintures et objets, musée Galliera, Paris, 1971, un autre
exemplaire exposé

Bibliographie

Pierre Restany, *Miralda, une vie d'artiste*, éditions Ambit,
1978, un autre exemplaire reproduit

Filmographie

Paris la cumparsita, film d'Antoni Miralda
et Benet Rossell, 1972

Parcours d'un exemplaire
à travers Paris au milieu
de défilés militaires et de
la circulation parisienne





243

Shepard FAIREY dit OBEY GIANT (né en 1970)

« LIBERTÉ, ÉGALITÉ, FRATERNITÉ », 2016

Lithographie sur papier signé et daté en bas à droite et numéroté 350 /450 en bas à gauche

61 x 45,5 cm

€ 3 500 - 4 500

Provenance

Collection particulière

Bibliographie

Repertoriée dans les archives d'estampes de l'artiste

Liberté, Égalité, Fraternité, est une œuvre née au lendemain de l'attaque terroriste contre le Bataclan en novembre 2015. Shepard Fairey était alors à Paris pour installer une œuvre sous la Tour Eiffel. Dans le cadre du projet «Street Art 13» porté par la Galerie Itinérance en juin 2016, Shepard Fairey installe sa création de 15 m de haut sur une façade d'un immeuble du XIII^e arrdt : il reprend l'idée d'une œuvre précédente, «Make Art, Not War» en remplaçant le slogan par la devise de la République : « C'est une façon d'apporter mon soutien aux Parisiens. De par mon expérience, j'ai vu que les Français aiment la culture. C'est ma façon de dire : Paris, continue de faire ce que tu fais. Ne laisse pas tout cela changer ta philosophie ! » Cette série a été imprimée et vendue au profit de SOS Racisme. Seulement quelques exemplaires étaient distribués en ligne sur le site de l'artiste.





244

MONK (né en 1979)

CARTON ROUGE

Technique mixte et pochoir sur papier signé
et monogrammé en bas à gauche

70 x 50 cm

€ 400 - 600

Provenance

Collection particulière

245

MONK (né en 1979)

LOVE COP

Technique mixte et pochoir sur papier signé
et monogrammé en bas à gauche

70 x 50 cm

€ 400 - 600

Provenance

Collection particulière

246

MONK (né en 1979)

SNOW WHITE

Technique mixte et pochoir sur papier signé
et monogrammé en bas à gauche

70 x 50 cm

€ 400 - 600

Provenance

Collection particulière

244

245 246



247

Shepard FAIREY dit OBEY GIANT (né en 1970)

MAO COLLAGE

(THIS IS YOUR GOD), 2003

Sérigraphie sur papier signée et numérotée 14/83

122 x 92 cm

€ 3 500 - 4 000

Bibliographie

Repertoriée dans les archives d'estampes de l'artiste

248

Alexandre FARTO dit VHILS (né en 1987)

« ATRITO », 2014

Sérigraphie sur papier signé en bas à droite

et numéroté 10/15 AP d'une série de 100

exemplaires et 15 Artist Proof

70 x 50 cm

€ 3 000 - 4 000

249

Alexandre FARTO dit VHILS (né en 1987)

« UNIVERSAL PERSONHOOD »,

Sérigraphie sur papier signé en bas à droite

et numéroté 8/20 AP (Artist Proof)

70 x 50 cm

€ 4 000 - 5 000



247

248 249





*250

Erró , Guðmundur GUÐMUNDSSON, dit (né en 1932)

« GRAND FADERS », 2007

Acrylique sur toile signée et datée au dos
102 x 52 cm

€ 8 000 - 10 000

Provenance

Galleria Ferrari, Treviglio

Bibliographie

Erró, *Raccolte Italiane*, Luca Luccheti, Centro Arti Visive, Soresina, 2010 reproduit page 42

« J'accumule une quantité énorme de matériel, et lorsque j'ai réuni beaucoup d'images se rapportant à un thème c'est un signe de commencer une série. Le processus consiste ensuite à sélectionner les images, à les " marier " ensemble pour en faire des collages, puis des tableaux »

ERRÓ



251

MIMI THE CLOWN (né en 1974)

« STREET ART SOUP », 2019

Pochoir et spray sur support plastifié

Signé et daté au dos

34 x 14 cm

€ 200 - 300

Certificat de l'artiste

Provenance

Collection particulière, Paris

252

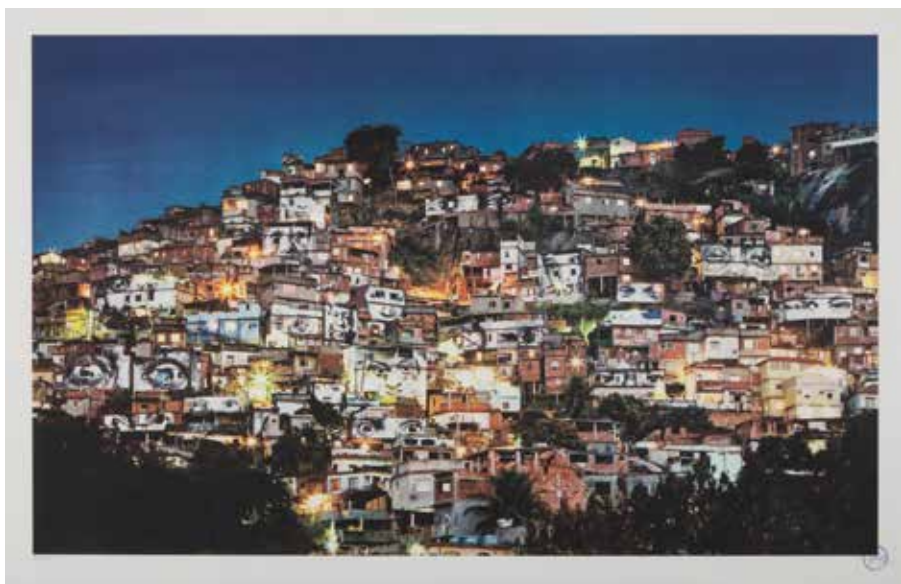
JR, Jean RENÉ dit (né en 1983)

28 MILLIMÈTRES, WOMEN ARE HEROES,
ACTION DANS LA FAVELA MORRO
DA PROVIDENCIA, FAVELA DE NUIT,
RIO DE JANEIRO, BRÉSIL

Lithographie sur papier signée
et numérotée 152/180

26,4 x 41 cm

€ 4 000 - 5 000



« C'est un projet fait de bric et de broc comme la Favela elle-même. On s'est adapté à l'environnement dans cet univers où les toits des maisons sont en plastique et les revolvers des enfants en acier. On s'est débrouillé malgré les rues en pente, les maisons chancelantes, les câbles électriques imprévisibles et les échanges de tirs qui traversent parfois plusieurs maisons »

JR

253

**Shepard FAIREY dit OBEY GIANT
(né en 1970)**

« WELCOME VISITOR », 2017
(DIPTYQUE)

Sérigraphie sur papier

Signé en bas à gauche et numéroté

426/450 en bas à droite

60 x 90 cm

€ 800 - 1 000

Provenance

Collection particulière

Bibliographie

Repertoriée dans les archives
d'estampes de l'artiste



« Le diptyque «Welcome Visitor» est une exploration des contradictions entre l'industrie touristique américaine et les politiques d'immigration; le choc inconfortable de l'opportunisme économique et de la xénophobie. Nous avons probablement tous vu le Schoolhouse Rock! à propos d'Ellis Island et de «The Great American Melting Pot», mais nous assistons maintenant à la peur entourant les boucs émissaires des Latinos et des musulmans. Dans «Welcome Visitor», je souligne l'interdiction de l'immigration et l'internement des Japonais, y compris des citoyens nippo-américains, pendant la Seconde Guerre mondiale, lorsque les Japonais étaient considérés comme des ennemis. J'espère que le niveau de confort relatif que la plupart des gens ressentent à l'égard des Japonais met actuellement en perspective la peur irrationnelle et disproportionnée des musulmans et des latinos qui règne actuellement. Je comprends que l'immigration est une question complexe, mais une conviction fondamentale en l'humanité et la dignité de tous les peuples n'est pas si compliquée et devrait être ce qui est primordial pour décider de nos politiques en matière d'immigration et de tourisme. La peur autour de l'immigration n'est pas basée sur des faits. Les taux de criminalité sont moins élevés chez les immigrants que chez les citoyens nés dans le pays. »

SHEPARD FAIREY





254

Lin FELTON dit QUICK (né en 1958)

JAMIE, 2010

Marqueurs sur plan de métro new-yorkais

Signé en bas à droite, daté et situé « NYC » sur le coté droit

64.5 x 58 cm

€ 2 000 - 3 000

Provenance

Collection particulière

Historique

Ce dessin est dédié à Jimi Hendrix et reprend les paroles de la chanson « Voodoo Child » en bas au centre



255

DR REVOLT

« VOICE OF THE GHETTO », 2012

(HOMMAGE À STAY HIGH 149)

Posca sur papier signé au centre sur le coté droit

43 x 35 cm

€ 500 - 800

Provenance

Collection particulière

Historique

En juin 2012, Wayne Roberts s'éteint après un long combat contre une cirrhose du foie. Autoproclamé *The Voice of the Ghetto*, ce pionnier du graffiti new-yorkais dans les années 1970 reçoit ici un hommage vibrant de la part de Dr Revolt graffeur du crew Rolling Thunder Writers RTW



256

Thierry GUETTA

dit MR BRAINWASH (né en 1966)

« LIFE IS BEAUTIFUL », BILLIE HOLIDAY

Lithographie sur papier signé sur le coté droit

et numéroté 54/105 en bas à gauche

83 x 112 cm

€ 3 000 - 4 000

Provenance

Collection particulière



PROCHAINE VENTE

**ART ABSTRAIT
& CONTEMPORAIN**

7 juillet 2019

Vente en préparation - Clôture du catalogue 7 juin 2019

Pour inclure des lots dans cette vente, veuillez contacter
Nathalie HENRIETTE - Marie RENOIR ou Olivier PERRIN
au +33(0)1 39 50 69 82 ou contact@versaillesenchères.com

V
VERSAILLES
ENCHÈRES

DIMANCHE 28 AVRIL 2019

