



**ART TRIBAL  
AFRIQUE-OCÉANIE**

Mardi 29 novembre 2022



NOUVEAU RENDEZ-VOUS À VERSAILLES

## JOURNÉES D'EXPERTISES GRATUITES ET CONFIDENTIELLES

LES COMMISSAIRES PRISEURS DE VERSAILLES ENCHÈRES

Marie RENOIR et Thierry de CRISNAY

en présence d'experts vous accueillent

TOUS LES PREMIERS JEUDI DE CHAQUE MOIS de 14h à 18h

Vous souhaitez connaître le prix d'un objet ou d'un meuble, obtenir un inventaire pour assurance, dans le cadre d'une succession ou d'un partage, céder une collection ?

Nous sommes à votre disposition pour répondre à toutes vos questions et vous conseiller en toute discrétion

Dessins anciens et modernes - Estampes - Livres anciens et modernes  
Impressionnisme - Art moderne et contemporain - Design - Street art  
Tableaux anciens - Sculptures - Objets d'art - Mobilier - Tapisseries et tapis anciens  
Bijoux & Montres - Argenterie - Haute parfumerie - Mode ancienne et contemporaine  
Arts d'Asie - Arts Premiers

VERSAILLES ENCHERES SAS

3 impasse des Cheval-Légers -78000 Versailles  
+33(0)1 39 50 69 82 - [contact@versaillesencheres.com](mailto:contact@versaillesencheres.com)  
[www.versaillesencheres.com](http://www.versaillesencheres.com) - [www.versaillesencheres.auction.fr](http://www.versaillesencheres.auction.fr)





**Mardi 29 novembre 2022 à 14h30**

Collection du Dr Clarisse - Ancienne collection Vérité  
Collection Maurice Nicaud  
Collection de Monsieur A. et à divers

## **ART TRIBAL ET OCÉANIEN**

Le matin de la vente à partir de 10h  
Vente d'environ 250 lots de divers ethnies provenant de divers collections

*Les lots de la Collection du Docteur Clarisse  
sont précédés d'un astérisque*

### EXPERT

**Professeur Jacques BECUWE**

Expert en Art Premier  
(Afrique - Océanie et Islam)  
Diplômé de l'Institut National des Langues  
et Civilisations Orientales - Paris  
Docteur de la Sorbonne en langues  
et Civilisations Africaines  
jacques.becuwe@yahoo.fr

### EXPOSITIONS

Vendredi 25 novembre 2022 de 11h à 18h  
Samedi 26 novembre 2022 de 11h à 18h et le Lundi 28 novembre 2022 de 11h à 18h  
et sur rendez-vous

Commissaires-priseurs habilités  
Marie RENOIR & Thierry de CRISNAY





\*1  
**BOITE A POUUDRE D'OR** ou Kudu  
 Chez les ASHANTI, comme l'or était anciennement la monnaie courante, chaque individu devait posséder une boîte qui contenait la poudre, une cuillère pour la manipuler, une balance et des poids pour la peser.  
 Cette boîte qui contenait la poudre, coulée en bronze à cire perdue, est «la coupe des âmes» appelée par les ASHANTI «kudu».  
 Au moment de la mort, le kudu, propriété des rois ou des courtisans, est laissé sur le site d'enfouissement, avec d'autres biens personnels.  
 Ce kudu repose sur une base ajourée.  
 Le corps du récipient est orné de motifs géométriques suggérant une inspiration d'Afrique du Nord.  
 Le couvercle décoré de motifs à valeur idéographique évoque l'illustration d'un proverbe comme sur les poids à peser la poudre d'or.  
 Ghana - AHANTI  
 H. 15 cm, diam. 6,5 cm  
 Bronze à belle patine d'usage et d'ancienneté, dépôts de poudre d'or sur les parois internes.  
 € 200 - 300



\*2  
**ORNEMENT PECTORAL**  
 Mali - DJENNE  
 H. 13,5 cm, L. 11,5 cm  
 Bronze, patine d'ancienneté avec oxydation verdâtre  
 Epoque présumée : XIII<sup>e</sup> au XV<sup>e</sup> siècle  
 Pour un objet proche : voir Alain-Michel BOYER - Les Arts d'Afrique - Editions Hazan - Paris - juin 2006 - page 78  
 € 500 - 600



\*4  
**TORQUE A DECOR DE TRESSES**  
 Burkina Faso - MOSSI  
 L. 30 cm, H. 18,5 cm  
 Bronze à très belle patine d'usage et d'ancienneté  
 Ancienne collection Raoul LEHUARD  
 € 80 - 100



\*3  
**PENDENTIF DE PROTECTION**  
 République de Côte d'Ivoire / Mali - SENOUFO  
 Diam. 10 cm  
 Bronze, patine de fouille, traces d'oxydation  
 XIX<sup>e</sup> siècle  
 € 200 - 300

\*5  
**TALISMAN PUTCHE GUINADJI**  
 Tchad / Nord Cameroun - KOTOKO  
 H. 6 cm  
 Alliage de cuivre, cuir  
 Putchu guinadji signifie «chevaux de la folie», il est également nommé «cavalier kotoko»  
 Ce talisman métallique, de petite taille, représente un cavalier sur sa monture.  
 Il est utilisé pour prévenir et soigner la possession, la folie et la démence.  
 Le cheval représente l'esprit de la personne possédée, le cavalier symbolisant l'esprit qui le possède.  
 € 100 - 200







\*6  
CHEVAL SELLE  
Mali - DOGON  
L. 19 cm, H. 7,5 cm  
Bronze, patine d'ancienneté avec oxydation verdâtre  
€ 250 - 300



\*7  
STATUETTE COLON représentant un personnage masculin debout aux attributs de «colon».  
République Démocratique du Congo - VILLI  
H. 19 cm  
Alliage de cuivre patiné par le temps  
Milieu du XX<sup>e</sup> siècle  
L'art colon n'est ni un art de rupture ni un art qui a dégénéré à force de contamination ; il représente la partie de l'art africain qui s'est adaptée pour assurer la survie du monde traditionnel  
€ 150 - 200



\*8  
BAGUE DE HOGON  
Mali - DOGON  
Diam. 3 cm, H. 9 cm, L. 5,5 cm  
Bronze, patine d'usage nuancée  
Pour un objet proche : voir André BLANDIN - Afrique de l'ouest: bronzes et autres alliages - 2000 - page 12  
€ 250- 300



\*9  
PENDENTIF-AMULETTE TURIFA - insigne de guérisseur «complet»  
Burkina Faso - GAN  
Diam. 11 cm  
Bronze, très belle patine d'usage et d'ancienneté  
Pour un objet proche : voir Daniela BOGNOLO - Les Gan du Burkina Faso - Reconstitution de l'histoire et de la symbolique d'une royauté méconnue - Editions Hazan - Paris 2010 - Page 130 - Fig. 129  
€ 150 - 200



**\*10**  
**BRACELET TORSADE à décor de jumeaux**  
 Burkina Faso - LOBI  
 Diam. 9 cm, H. 4,5 cm  
 Bronze, patine d'usage et d'ancienneté avec traces d'oxydation  
 Ancienne collection Raoul LEHUARD  
 Bibliographie : BLANDIN André - Afrique de l'Ouest - Bronzes et autres alliages - Mai 2000 - Page 65  
 € 100 - 150



**\*11**  
**PERSONNAGE DE PLATEAU ASEN**  
 Bénin - FON  
 H. 13 cm  
 Bronze, patine d'usage et d'ancienneté  
 Provenance  
 - Galerie Patrice HAYAUX du TILLY - Abidjan  
 - Ancienne collection René HAEM  
 Cette représentation faisait probablement partie d'un plateau asen ancien à statut social élevé.  
 En effet les plateaux et les figures plus modestes ou normaux étaient en fer, le plus souvent de récupération coloniale, ou en laiton mais de sculpture ou modelage (fonte à cire perdue) plus grossier.  
 Il s'agit ici sans doute d'une pièce centrale du plateau.  
 La particularité de cette représentation féminine consiste en son « européenisation » :  
 En alliage cuivreux et d'une grande finesse de réalisation, en particulier au niveau du visage et des mains, nous avons ici la représentation exacte de la femme française ou anglaise imitée par la haute société tribale autochtone.  
 € 200 - 300



**\*12**  
**MANCHETTE CÉRÉMONIELLE OUVERTE**  
 Cameroun - KIRDI  
 Bronze à belle patine d'ancienneté  
 H. 17 cm, Diam. 10 cm  
 Provenance : Collection française  
 € 100 - 200



**\*13**  
**TORQUE D'INVESTITURE de chef onlua / molou**  
 République démocratique du Congo - TEKE  
 Diam. 29 cm  
 Alliage de cuivre à belle patine d'usage  
 Ancienne collection Raoul LEHUARD  
 Bibliographie : Pour un objet proche voir : CORNET Joseph - Art de l'Afrique noire au pays du fleuve Zaire - Editions Arcade - Bruxelles - 1972 - Page 62 - Fig. 31  
 € 800 - 1 000





\*14  
BRACELET RITUEL insigne du Kâa-thogina, ministre du culte de Ken Moro - Hèrikèrè (culte de Kâa'iya)  
Burkina Faso - ROYAUME GAN  
Diam. 9 cm, H. 11 cm  
Bronze, patine d'ancienneté, traces d'oxydation  
Bibliographie : Dans son livre Les Gan du Burfina Faso - Reconstitution de l'histoire et de la symbolique d'une royauté méconnue, Daniela BOGNOLO, décrit (p. 55 à 57, fig. 39) ce type de bracelet rituel.  
€ 300 - 400



\*15  
BRASSARD RITUEL à six têtes de serpent Sâ-tée to'ro (Entité spirituelle thî sima protectrice des matrilignages)  
Burkina Faso - ROYAUME GAN  
Diam. 11 cm, H. 14 cm  
Bronze à patine d'usage et d'ancienneté  
Bibliographie : Dans son livre Les Gan du Burfina Faso - Reconstitution de l'histoire et de la symbolique d'une royauté méconnue, Daniela BOGNOLO, décrit (p. 98, fig. 94) ce type de brassard rituel à six têtes de serpent comme un insigne du Sâ-tée-khoo, ministre du culte de Kharibu, et comme entité spirituelle thî-sima  
€ 200 - 300



\*16  
EFFIGIE ANTHROPOMORPHE figurant un Nommo  
Mali - DOGON  
H. 16 cm  
Bronze, patine d'ancienneté et traces d'oxydation, pierre taillée et polie  
Cette étonnante sculpture, dont le tronc est constitué d'une pierre polie, autour de laquelle le personnage est coulé en bronze selon la technique à cire perdue, figure un Nommo, l'esprit des eaux.  
Le mot «Nommo» est issu d'un terme dogon qui signifie «fabriquer l'eau».  
Il porte au visage la main droite dans une attitude de réflexion et de sagesse, la main gauche étant posée sur le bas-ventre dans un geste symbolique.  
€ 100 - 120



\*17  
PENDENTIF DE PROTECTION ZOOMORPHE  
Burkina Faso - LOBI  
L. 16 cm  
Bronze, belle patine d'usage et d'ancienneté  
Pour un objet proche : voir André BLANDIN - Afrique de l'ouest, bronzes et autres alliages - 2000 - page 71 - Fig 3  
€ 100 - 200





\*18

BIJOU D'APPLIQUE de parure cérémonielle  
Ghana - ASHANTI

Diam. 5 cm

Or, fonte à la cire perdue, belle patine d'usage

Les pendentifs en forme de disque ont la taille d'une grosse pièce de monnaie ; ils sont réunis à l'aide d'un cordonnet passé à l'intérieur d'un petit tube placé au centre du motif.

On peut former ainsi des appliques frontales, des colliers, mais aussi des bracelets, des chevillères.

La teneur en or pur de l'alliage réalisé pour la fabrication des bijoux varie d'une région à l'autre.

La couleur elle-même est très différente puisqu'elle va du jaune pur à un jaune gris ou légèrement rosé dû à une dose irrégulière de cuivre, d'argent ou de laiton.

Les fils d'or très fins s'enroulent en spirale pour former le fond sur lequel on ajoute le motif traditionnel

Inscrit dans un cercle au décor rayonnant ajouré, le bijou présenté ici, offre un visage stylisé aux traits finement modelés et aux proportions harmonieuses.

Le traitement des détails est remarquable : sourcils arqués, yeux mi-clos, petite bouche ourlée, scarifications jugales, petite barbe spiralée et coiffe structurée et sophistiquée.

€ 200 - 300

\*20

IKHOKO

République Démocratique du Congo - PENDE

H. 5 cm

Ivoire patinée par le temps et l'usage - avant 1940

Répliques miniatures des masques en bois des PENDE du centre, les pendentifs ikhoko « ont fait la renommée des sculpteurs pendé », (BAEKE in FELIX, 2011, vol.2, p. 196) et furent très appréciés jusqu'à l'Indépendance, comme expression de solidarité et de résistance à l'état colonial.

Les pendentifs qui affectent la forme d'un visage figurent toujours des masques ; en effet, les sculpteurs préfèrent éviter qu'on les accuse d'avoir réalisé un portrait ; toute représentation d'une personne que l'on pourrait nommer étant communément associée aux pratiques de sorcellerie.

Ces petits masques portés en pendentifs sont les produits d'une micro-sculpture très développée et d'une rare qualité.

Percés d'un trou pour les suspendre, les ikhoko sont portés sur la poitrine, attachés à un collier.

Les plus beaux, en ivoire d'éléphant ou d'hippopotame, réservés aux hommes, proviennent principalement de la chefferie de Katundu.

Les types de masques les plus fréquemment réduits à la taille de



\*19

MASQUETTE PENDENTIF RITUELLE en or «fétiche»

République de Côte d'Ivoire - BAOULE

H. 4 cm

Alliage de cuivre et d'or, fonte à la cire perdue

Provenance - Ancienne collection Serge MOULINIER

Ce masque pendentif, fabriqué par le procédé de fonte à cire perdue, ne se porte pas.

A l'image des masques portraits mblo, cette tête ngblo ou sran très offre un visage stylisé aux traits idéalisés et finement modelés, individualisée par le traitement des yeux cerclés d'un liseré en pointillés, surmontés de sourcils arqués se rejoignant à la naissance du nez, et par la bouche projetée vers l'avant.

Ce type de pendentif était soigneusement conservé dans le trésor familial.

€ 150 - 200



l'ikhoko sont les masques de chef à trois pointes sur la coiffure.

TORDAY, dans ses Notes ethnographiques (1922, p. 297) prises au cours de la célèbre mission qui le conduisit, en 1909, en pays pendé, souligne que « chez les PENDE, le principal fétiche est le petit masque qui est porté au cou comme charme afin de prévenir ou guérir les maladies ».

Pour d'autres auteurs, ils seraient une sorte de diplôme pour ceux qui ont observé les rites de la circoncision.

Viviane BAEKE, dans sa passionnante étude sur Les sculptures en ivoire des Pendé, établit leur « rôle rituel clé », à la fois thérapeutique et initiatique et/ou successoral.

On tend à croire aujourd'hui que leur signification est plus large ; elle est liée en somme à celle du masque lui-même, dont elle prolonge l'influence salutaire tout au long des jours.

€ 800 - 1 000





\*21

SPLENDIDE ET ANCIEN MASQUE LUKUNGU

République Démocratique du Congo - LEGA

H. 6 cm

Ivoire fendillée et patinée par le temps

Avant 1940

Les masques lukungu sont de petits masques individuels en ivoire ou en os qui marquent le rang du lutumbo lwa kindi, échelon final du kindi et du bwami.

On le sort uniquement durant les initiations au kindi, cinquième grade du Bwami.

Il n'est jamais porté sur le visage ou le corps de son propriétaire ou d'aucun autre membre du kindi.

A la mort d'un initié, on le place sur sa tombe, puis il passe à un neveu en droit d'en hériter.

Les masques en ivoire lukungu symbolisent les crânes des grands initiés défunts qui ont acquis la plénitude de l'immortalité.

La plupart de ces exemplaires, remarquables par l'ancienneté, la patine, la finesse de la sculpture et l'expressivité du visage, présentent les scarifications punctiformes caractéristiques du pointillisme lega.

Bibliographie

- Daniel P. BIEBUYCK - La sculpture des Lega - Galerie Hélène et Philippe Leloup - 1994

- Elisabeth L. CAMERON : Art of the Lega - Fowler Museum of Cultural History, 1 novembre 2001.

- Secrets d'ivoire - L'Art des Lega d'Afrique centrale - Editions Actes Sud, Musée du Quai Branly - 2013.

€ 400 - 500

\*22

DIVINITE NIMBA OU D'MBA

République de Guinée - BAGA

H. 117 cm

Bois dur à patine brune, clous en laiton, fentes d'ancienneté visibles

Grand buste féminin en cloche monté sur quatre pieds droits, symbolisant la fécondité des jeunes épouses et la fertilité des champs.

Ce masque a été sculpté dans un énorme tronc de bois : le buste correspond à un cinquième du bloc, les pieds à deux cinquièmes.

L'ensemble de la sculpture, à l'exception de la tête et de la poitrine, était recouverte d'un ample costume.

L'imposante tête est coiffée en casque à arête cimier curviligne, gravé de nattes et de chevrons.

Le visage bombé est marqué d'un axe sagittal dans l'axe du nez busqué en bec sous lequel une bouche en téton est sculptée.

Sculptés en demi-lune, les yeux apparaissent gonflés.

Un réseau de bandes quadrillées décore les joues; les oreilles sont très saillantes et le cou cylindrique orné d'un bouton à la nuque présente des scarifications en losange à sa face antérieure.

La poitrine large, en plastron, porte le même décor avec implantation de clous en laiton : les seins tombants suggèrent que cette femme a donné naissance à de nombreux enfants.

Deux orifices présents entre les seins permettaient au danseur de voir.

Les jambes sont percées des trous de fixation du brancard que tenaient les assistants qui aidaient à la manipulation de ce masque très lourd et peu équilibré.

Le masque Nimba est l'une des sculptures les plus emblématiques de l'art africain,

l'une des plus monumentales aussi, peu d'œuvres atteignant ces dimensions et cette puissance d'évocation.



Il existait chez les WAJA du Nigéria, mais a trouvé sa forme la plus accomplie chez les BAGA de Guinée; en Sierra Leone les LIMBA le portaient sur le côté, sans couvrir leur tête par crainte de la puissance qu'il recèle.

Lorsque ce masque évoluait, il surmontait de très haut l'assistance, comme en témoigne une gravure de 1886, dans la revue Le Tour du monde, ainsi que des récits de voyageurs qui l'avaient vu dans les îles des marécages chez les BAGA.

Les sorties de ce masque ont cessé à la fin des années 1950, en raison des proscriptions de l'islam.

Les ouvrages consacrés à l'art africain l'appellent souvent Nimba, nom allogène des SUSSU; alors que les BAGA le désignent explicitement sous le nom de D'mba.

€ 3 000 - 5 000



\*22 DIVINITE NIMBA OU D'MBA







\*23

EFFIGIE D'ANCÊTRE MASCULIN

Nigéria - GOEMAI

H. 84 cm

Bois dur et lourd, patine d'usage brune, fissures d'ancienneté, manques visibles liés aux xylophages, restaurations indigènes.

Tout début du XX<sup>e</sup> siècle

Cette importante et très rare statue emprunte des éléments stylistiques aux ethnies voisines : MUMUYE, JUKUN, CHAMBA...

Elle représente un personnage masculin debout, dans une attitude hiératique.

Archétype du rare corpus goemai, cette statue serait utilisée pour la divination au sein de la société secrète masculine kwompten.

€ 1 500 - 2 000



\*24

FIGURE D'ANCÊTRE kpiin daà

Burkina Faso / Ghana - DAGARI

H. 64 cm

Bois, patine d'usage croûteuse, sacrificielle

Provenance : Ancienne collection Olga RÔDEL

Très belle abstraction de l'art africain, ce fétiche dagari est appelé kpin daà, ce qui signifie «ancêtre défunt».

Cette figure anthropomorphe se réduit à une épure de «Y» renversé et représente uniquement un ancêtre masculin.

Elle est conservée à l'intérieur de la «grande maison», sanctuaire principal de la souche patrilinéaire, dans une chambre particulière.

Elle est sollicitée par le chef de lignage qui va lui demander son aide par le truchement d'un devin.

€ 1 500 - 2 000







\*25

CAVALIER ARCHAÏQUE

Tchad - SAO

L. 19 cm - H. 13 cm

Poids : 1,320 kg

Bronze, patine de fouille, oxydation

Révélee au public par Jean Paul LEBEUF dans un article paru en 1951 dans Présence africaine, la culture sao s'est développée au sud du lac Tchad dans le delta du Chari, à la frontière du Nigéria et du Cameroun.

Méconnue, cette ancienne civilisation d'Afrique a développé, pendant un millénaire, du VI<sup>e</sup> siècle av. J.C. au XVI<sup>e</sup> siècle, un art révélé seulement par des vestiges archéologiques.

Le nom SAO, celui d'un village, s'applique à un ensemble de populations non musulmanes, aujourd'hui disparues.

Les fouilles nous ont légué des objets en bronze à cire perdue, très variés qui se basent sur la technique du modelage.

€ 300 - 400



26

TRES ANCIEN MORTIER et son pilon ithyphallique

Bois acacia raviné - avant 1900

Peut servir comme élément de décoration

- deuxième vie

€ 200 - 300



27

TRES ANCIEN AWALE de la cour royale KUBA

Bois, dans son jus

22 x 34 cm

€ 200 - 300





28

EXCEPTIONNEL ET ANCIEN MASQUE VOTIF DIMINUTIF KIFWEBE

République Démocratique du Congo (ex ZAÏRE) SONGYE

Bois, petite fente d'ancienneté visible, ancienne coiffe végétale

H. 23 cm

Traçabilité avant 1940 - Provenance : don de la famille MOBUTU à un Diplomate en poste au Congo

Pièce muséale - Certificat de provenance

Les masques Bifwebe (kifwebe au singulier) font partie des objets de cérémonie de la société du même nom ( bwadi ka kifwebe ) qui joue encore aujourd'hui un rôle prestigieux parmi les Songyès de l'Est.

Sont aussi appelé kifwebe les masques Luba voisins qui sont très similaires à ceux des Songye.

Petite bouche, yeux mi-clos, stries du visage

€ 3 000 - 4 000



29  
 PIERRE FUNÉRAIRE NTADI/BITUMBA figurant un personnage assis en tailleur  
 République Démocratique du Congo  
 Schiste amphibolique - érosions d'ancienneté  
 H. 27 cm  
 Ces statues en pierre sculptée, de taille pouvant dépasser exceptionnellement les 100 cm, sont connues pour être des Mintadi (Ntadi au singulier), et plus précisément de nos jours, Bitumba, que l'on pourrait traduire par «gardien».  
 Véritables doubles des personnages vivants, les Bitumba jouent un rôle de protection.  
 BIBLIOGRAPHIE : «Art Bakongo, Statuaire en pierre sculptée»  
 R. LEHUARD»  
 € 400 - 600



30  
 PETIT MORTIER ANTHROPOMORPHE  
 République Démocratique du Congo - LUBA  
 Bois, fentes et dégradations d'usage visible sur le bol  
 H. 17 cm  
 Splendide facture du personnage.  
 Ancienne collection Belge  
 € 1 000 - 2 000







31  
 COUPLE D'ERE IBEDJI  
 Nigéria - YORUBA  
 Bois, patine d'usage brune exceptionnelle  
 H. 33 et 34 cm  
 Petites fentes d'ancienneté et d'usage stabilisées aux coiffes  
 € 1 000 - 1 500



32  
 BOITE A ORACLE A SOURIS  
 Côte d'Ivoire - BAOULE  
 Bois patine croûteuse, n'a plus son couvercle  
 H. 14 cm  
 € 200 - 400



33  
 EFFIGIE ANTHROPOMORPHE figurant un nommo  
 Mali - DOGON  
 Cette étonnante sculpture, dont le tronc est constitué d'une pierre polie, autour de laquelle le personnage est coulé en bronze selon la technique à cire perdue, figure un Nommo, l'esprit des eaux.  
 H. 16 cm  
 Bronze, patine d'ancienneté et traces d'oxydation, pierre taillée et polie  
 € 200 - 300





34  
**PANNEAU DE CONSULTATION ET DE PROTECTION**  
 Ce type de panneau d'une extrême rareté et au pouvoir apotropaïque était la propriété des devins et des «prêtres» responsables de l'initiation des jeunes hommes  
 République Démocratique du Congo (ex ZAÏRE) - METOKO  
 Bois, trace de pigment, fentes anciennes stables  
 45 x 24 cm  
 Ancienne collection Monnier - Ingénieur agronome - tout début du XX<sup>e</sup> siècle  
 € 2 000 - 3 000

35  
**STATUE OKIKA dite «pendu»**  
 République Démocratique du Congo - MBOLE  
 H. 40 cm  
 Bois, belle patine d'ancienneté, kaolin  
 Les célèbres sculptures stylisées et polychromes (Ofika) représentent des pendus exécutés pour avoir transgressé les lois du Lilwa et l'ordre public ; elles peuvent éventuellement représenter des victimes sacrificielles.  
 Elles font également référence à une coutume précédant l'enterrement des initiés de grade supérieur de la société Lilwa, dont les corps étaient suspendus à une poutre de leur maison de manière à en récolter les fluides, lesquels étaient alors utilisés pendant le rituel d'aspersion du successeur  
 € 400 - 600





36  
REPRÉSENTATION DE TCHIBINDA ILUNGA héros mythique de la société TSHOKWE  
République Démocratique du Congo (ex Zaïre)  
Bois, patine de libation, petites fentes visibles stabilisées  
H. 28 cm  
€ 300 - 400



37  
COUPLE SENOUFU/LORHON  
L'homme porte un arc attribut de son devoir de protection et d'approvisionnement de la nourriture. Pièces généralement destinées à la protection et divination  
Bronze  
H. 21 et 22 cm  
€ 300 - 400



38  
BEAU MASQUE DIMINUTIF dit masque passeport  
Côte d'Ivoire - DAN  
Bois, patine brune  
H. 14 cm  
€ 100 - 200



39  
SCEPTRE RITUEL OSHE-SHANGO  
Il présente un ensemble de têtes en signe de dévotion à la divinité ou en signe de dévotion au dieu de la foudre et du tonnerre  
NIGERIA - YORUBA  
Bois, ancienne patine d'usage miel et brune  
H 42 cm  
Première moitié XX<sup>e</sup> siècle  
€ 300 - 400





40

FETICHE ANTHROPOMORPHE GBANZIRI

République Démocratique du Congo (ex ZAÏRE) - OUBANGUI

H. 25,5 cm

Bois à patine d'usage brune, tissu, corde, perles.

Avant 1945

Provenance : Collection privée d'un diplomate en poste au Zaïre, puis collection privée française

Les GBANZIRI, comme leurs voisins MONZOMBE ou NBAKA-MABO, sont une population de taille modeste qui vit le long des rives de l'Oubangui, de part et d'autre de la frontière entre la République Démocratique du Congo et de la République Centrafricaine, au sud et à l'est du coude que décrit la rivière.

Cette région de l'Oubangui, très riche en ethnies, a donné à la statuaire africaine de nombreux styles qui se sont interpénétrés dans toute la région de l'équateur, en Centrafrique, au Congo, jusqu'au sud du Soudan

Cet exceptionnel et très rare fétiche est présenté debout sur des membres inférieurs courts et trapus qui supportent un tronc cylindrique. Les bras, figurés par des moignons se terminent par des masques qui dégagent une impression de force.

La tête, au décor ponctiforme, est projetée vers l'avant ; le visage de forme concave est divisé par un nez long et fin, étiré vers le haut qui se poursuit par les arcades sourcilières en dessinant un visage en forme de cœur; la bouche est fine et petite et les yeux en amande, incisés en grain de café, contribuent à son expressivité si particulière.

Les différents attributs, collier de cauris, ceinture de corde, pagne en tissu...renforcent son pouvoir apotropaique.

La fonction de cette figurine, comme pour la quasi-totalité des populations de l'Oubangui, réside dans la consultation et l'initiation.

Bibliographie : Jan-Lodewijk GROOTAERS : Ubangi : Art et Cultures au cœur de l'Afrique - Editions Actes Sud - 2007.

€ 3 000 - 4 000





41  
IMPRESSONNANT MASQUE DANSEUR DAN-GUERE  
Côte d'Ivoire - DAN / GUERE / WOBE  
Visage ovale à front bombé surmonté d'une coiffe ornée de très anciens cauris, des yeux en fentes et saillants, nez épaté, bouche charnue entrouverte décorée de dents métalliques  
Autour du visage de ce masque de danseur, une barbe de fibre végétale et de raphia où sont suspendues de nombreuses clochettes en bronze.  
Bois, prodigieuse patine d'usage ancienne  
H. 40 cm  
Provenance : Famille BATURE établie en pays DAN depuis 1930 puis collection privée  
€ 2 000 - 3 000





42  
**TRIADE KOULANGO**  
 Côte d'Ivoire - KOULANGO / LORHON  
 Cette pièce exceptionnelle était portée par les prêtres de l'initiation ou placée sur un autel divinatoire  
 Bronze, beau socle  
 H. 5cm hors socle  
 Provenance : Ancienne Galerie NICAUD puis collection privée  
 € 300 - 400

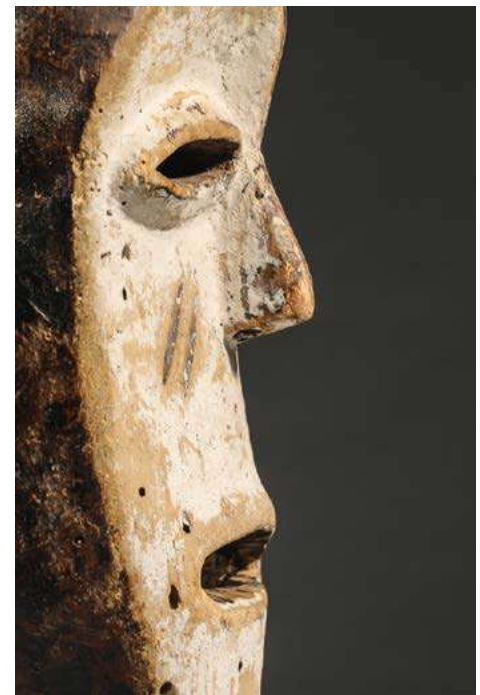


43  
**PENDENTIF CULTUEL DU JORO anthropomorphe**  
 Côte d'Ivoire / Burkina Faso - LOBI  
 Bronze  
 H. 12 cm  
 Provenance : Ancienne Galerie NICAUD puis collection privée  
 € 200 - 300



44  
**PENDENTIF AMULETTE TURIFA**  
 Cet insigne de guérisseur comprend 26 têtes de serpent à son pourtour ainsi qu'un «nombril» significatif en son centre  
 Burkina-Faso - ROYAUME GAN  
 Diam. 13 cm  
 Bronze, patine d'usage et d'ancienneté  
 € 100 - 200





45  
SAISSANT MASQUE D'INITIATION  
République Démocratique du Congo - GBAKA MINAGENDE  
Les ethnies de la région Ubangi au nord de la RDC portent des masques à diverses occasions. A l'origine, les masques sortent dans le cadre de rituels initiatiques afin d'en signifier l'accomplissement. Chez les Ngbaka, la société concernée est le Gaza, correspondant au Mani chez les Zande et au Ganza chez les Ngbandi. Ces masques aujourd'hui très recherchés, sortaient pour effrayer les enfants au cours de l'initiation  
Bois, pigments naturels  
H. 27 cm  
Provenance : Ancienne collection J. DULOSTHE - Collection Arras - Vignon, puis Collection Privée  
€ 2 000 - 4 000



46  
 BELLE ET ANCIENNE MONNAIE Mfunte en métal  
 Mambila, Nigeria - MAMBILA  
 H. 70 cm, L. 26 cm.  
 € 200 - 300



47  
 GRANDE SERRURE DOGON en forme de crocodile stylisé, le  
 coffre est dessiné de lignes géométriques.  
 Mali - DOGON  
 Belle patine . Bois très dur,  
 H 72 cm  
 € 200 - 300



48  
 GRANDE CUILLÈRE CÉRÉMONIELLE  
 Mali - DOGON  
 Grande cuillère en bois à belle patine du temps. Ces  
 cuillères servent à la préparation de la bière de mil  
 dans des énormes canaris en terre cuite  
 Bois dur  
 H. 70 cm  
 € 100 - 200



49  
 STATUE MASCULINE BLOLO BIAN  
 Statue Baule masculine, région de Sakassou, arborant une très grande  
 barbe finement sculptée, de très grands yeux. Elle arbore un visage en  
 forme de cœur  
 Belle patine et nombreuses scarifications, bois dur  
 H. 42 cm  
 € 600 - 800







50  
TAMBOUR D'AMBRYM dit «Atingting»  
VANUATU

Ce tambour est placé sur les côtés des grands tambours de la place de danse. De forme cylindrique, il a le corps évidé pour la résonance, surmonté d'une tête stylisée, de très grands yeux circulaires, une coiffure formée de rangées de pyramides (une partie usée), un pendentif composé de deux dents de sanglier, symbole de puissance et de force en spirale et en relief sous le menton.

Marques et usures du temps, bois «de l'arbre à pain», village proche de Fanla

H. 192 cm

€ 800 - 1 200



\*51  
**HAUT DE CANNE** anthropomorphe  
 République de Côte d'Ivoire - SENOUFO  
 H. 12,5 cm  
 Bronze patine sombre d'usage et d'ancienneté  
 Provenance :  
 - Ancienne collection Gabriel MASSA  
 - Ancienne collection René HAEM  
 € 100 - 200



\*52  
**CAVALIER**  
 Mali - DOGON  
 H. 6 cm, L. 5,5 cm  
 Bronze, patine d'usage et d'ancienneté noire, manque visible (queue)  
 Provenance :  
 - Ancienne collection Gabriel MASSA (voir Cheval et cavalier dans l'art d'Afrique noire : fig. 8, page 32)  
 - Ancienne collection René HAEM  
 Les bronzes dogon figurant chevaux et cavaliers sont associés à la royauté ou aux individus victorieux.  
 Aussi, ces figurines ou statuettes équestres dogon sont le plus souvent identifiées comme des images du hogon ; le cheval était un luxe réservé aux personnages riches et puissants .  
 Sur l'exemplaire présenté ici, le visage du cavalier est presque effacé, témoignant de l'ancienneté de cette pièce ; les brides avec mors sont tenues des deux mains.  
 D'une façon générale, les cavaliers sans arme, portant souvent un bonnet, représentent le hogon.  
 Le hogon monte généralement le cheval sans selle  
 € 100 - 200



\*53  
**CHEVILLÈRE** à décor céphalomorphe  
 Nigéria - YORUBA  
 Longueur : 26,5 cm, largeur : 10 cm, hauteur : 6 cm  
 Poids : 630 g  
 Bronze, patine d'usage et d'ancienneté avec oxydation  
 XIX<sup>e</sup> siècle  
 € 200 - 300

\*54  
**CLOCHE RITUELLE** anthropomorphe kpèèbele  
 République de Côte d'Ivoire - SENOUFO  
 H. 21,5 cm  
 Bronze, très belle patine d'usage  
 Les cloches ou gongs entrent dans la catégorie des idiophones par frappement.  
 Quasiment toujours rituelles, elles sont très souvent l'apanage du devin et sont liées à l'appel des esprits durant les cérémonies de divination ou autres.  
 L'exemplaire présenté ci-dessus, à patine d'usage remarquable, est surmonté d'une figure de maternité aux yeux caractéristiques de l'ethnie.  
 € 200 - 300





\*55  
BRACELET DEFENSIF A POINTES  
Burkina Faso - LOBI  
Diam. 11 cm, longueur des pointes : 7 cm / 780 Gr  
Bronze, patine d'usage et d'ancienneté  
Milieu du XIX<sup>e</sup> siècle  
€ 100 - 200



\*56  
BRACELET RITUEL ti'to'ro, insigne du ministre du culte de Tini, entité spirituelle sindi-sima  
Burkina Faso - ROYAUME GAN  
Diam. 9 cm  
Bronze à belle patine d'usage  
Bibliographie : (Daniela BOGNOLO - Les Gans du Burkina Faso - Reconstitution de l'histoire et de la symbolique d'une royauté méconnue - Editions Hazan - Paris 2010 - pages 91 à 93)  
Ce pendentif fait référence au crocodile, souvent appelé caïman en Afrique noire, et que les Gan nomment «maninya».  
C'est un fétiche protecteur très important : «qui parle de crocodile, parle d'eau» résume le dicton ; la représentation du crocodile confère à l'objet le pouvoir de ramener l'eau dans les marigots.  
En pays gan, à l'instar du serpent, le crocodile est sacré («diamou Farma») : celui qui le tue sera déconsidéré et devra prendre en charge les prochaines funérailles.  
€ 200 - 300



\*57  
CRUCIFIX OU NKANGI KIDITU  
République démocratique du Congo - KONGO  
H. 29 cm, L. 14 cm  
Alliage de cuivre patiné par le temps  
La conversion du royaume de KONGO fut remarquable à plusieurs égards ; et surtout il se christianisa par sa propre volonté en dehors de tout contexte de conquête.  
Quelques années après le premier contact avec les Européens, NZINGA A NKUWU décida de se faire chrétien et d'entraîner son pays tout entier derrière lui.  
C'est donc en 1491 que NZINGA A NKUWU devint chrétien, se choisissant pour nom de baptême JOAO I<sup>er</sup> ; et dès 1530, la nouvelle religion, soutenue par l'Etat, s'était implantée dans l'ensemble du pays et possédait tout un réseau d'écoles et d'enseignants, et même son propre évêque à partir de 1518  
Ce crucifix illustre le singulier mouvement par lequel les traditions religieuses et culturelles kongo ont incorporé et réinterprété des éléments qui leurs étaient étrangers, qu'il s'agisse de croyances, de rituels, de récits, de représentations.  
Cette réappropriation reflète la formidable créativité des artistes de la région ; et cette rencontre avec le christianisme a renouvelé des usages cultuels et cérémoniels anciens et en a parfois inspiré de nouveaux.  
€ 600 - 800







\*58

**FOURNEAU DE PIPE ANTHROPOMORPHE**

République de Côte d'Ivoire - AKAN

Bronze à belle patine d'ancienneté

H.15 cm, L. 16 cm

Les matériaux utilisés pour la fabrication des pipes sont le bois, l'argile, et ici le bronze.

Seules les pipes d'hommes sont décorées par des figures géométriques, des représentations humaines ou animalières, selon le rang du possesseur ou leur usage : culturel, rituel, personnel.

Ces pipes en métal fondu à cire perdue relèvent d'un travail d'homme.

Elles sont rehaussées de motifs décoratifs et symboliques, avec ici présence de motifs spirales sur le tuyau surmonté d'un caméléon.

€ 200 - 300



\*60

**BRACELET DE NOTABLE à décor aviforme**

Mali - PROTO DOGON

H. : 9,5 cm, L. 9 cm, largeur : 5 cm

Bronze à cire perdue, oxydé par le temps et l'usage

Provenance : Ancienne collection privée Bruxelles

€ 300 - 400



\*59

**COUPLE PRIMORDIAL**

Burkina Faso - LOBI

H. 12 cm, L. 14,5 cm

Bronze, patine d'ancienneté avec oxydation

Provenance : Ancienne collection Professeur Jacques BECUWE

€ 400 - 600



\*61

**MASQUE DE CEINTURE uhunmwunekhue**

Nigéria - ROYAUME DU BENIN

Laiton

H. 14 cm, L. 9 cm

Ce masque présente un visage humain aux traits forts, surmonté d'une coiffe à décor ajouré, le menton ceint d'une fraise bordée de boucles d'attaches de pendeloques.

La coiffe, ornée de croisillons, porte trois bouquets de perles de corail ; un diadème la sépare du front scarifié en relief ; les pupilles sont figurées ; deux petites nattes encadrent les oreilles. Au revers, présence de deux anneaux de fixation.

Ce type d'objet, appelé uhunmwunekhue, était porté à la hanche par les dignitaires lors des cérémonies ; il rappelle le lien de vassalité entre la noblesse et l'Oba

€ 200 - 300





\*62  
SCEPTRE DE COMMANDEMENT

Nigéria - YORUBA

H. 53 cm

Poids - 2,8 kg

Bronze, patine d'usage et d'ancienneté

XIX<sup>e</sup> siècle

Provenance : Ancienne collection Claude et Jeanine VÉRITÉ

Les sceptres, qu'ils soient en bois ou en bronze, ont souvent deux faces ou deux figures, masculine et féminine, qui connotent la capacité à incarner et réconcilier des forces opposées, à relier le passé au présent, le masculin au féminin, le visible à l'invisible, le connu à l'inconnu...

€ 300 - 400



\*63  
EMBLÈME DE LA SOCIÉTÉ OGBONI / OSUGBO

Nigéria - YORUBA

H. 48 cm

Poids : 1500 g

Laiton, fer, patine d'usage et d'ancienneté

XIX<sup>e</sup> siècle

Provenance : Ancienne collection Claude et Jeanine VÉRITÉ

#### Bibliographie

Pour un objet proche : voir Marie Louise BASTIN : Introduction aux arts d'Afrique noire - Arnouville - 1984 - Page 184 - Fig. 166

La quête de la société ogboni / osugbo pour la prise de conscience et la longévité trouve son écho dans l'usage du laiton, lui-même renforcé par le fer, dans cet emblème.

Les YORUBA ne valorisent pas seulement le laiton pour son lustre et sa résistance, ils chérissent également le fer pour son association avec le dieu de la guerre Ogün, lequel est en relation avec les notions de moralité humaine et de justice sociale.

Dans cet exemplaire, les figures masculine et féminine sont une paire superposée, pour insister sur l'interdépendance des sexes dans le cadre de la régénération de la vie dans le monde physique.

€ 400 - 600



\*64  
EMBLÈME DE LA SOCIÉTÉ OGBONI / OSUGBO

Nigéria - YORUBA

H. 59 cm

Poids : 2850 g

Laiton, fer, patine d'usage et d'ancienneté

XIX<sup>e</sup> siècle

Provenance : Ancienne collection Claude et Jeanine VÉRITÉ

#### Bibliographie

Pour un objet proche : voir Marie Louise BASTIN : Introduction aux arts d'Afrique noire - Arnouville - 1984 - Page 184 - Fig. 166

La quête de la société ogboni / osugbo pour la prise de conscience et la longévité trouve son écho dans l'usage du laiton, lui-même renforcé par le fer, dans cet emblème.

€ 700 - 800



**\*65**  
SPECTACULAIRES FIGURES ÉQUESTRES

Tchad - SAO  
H. 27,5 cm, L. 27,5 cm  
Poids : 3400 g

Bronze à cire perdue, patine de fouille, traces d'oxydation verdâtre  
Révélée au public par Jean Paul LEBEUF dans un article paru en 1951 dans *Présence africaine*, la culture sao s'est développée au sud du lac Tchad dans le delta du Chari, à la frontière du Nigéria et du Cameroun.

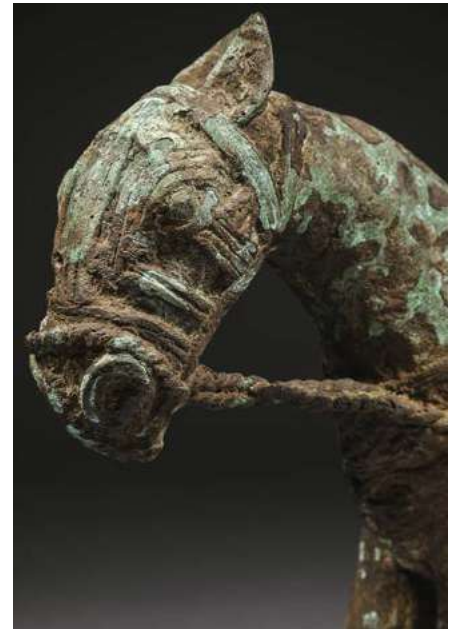
Méconnue, cette ancienne civilisation d'Afrique a développé, pendant un millénaire, du VI<sup>e</sup> siècle av. J.C. au XVI<sup>e</sup> siècle, un art révélé seulement par des vestiges archéologiques. Les fouilles avaient été entreprises à la veille de la Seconde Guerre par Jean Paul LEBEUF (1936), sous la direction de Marcel GRIAULE, et la moisson se composait d'objets en terre cuite et en bronze.

Le nom SAO, celui d'un village, s'applique à un ensemble de populations non musulmanes, aujourd'hui disparues.

Les fouilles nous ont légué des objets en bronze à cire perdue, très variés qui se basent sur la technique du modelage.

L'origine de la technique du bronze à cire perdue, qui connut à l'époque un développement prestigieux entre le XII<sup>e</sup> et le XIV<sup>e</sup> siècle, est restée longtemps ignorée ; SAO témoigne de la pratique d'une belle technique à l'intérieur du continent africain bien avant l'arrivée des Européens sur la Côte de Guinée et qui semble lui être venue soit de Méroé ou de la Méditerranée, par les voies transsahariennes.

€ 1 200 - 1 400



**\*66**  
MASQUE DE CEINTURE

Royaume de Bénin  
H. 16 cm, L. 7,5 cm  
Ivoire patiné

XIX<sup>e</sup> siècle  
L'ivoire était le matériau exclusivement réservé à l'Oba qui distribuait les pièces sculptées. Ce type de masque est apparu aux XV<sup>e</sup> - XVI<sup>e</sup> siècles, période des rois guerriers.

Parmi eux, OZUOLA fut probablement le premier Oba à établir le contact avec les Portugais.

A sa suite, ESIGIE au début du XVI<sup>e</sup> siècle, était passé maître du commerce des esclaves, de l'ivoire et du poivre ; contre des armes à feu et du laiton.

C'est dans ce royaume florissant et dans le cadre d'un art de cour au service de l'Oba, que les premières œuvres connues du Bénin furent créées.

Ces masques en ivoire représentent IDIA, la mère d'ESIGIE, dont le large front est surmonté de petites effigies de Portugais, comme un symbole d'alliance entre Bénin et les Européens.

Ce fut pour elle qu'ESIGIE créa le titre de Reine-mère, *lyoba*, la protégeant ainsi du sort qui attendait toute mère d'oba : la mort.

Ce funeste destin était en effet un moyen d'éviter un complot pour faire régner un frère de l'Oba en place.

Le masque présenté ici, est en ivoire patiné, le front incrusté de deux lames de fer, les yeux d'un fragment de coquille ; celui de gauche est souligné d'un arceau de fer, la barbe cerclée de deux filets de cuivre et de laiton.

€ 800 - 1 000





\*67  
MAGNIFIQUE POUPÉE BIGA  
Burkina Faso - MOSSI  
H. 17 cm

Ivoire patinée par le temps et l'usage  
On les appelle bigaa («enfant») et sont toutes féminines.  
L'allure de la tête stylise simplement le gyonfo, la coiffure féminine trilobée dont le lobe central se prolonge du front à la nuque; les excroissances sur les côtés rappellent les volumes de cheveux étroitement tressés.  
Les fillettes jouent avec leur poupée qu'elles appellent «enfant» (bigaa) et les portent serrées dans la ceinture de leur pagne, juste comme les mères le font avec leur vrai bébé.  
ROY (1981) signale aussi que la jeune mariée emporte avec elle sa poupée en tant que charme de fécondité.  
Si une femme éprouve des difficultés à concevoir, elle transporte une poupée enserrée au dos de son pagne.  
La poupée est censée attirer l'esprit du bébé dans le monde de ses parents et l'empêcher de partir ou de mourir.  
€ 300 - 400



\*68  
LOT DE DEUX BOITES A POUVRE D'OR  
République de Côte d'Ivoire / Ghana - AKAN  
5 cm x 3,5 cm x 3,5 cm - 11 cm x 7 cm x 2,5 cm  
Bronze, patine d'usage et d'ancienneté  
€ 80 - 100



\*69  
POIDS A PESER LA POUVRE D'OR figuratif (crocodile croquant un poisson)  
République de Côte d'Ivoire / Ghana - AKAN  
Longueur : 10 cm, largeur : 4 cm / Poids : 80 g  
Bronze, patine d'usage et d'ancienneté  
XIX<sup>e</sup> siècle  
Provenance : Ancienne galerie NICAUD - Paris  
Les poids à peser la poudre d'or figuratifs étaient l'encyclopédie du monde akan ; ils servaient à enseigner le savoir et les mythes au moyen des maximes et proverbes dont ils étaient les supports.  
€ 100 - 120

\*70  
POIDS A PESER LA POUVRE D'OR dit poids islamique  
République de Côte d'Ivoire / Ghana - AKAN  
Poids : 155 g  
Diam. 7,3 cm  
Bronze, patine d'usage et d'ancienneté  
Provenance : Ancienne collection Professeur Jacques BECUWE puis collection privée  
D'après la classification de T. F. GARRARD, dans The Akan Weight and the Gold Trade, ce type de poids, dit de type « islamique », appartient à la période islamique.  
Plusieurs hypothèses sont présentées quant à l'interprétation de ces rares exemplaires : certains y voient la terre du fait du galbe de l'une des faces, ou le soleil ; d'autres une carte astrologique, ou une forme abstraite simplement décorative dont les crans et les inclusions n'ont pour seul usage l'ajustement du poids.  
€ 400 - 600



\*71

POIDS A PESER LA POUDDRE D'OR figuratif zoomorphe (porc-épic)

République de Côte d'Ivoire / Ghana - AKAN

Poids : 90 g

H. 2,8 cm, L. 6 cm

Bronze, patine d'usage et d'ancienneté

Une des caractéristiques de la spiritualité africaine est sa capacité à reconnaître une âme et une existence propre au monde animal ou végétal.

Le porc-épic ou kotoko est le symbole de l'âpreté au combat des guerriers.

Le poids porc-épic était l'apanage des chefs qui s'en servaient pour la perception des taxes et des amendes.

€ 70 - 100



\*72

POIDS A PESER LA POUDDRE D'OR figuratif zoomorphe (tortue)

République de Côte d'Ivoire / Ghana - AKAN

Poids : 40 g

H. 2,5 cm, L. 4,5 cm

Bronze, patine d'usage et d'ancienneté

La tortue akyekyere, symbole d'indépendance et d'autarcie, est une représentation classique du bestiaire akan, en particulier sur les poids à peser la poudre d'or.

Selon S. de GANAY, la tortue est à la fois l'image du ciel par sa carapace, ronde comme celui-ci, et de la terre par son plastron plat et carré : elle est donc considérée comme médiatrice entre ciel et terre.

€ 70 - 100

\*73

POIDS A PESER LA POUDDRE D'OR géométrique

République de Côte d'Ivoire / Ghana - AKAN

Poids : 320 g

H. 5,5 cm, L. 5 cm, épaisseur : 1,5 cm

Bronze, patine d'usage et d'ancienneté

XIX<sup>e</sup> siècle

Provenance : Ancienne galerie NICAUD - Paris - puis collection particulière

Les poids akan, sont des miniatures en métal qui reproduisent les principaux éléments d'une culture vivante.

Ce sont des pièces d'une monnaie originale, d'une monnaie africaine.

Ces poids-monnaie ne sont pas des pièces qui circulent en paiement d'une marchandise ou d'un service, mais des étalons-prix.

Ils représentent la valeur d'une certaine quantité de poudre d'or avec laquelle sera effectué le paiement, et le poids devient alors le prix de ce qui est dû.

Les poids non figuratifs, de décor abstrait, réputés d'origine arabe, sont les plus anciens ; ils sont de loin la partie la plus importante du dja : ce sont en général, de petits blocs de laiton, de bronze ou de cuivre plus ou moins épais, qui affectent toutes les formes imaginables.

€ 100 - 200



\*74

POIDS A PESER LA POUDDRE D'OR géométrique (pyramide à degrés)

République de Côte d'Ivoire / Ghana - AKAN

Poids : 255 g

H. 4,8 cm, L. 3,8 cm

Bronze, patine d'usage et d'ancienneté

XIX<sup>e</sup> siècle

Provenance : Ancienne galerie NICAUD - Paris

€ 100 - 150



\*75  
 POIDS A PESER LA POUVRE D'OR géométrique (triangle isocèle)  
 République de Côte d'Ivoire / Ghana - AKAN  
 Poids : 70 g  
 H. 5 cm, L. 5.5 cm  
 Bronze, patine d'usage et d'ancienneté  
 XIX<sup>e</sup> siècle  
 Provenance : Ancienne galerie NICAUD - Paris  
 € 70 - 100



\*76  
 POIDS A PESER LA POUVRE D'OR «islamique»  
 République de Côte d'Ivoire / Ghana - AKAN  
 Poids : 150 g  
 Diam. 7,5 cm  
 Bronze, patine d'usage et d'ancienneté, incrustations de cuivre  
 Provenance : Ancienne collection Professeur Jacques BECUWE  
 D'après la classification de T. F. GARRARD, dans The Akan Weight and the Gold Trade, ce type de poids, dit de type « islamique », appartient à la période islamique.  
 Plusieurs hypothèses sont présentées quant à l'interprétation de ces rares exemplaires : certains y voient la terre du fait du galbe de l'une des faces, ou le soleil ; d'autres une carte astrologique, ou une forme abstraite simplement décorative dont les crans et les inclusions n'ont pour seul usage l'ajustement du poids.  
 € 600 - 800

\*77  
 POIDS GÉOMETRIQUE à peser la poudre d'or  
 République de Côte d'Ivoire Ghana - AKAN  
 Poids : de 20 à 70 g  
 Bronze, patine d'usage et d'ancienneté  
 XIX<sup>e</sup> siècle  
 Provenance : Ancienne collection Roland HARTMANN - Allemagne.  
 € 50 - 100



\*78  
 POIDS GÉOMETRIQUE à peser la poudre d'or  
 République de Côte d'Ivoire Ghana - AKAN  
 Poids : de 30 à 70 g  
 Bronze, patine d'usage et d'ancienneté  
 XIX<sup>e</sup> siècle  
 Provenance : Ancienne collection Roland HARTMANN - Allemagne.  
 € 50 - 100





\*79  
POIDS GÉOMETRIQUE à peser la poudre d'or  
République de Côte d'Ivoire Ghana - AKAN  
Poids : de 65 à 75 g  
Bronze, patine d'usage et d'ancienneté  
XIX<sup>e</sup> siècle  
Provenance : Ancienne collection Roland HARTMANN - Allemagne  
€ 50 - 100

\*80  
POIDS GÉOMETRIQUE à peser la poudre d'or  
République de Côte d'Ivoire Ghana - AKAN  
Poids : de 40 à 70 g  
Bronze, patine d'usage et d'ancienneté  
XIX<sup>e</sup> siècle  
Provenance : Ancienne collection Roland HARTMANN - Allemagne.  
€ 50 - 100



\*81  
POIDS GÉOMETRIQUE à peser la poudre d'or dit poids «islamique»  
République de Côte d'Ivoire / Ghana - akan  
Poids : 215 g  
Longueur : 5,5 cm, largeur : 5 cm, épaisseur : 1 cm  
Bronze, patine d'usage et d'ancienneté  
Provenance : Ancienne collection Roland HARTMANN - Allemagne.  
€ 400 - 600

\*82  
POIDS GÉOMETRIQUE à peser la poudre d'or  
République démocratique du Congo / Ghana - AKAN  
Poids = 190 g  
Longueur : 7,5 cm, largeur : 3 cm, épaisseur : 1,5 cm  
Bronze patiné par l'usage et l'ancienneté  
XIX<sup>e</sup> siècle  
Provenance : Ancienne collection Roland HARTMANN - Allemagne  
€ 100 - 200



\*83  
POIDS GÉOMETRIQUE à peser la poudre d'or  
République de Côte d'Ivoire /Ghana - AKAN  
Poids : 225 g  
Longueur : 6,5 cm, largeur : 3,5 cm, épaisseur : 1 cm  
Bronze patiné par l'usage et l'ancienneté  
Provenance : Ancienne collection Roland HARTMANN  
- Allemagne.  
€ 100 - 150



\*84

POIDS GÉOMETRIQUE à peser la poudre d'or

République de Côte d'Ivoire / Ghana - AKAN

Poids : 300 g

Longueur : 6,5 cm, largeur : 3,5 cm, épaisseur : 2 cm

Bronze patiné par le temps et l'usage

XIX<sup>e</sup> siècle

Provenance - Ancienne collection Roland HARTMANN - Allemagne.

€ 100 - 200



\*85

PIQUE OU ÉPINGLE A CHEVEUX

(chef coutumier assis sur un poteau cultuel)

Mali - DOGON

H. 18,5 cm

Laiton patiné par l'usage

Provenance : Ancienne collection Roland HARTMANN - Allemagne.

Cette épingle à cheveux est sommée d'un hogan assis sur un poteau cultuel.

Le hogan est la plus haute autorité spirituelle parmi les DOGON.

€ 200 - 300

\*86

BAGUE DE NOTABLE à décor zoomorphe (sauterelle)

Mali - DOGON

H. : 5,5 cm, L. : 8 cm, largeur : 3 cm

Bronze à la cire perdue, oxydé par le temps et l'usage

Provenance : Ancienne collection privée Bruxelles

€ 300 - 400



\*87

EMBLÈME OU EDAN OGBONI / OSUGO

Nigéria - YORUBA

H. 10 et 11 cm.

Laiton patiné par le temps.

Provenance : Ancienne collection JEUILLARD

L'emblème le plus connu de la société ogboni / osugbo est l'edan ogboni, une paire de petites figurines des deux sexes en laiton, jointes au sommet de la tête par une chaîne, laquelle permet de les porter autour du cou en public pour se manifester en tant que membre initié.

€ 300 - 400



88  
**PARURE ROYALE KUBA**  
 comprenant une ceinture 260 cm, une collerette 30 cm  
 et une «bretelle» 48 cm  
 République Démocratique du Congo (ex Zaïre)  
 Raphia, cauris, perles de troc  
 € 100 - 200

89  
**BRACELET DE CHEVILLE ETHNIQUE KHALKHAL**  
 Mauritanie - POPULATION BERBERE  
 Pièce ancienne - Argent  
 Diam. intérieur 10 cm  
 € 300 - 400



90  
**STELLE FUNÉRAIRE**  
 Vallée du Niger  
 Pierre , objet de fouille en 2 parties rassemblées par un liant  
 - III<sup>e</sup> au V<sup>e</sup> Siècle  
 H. 45 cm  
 Vendu avec certificat d'origine et de provenance  
 Cet objet en pierre énigmatique a été fabriqué par l'un des  
 groupes les plus impénétrables d'Afrique, les Bura. Il comprend  
 un bâton colonnaire épais et droit qui s'évase légèrement puis  
 dramatiquement au sommet, donnant naissance à une tête  
 aux traits sévèrement réducteurs. Les yeux sont ronds en  
 forme de grain de café, de part et d'autre d'un visage figuré.  
 Pièce muséale  
 € 2 000 - 3 000







91  
 MASQUE DAN avec une belle patine noire brillante, belle patine brillante, belle taille à l'intérieur, les yeux sont fins donc féminins. La bouche est en avant et les pommettes sont bien marquées,  
 Côte d'Ivoire - DAN  
 Bois  
 H. 21 cm.  
 € 200 - 400



92  
 POUPÉE DE FÉCONDITÉ «BIGA»  
 BURKINA FASO - Mossi,  
 Très abstraite, elle est recouverte de cuir qui lui donne un air à la «Christo»,  
 Bois dur, cauris, très belle ancienneté  
 H. 18 cm.  
 € 100 - 200



93  
 PETIT MASQUE DAN GABON  
 Côte d'Ivoire - DAN  
 Petit Masque avec les yeux en amande, son très grand nez, prognathe classique, patine brillante et profonde.  
 Bois  
 H. 17 cm, L. 17 cm  
 € 100 - 200



94  
 MASQUE DOGON d'une belle ancienneté avec un long nez archaïque en flèche, un animal totem au sommet, il est utilisé pour éduquer les enfants, collecté à Irelli dans les années 1980  
 Mali - DOGON  
 Patine du temps, bois dur  
 H. 33,5 cm.  
 € 200 - 300



95  
COIFFE DE NOTABLE ornée de multiples morceaux d'ambre, de perles de couleur et d'ornements diverses  
Cameroun - BAMILEKE  
Perles, ambre et fibres végétales tissées  
H. 15 cm, Diam. 17 cm,  
€ 500 - 700



96  
STATUE ASI USU  
Côte d'Ivoire - BAOULE  
Statue longiligne et très fine de type «Asi Usu» les jambes sont courtes, belles scarifications dans le dos, les bras le long du corps, patine épaisse,  
Bois  
H. 40 cm  
€ 300 - 400

97  
GRANDE PERLE PENDENTIF  
DELTA INTERIEUR DU FLEUVE NIGER  
Région de NIAFUNKE, au nord du GUIMBALA  
Longueur : 14 cm, largeur : 11 cm  
Poids : 750 g  
Bronze à patine de fouille verte  
Bibliographie :  
Pour un objet proche : voir BLANDIN André - Afrique de l'Ouest - Bronzes et autres alliages - Mai 2000 - Page 6 - Fig. 8 Grande perle pendentif aplatie, décorée d'ondulations, symbole de l'eau.  
€ 300 - 400



98  
 GRAND ET TRÈS BEAU FOURNEAU DE PIPE en terre cuite à motifs géométriques et à décors de cauris stylisés. Ce sont des pipes utilisées pour le prestige des dignitaires du roi.  
 Cameroun - Royaume BAMOUN, petits accidents, très belle et ancienne patine d'usage.  
 H. 33 cm.  
 € 200 - 300



99  
 MIROIR IGBO une tête en son sommet, utilisés par les notables, avec un beaux décors géométriques,  
 NIGERIA  
 Patine du temps  
 Haut 47,5 cm, Bois, miroir  
 € 300 - 400

100  
 SCULPTURE DE VACHE BOZO  
 Mali région de Mopti.  
 Statue utilisée pour les cérémonies agraires, de forme simple, recouverte de plusieurs couleurs qui rappellent les artistes modernes des année 1950, bois, recolé à plusieurs endroits  
 H. 45 cm, L. 50 cm,  
 € 200 - 300







\*101

GRANDE STATUE UBANGA NYAMA

République Démocratique du Congo - LENGOLA

H. 212 cm

Bois à très ancienne patine d'usage, résine et pigments, manque visible au niveau de la main droite.

Première moitié du XX<sup>e</sup> siècle

Joseph CORNET a suggéré que ces grandes statues «étirées», appelées Ubanga Nyama, les bras en croix, étaient la représentation de Suway, l'ancêtre fondateur des LENGOLA : c'est l'un des rares exemples de personification de la «Divinité» en Afrique.

Elles affichent un visage en forme de cœur, trait commun à de nombreuses populations de cette partie orientale du Congo.

De conception cubiste, ces figures sont composées de plusieurs morceaux amovibles et pouvaient ainsi être transportées et stockées.

«Ils sont des Christ d'une autre forme et d'une autre croyance. Ce sont des Christ es obscures espérances». Apollinaire.

Bibliographie : Joseph CORNET : Art de l'Afrique noire au pays du fleuve Zaïre - Editions Arcade - Bruxelles - 1972 - pages 268 et 273

€ 2 000 - 3 000



102

MAGNIFIQUE OLIFAN CÉRÉMONIEL

CAMEROUN

Ivoire à patine ancienne

H. 35 cm

Provenance : Ancienne collection NICAUD (Paris)

Collection privée

€ 500 - 800





**103**  
**MARTEAU DE DIVINATION IROKE IFA, YORUBA**  
 Petite défense à la nature indéterminée taillée dans la pointe  
 d'une statuette féminine agenouillée se pressant des mains  
 la poitrine, la coiffure, prolongée par le cône de la défense, le  
 visage galbé est empreint de sérénité, la base formant le pavillon  
 de la cloche gravée de motifs circulaires et triangulaires  
 H. 30 cm  
*Provenance : Ancienne collection NICAUD (Paris)*  
*Collection privée*  
**€ 400 - 600**



**104**  
**AMULETTE CULTUELLE**  
 République Démocratique du Congo  
 Os teinté, patine d'ancienneté  
*Provenance : Ancienne collection NICAUD (Paris)*  
*Collection privée*  
**€ 100 - 200**

**105**  
**ETRIER DE POULIE céphalomorphe.**  
 Côte d'Ivoire - Sénoufo  
 Bois dur à patine brun foncé noir, noix de corozo,  
 H. 17 cm  
*Provenance collection Maurice NICAUD*  
*Paris, Collection privée française*  
**€ 2 000 - 3 000**





**106**  
**MAGNIFIQUE STATUETTE MASCULINE** Iginga  
 République Démocratique du Congo (ex Zaïre) - Léga  
 Ce type d'objet était hérité et transmis entre initiés de haut rang du culte du Bwami.  
 Ivoire  
 H. 13,3 cm  
 Collage visible du bras droit  
 Fin XIX<sup>e</sup> - début XX<sup>e</sup> siècle  
 Provenance collection Maurice NICAUD  
 Paris, Collection privée française  
**€ 3 000 - 4 000**



**107**  
**PETIT MASQUE JANUS** supportant un ancêtre  
 République Démocratique du Congo (ex Zaïre)  
 Ivoire à patine très ancienne  
 H. 22 cm / 380 gr  
 Provenance : Collection Maurice NICAUD (PARIS) (Succession GUERRERO - Collection privée France)  
**€ 3 000 - 4 000**



**108**  
**PENDENTIF ANTHROPOMORPHE LUBA**  
 République Démocratique du Congo (ex Zaïre)  
 Ivoire à patine d'ancienneté  
 H. 8 cm / 38 gr  
**€ 1 500 - 2 000**



**109**  
**STATUETTE DU BWAMI**  
 République Démocratique du Congo (ex Zaïre)  
 - LEGA  
 En os  
 H. 14 cm  
 Provenance : Collection Maurice NICAUD (PARIS)  
 (Succession GUERRERO - Collection privée France)  
**€ 800 - 1 000**







**110**  
**REMARQUABLE MASQUE** Kpéliyé typique des productions du tout début du XX<sup>e</sup> siècle, il doit être attribué aux **SENOUFO NAFARA** (Côte d'Ivoire) caractérisé par les cicatrices en triangle sur chaque joue  
 Les yeux en amandes, la bouche tubulaire projetée vers l'avant, attributs symboliques traditionnels  
 Expression d'une grande intensité.  
 H. 34,5 cm  
 Provenance collection Maurice NICAUD  
 Paris, Collection privée française  
**€ 3 000 - 4 000**



**111**  
**MASQUE ZOOMORPHE NUMBE LANDUMAN**  
 Guinée-Bissau - Baga  
 Bois dur à patine brune profonde attestant un long et ancien usage, clous tapissier  
 L. 92,5 cm  
 Provenance :  
 - Ancienne collection Maurice Nicaud, Paris  
 - Collection privée française  
 Bibliographie :  
 - David Berliner, «Baga - Mémoires religieuses» pour un masque de facture proche  
 Porté en cimier et à l'horizontale, la structure abstraite de ce masque évoque la tête d'un buffle.  
 La longue pâle sommitale pourrait représenter selon certains commentateurs la queue d'un dauphin, ou le masque dans son ensemble, une tortue, incarnant alors un génie de l'eau  
**€ 3 000 - 4 000**

**112**  
**MASQUE ZAMBLE**  
 Côte d'Ivoire - Gouro  
 Bois dur à patine brune brillante, pigments noirs, ocre rouge et jaune  
 H. 41,8 cm  
 Provenance :  
 - Collection Maurice Nicaud, Paris  
 - Collection privée française  
 Chez les Gouro du nord, les Mwan et les Wan, la danse zahouli comprend trois masques : l'ancêtre Zahouli, son épouse Zamblé et leur fils Gou. (...) Zamblé est représentée sous la forme d'un guib harnaché zuru, (...) et avec sa bouche ouverte, sa langue pendante, le masque évoque le léopard goli dont une peau recouvre le danseur. (In. Corps Sculptés, corps parés, corps masqués - Chefs-d'œuvre de Côte d'Ivoire, p.130).  
 La tension des courbes, la patine ancienne, soulignent avec un grand raffinement cette image doublement métaphorique : la puissance du félin et la beauté idéalisée de l'homme, associée dans la culture Gouro  
**€ 1 000 - 2 000**





**113**  
**MASQUE DAN**  
 Côte d'Ivoire/Libéria  
 Bois dur à patine brune, griffes  
 H. 27,5 cm  
 Provenance :  
 - Collection Maurice Nicaud, Paris  
 - Collection privée française  
 € 2 000 - 3 000



**114**  
**ETRIER DE POULIE**  
 Baoulé, Côte d'Ivoire  
 Bois dur à patine brune  
 H. 22 cm  
 Provenance :  
 - Collection Maurice Nicaud, Paris  
 - Collection privée française  
 € 1 200 - 1 500



**115**  
**TÊTE PRESENTANT UN OBA** avec ses attributs :  
 collier, une coiffure faite de damiers réunis en cercles  
 concentrique avec une plume de chaque coté du  
 crâne et un imposant collier.  
 Nigéria - Bénin  
 Bronze patiné  
 H. 13 cm  
 Provenance : Ancienne collection Maurice NICAUD  
 (PARIS) Collection privée FRANCE  
 € 150 - 200



**116**  
**SERRURE DOGON WALLU** avec au sommet deux  
 cornes représentant l'antilope, le coffre est dessiné de  
 lignes géométriques, au bas les jambes des ancêtres  
 stylisées, elle a sa clef.  
 Très belle patine noire et luisante.  
 Bois dur Mali  
 H. 42 cm  
 € 200 - 400



**117**  
**MATERNITE MAGICO-RELIGIEUSE** de petite dimension,  
 taillée dans un bois brun partiellement recouvert de pigment,  
 les yeux sont incrustés d'un éclat de coquille d'œuf ou d'une  
 faïence, trou rituel à sa base, les tatouages sont composés de  
 motifs en losange et de petits carrés.  
 R. P. du Congo - BEMBE  
 Bois dur  
 H. 16,5 cm  
 € 400 - 600



**118**  
**MASQUE DE COURSE DAN TOURA** très finement sculpté, les yeux  
 ronds entourés d'un tissu rouge, une bouche prognathe, il a une très  
 belle patine luisante noire et profonde. Des traces de pigments sont  
 visibles sur le sommet du front, petit clou et agrafe petit accident à  
 l'arrière de celui-ci. (région de Touba) Côte d'Ivoire, bois dur  
 H. 24 cm  
 € 600 - 800



**119**  
**RARE STATUE LOBI** en pierres finement  
 sculptées avec des longs bras le long  
 du corps. Patine douce, les yeux sont  
 bien dessinés, les oreilles sont basses.  
 Burkina Faso  
 H. 24,5 cm.  
 € 500 - 600



**120**  
**MASQUE DE JEUNE FILLE**  
 Nigéria - IGBO  
 Ce masque est généralement porté  
 avec un costume multicolore. Le  
 rendu est très nerveux témoignage  
 de belle ancienneté, polychromie  
 rouge blanche et noire.  
 Bois  
 H. 21 cm  
 € 500 - 600



**121**  
**MASQUE DAN GEGON** avec une influence  
 Diomandé, le bec est projeté en avant, les yeux  
 sont bien ouverts. Petits clous, matières minérales  
 au sommet, belle patine d'usage,  
 Côte d'Ivoire,  
 Bois  
 H. 21 cm  
 € 300 - 400





122

EXCEPTIONNEL TEMA de l'île de Santa Cruz en coquillage de bénitier (*Tridacna gigas*) , collecté dans le village de Graciosa Bay. Ces pendentifs sont la fierté des chefs, un décors d'écaille de tortue est plaqué sur le disque avec une stylisation traditionnelle de l'oiseau frégate et ainsi qu'une rangée de poissons.

Santa Cruz, îles Salomon

Diam. 13 cm

€ 5 000 - 6 000





123

EXCEPTIONNEL MASQUE DAN TOURA

Côte d'Ivoire - Région de TOUBA

Masque Dan Toura a belle patine brillante, le visage est bien sculpté les oreilles sont apparentes, une matière sacrificielle épaisse au sommet.

Bois

H. 24 cm

€ 2 000 - 3 000

124

TRÈS BELLE POUPÉE NAMJI

Cameroun

Le corps enveloppé de plusieurs couches de perles rouges, sur cette épaisse parure sont fixés des pièces de monnaie, des grelots et une enveloppe de tissu en cuir, laissant apparaître une tête à belle patine et l'extrémité des jambes et les bras sont figurés par des cauris.,

Elle se distingue par la richesse de son ornementation, et elles sont considérées comme les plus belles d'Afrique, composée de perles de verre, cauris, pièces de monnaie, grelots, ainsi que la patine attestant de son ancienneté.

H. 26 cm

€ 500 - 600





**125**  
 ECHELLE DOGON DE GINNA à très belle patine brillante (maison des familles), ce sont les plus vieilles maisons qui retracent toutes les générations de la famille, marches adoucies par le temps et très belle patine d'usage, proche des cuisines d'où la patine. Bois dur et lourd, légèrement rougeâtre, plateau de Bandiagara. Mali, (XVIII<sup>e</sup> minimum)  
 H. 184 cm, L. 34 cm (marches)  
 € 4 000 - 6 000



**126**  
 Masque Pullo Yana,  
 Mali - DOGON  
 La femme peule, est un masque facial du peuple dogon utilisé traditionnellement par les membres de la société Awa, en particulier lors des cérémonies du culte des morts du dama (cérémonies du levée de deuil).  
 Le masque, ornémenté de cauris ainsi que son extension au niveau du torse formant une poitrine féminine, représente une femme peule.  
 Les peuls, en particulier les femmes, ont l'image d'être paresseux chez les dogons. C'est pourquoi le danseur qui porte le masque Pullo Yana se laisse fréquemment tomber à terre et demande de l'aide pour se relever, faisant mine d'être malade ou fatigué  
 € 1 000 - 1 200



**127**  
 STATUE GARDIENNE DU BOIS SACRÉ  
 République de Côte d'Ivoire - SENOUFU / NAFARA  
 Bois dur et lourd, patine d'usage grisâtre, fissures liées à l'ancienneté et aux intempéries, métal  
 Collectée in-situ en 1969  
 H. 130 cm  
 Collection privée  
 € 1 000 - 2 000







\*128  
 COUPLE D'IBEDJI HABILLÉS  
 Nigéria - YORUBA  
 H. 26 cm  
 Bois, patine d'usage brune, perles de verre (Habits)  
 € 800 - 1 000



\*129  
 AUTEL ZOOMORPHE BOLI  
 Mali - BAMANA  
 H. 31 cm, L. 35 cm  
 Armature de bois, terre séchée, amalgame de matières sacrificielles.  
 Ce réceptacle de forces spirituelles représente pour la plupart des auteurs le bœuf à bosse.  
 Le premier boli a été rapporté en France en 1931 par la Mission Griaule. Autel zoomorphe sur lequel on sacrifie dans le sanctuaire du kono, ce quadrupède à l'impressionnant volume aux contours indéfinis, naît de l'amalgame progressif de matières actives (bâti de bois, écorces, racines, feuilles, terre, sang...)  
 L'enthousiasme « primitiviste » qu'il suscita auprès des Surréalistes ne sèment pas ; le boli fascine et émeut singulièrement.  
 € 250 - 350





130

IMPORTANT TRÔNE ROYAL NGOMBE

République Démocratique du Congo

Ce trône appuie-dos est d'un type ancien communément rencontré le long du fleuve Congo. L'assise et les pieds sont ornés de clous tapissier sur toute la surface. Remarquable par son travail de cloutage et de burelage du bois ce trône présente une très belle patine d'usage.

Le «clou de tapissier», appelé «inkwambani», devint une mode dès les années 1880 qui se diffusa vers le haut Congo.

Bibliographie : African Seats, Prestel, 2002, un exemplaire similaire reproduit p.132

Sièges d'Afrique noire du Musée Barbier-Mueller, Editions 5 Continents, 2003, une œuvre similaire reproduite en couleur sous le n°56.a p.188

H. 73.5 cm, L. 25 cm, P. 50 cm

€ 8 000 - 10 000







\*131  
POUPÉE DE PROTECTION ET DE FERTILITÉ  
Ouest du Soudan - BAGGARA

H. 51 cm

Bois à patine brun roux, tissu, cuir, perles de verre, boutons, monnaies, coquillages...

Cette exceptionnelle poupée en bois présente une patine d'usage localisée. Elle est recouverte d'un vêtement de fibres végétales de type tapa.

Elle est parée de nombreux ornements et amulettes en pâte de verre d'importation, boutons, coquillages, de pièces de monnaie et de talismans divers.

Cette poupée de taille importante présente une chevelure ornée de perles de verre colorées.

Elle est sculptée debout, les bras sont amovibles, son visage montre de belles scarifications tribales et les yeux sont incrustés de perles de pâte de verre.

€ 700 - 800



\*132  
MAMBILA KIKE  
Nigéria - MAMBILA

H. 31,5 cm - L. 15 cm

Bois léger et tendre (Bambou), colorants minéraux

Provenance : Ancienne collection Gaetano SPERANZA

Collectée dans la région de Bang, cette statuette nommée kike est formée de trois éléments de bambou raffia (rafia farinifera) assemblés par des tenons.

Elle représente un personnage aux proportions surréalistes, au visage typique des MAMBILA, le menton laissant apparaître une excroissance en forme de serpent stylisé, associée probablement à la sagesse des chefs.

De nombreuses œuvres ont été réalisées dans le cadre de la société de guérison Suaga, système de mascarades et de serments accompagnés de sacrifices

€ 300 - 400





133  
TRES BEAU SCEPTRE CÉRÉMONIEL  
Burkina Faso - BOBO  
Sceptre cérémoniel que portent les notables à l'épaule  
avec fierté.  
Bois - Long 77 cm.  
€ 300 - 500



134  
MASQUE ÉLÉPHANT  
Cameroun - BAMILEKE  
En bois avec une très longue trompe, ils sont utilisés et portés par les  
notables du roi.  
Belle patine épaisse d'usage  
bois dur - Longueur 108 cm  
€ 2 000 - 3 000



135  
TRES RARE STATUE TIV  
Nigéria - TIV  
Longiligne et de forme épurée; les bras et les jambes devaient  
être articulées  
Bois  
H. 71 cm  
€ 1 500 - 2 000



136  
MASQUE IZZI OGBOBO  
Nigéria - IGBO

Masque spectaculaire, aux beaux volumes figurant une tête d'éléphant, avec un personnage au sommet du crâne. Ce masque anthro-zoomorphe a une très belle polychromie, le nez est fin, les yeux sont en relief pour impressionner.

Bois  
H. 25 cm, L. 46 cm  
€ 2 000 - 3 000



137  
MASQUE CIMIER EKOI EJAGHAM représentant un personnage avec les bras et les jambes articulés, recouvert de cuir tendu par des chevilles en bois, jolie patine brillante.

NIGERIA  
Métal, Bois, vannerie  
H. 34cm  
€ 200 - 300



138  
MASQUE BAMANA SUKURU (hyène) du Koré, de grande pureté de ligne, grande bouche ouverte, symbolisant la voracité et la soif de savoir. Très belle taille avec sa patine du temps ce masque est ancien; plastique intéressante.  
MALI - Région de Koulikoro  
Bois  
H. 45 cm  
€ 3 000 - 4 000



139  
 PETIT TAMBOUR D'AMBRYM dit «Atingting»  
 VANUATU

Ces tambours sont placés sur les côtés des grands tambours de la place de danse. De forme cylindrique, il a le corps évidé pour la résonance, surmonté d'une tête stylisée, de grands yeux circulaires dont un est érodé, une coiffure formée de rangées de pyramides (une partie usée), un pendentif composé de deux dents de sanglier, symbole de puissance et de force en spirale et en relief sous le menton. Marques et usures du temps, bois «de l'arbre à pain», village proche de Fanla H. 167 cm.

€ 400 - 600



140  
 PROUE DE PIROGUE de l'île de Vao,  
 VANUATU

Ces pirogues portent chance au pêcheur, pour le guider vers des bonne zones de pêche et avoir du beau temps. C'est un oiseau frégate avec le bec ouvert et au son sommet un masque stylisé typique. Celle-ci est très colorée à la manière des artistes de 1950, bois dur, peinture.

Long 60 cm  
 € 500 - 600





**141**  
**SERRURE DOGON** avec au sommet un couple ancestral, l'homme et la femme issus de Nommo , venus sur terre, le coffre est dessiné de lignes géométriques.  
 Mali - DOGON  
 Très belle patine orangée.  
 Bois dur  
 H. 35,5 cm  
 € 200 - 300



**142**  
**MASQUE HEAUME «Kipoko»**  
 République Démocratique du Congo (ex Zaïre) - Pende  
 De forme classique, la tête taillée dans un cylindre de bois, nez protubérant projeté à angle droit, encadré de deux yeux en amande fortement étirés, fendus et d'oreilles démesurées.  
 La barbe est traitée en un large plateau horizontal au motif dentelé.  
 Belle géométrisation de la coiffure finement gravée surmonté d'un petit chignon.  
 «Kipoko» représentait le chef des masques qui accomplit de nombreux rituels importants pour la communauté.  
 Notamment, pour être réintégré dans la société à la fin de l'initiation, chaque garçon doit tenir «kipoko» par les oreilles et avaler le morceau d'aliment qui se trouve sur son nez ou sur la petite planche en saillie sous le menton aux motifs en forme de losange.  
 Belle patine ancienne nuancée brun rouge sur la face, réhaussée de noir, de pigments rouges et de kaolin.  
 H. 35 cm  
 Ancienne collection MONNIER (avant 1940) puis Collection privée Paris  
 € 2 000 - 3 000



**143**  
**RARE ET MAGNIFIQUE MASQUE BIRA LESE**  
 Pygmées de l' Ituri  
 République Démocratique du Congo (ex Zaïre)  
 Bois, plumes, coquillages  
 H. 19 cm  
 Collection Alain et Olga RODEL (Vente réalisée et expertisée par J. ROUDILLON) puis Collection française (PARIS)  
 € 1 000 - 2 000



144

MASQUE DE CIRCONCISION

République démocratique du Congo - NKANU

H. 64 cm hors colerette de fibres

Bois, tissu, pigments divers, fibres végétales

Première moitié du XXème siècle

Provenance : Ancienne collection belge - Collection particulière

Nous avons peu d'information sur ce type de masque d'une très grande rareté. Les masques de la société NKANU, sous groupe allié aux YAKA, sont remarquables par la facture du visage et plus particulièrement par la double sculpture des yeux en insertion,

Il est toutefois proche du masque initiatique Mukanda des YAKA/SUKU

€ 4 000 - 5 000







**144 bis**  
**MASQUE DE COURSE DAN** masculin «Gunye Ge»  
 remarquable par la finesse du travail du bois. Le  
 front est ample, la bouche prognathe et le nez  
 délicat.  
 Côte d'Ivoire - Dan  
 Bois dur, avec une profonde patine intérieure.  
 H. 20 cm  
 € 1 000 - 1 500



**145**  
**GRAND MASQUE IDUMU**  
 République Démocratique du Congo (ex Zaïre) - LEGA  
 Le visage typique en forme de coeur est recouvert de kaolin  
 Bien que les masques Idimu soient nettement plus grands que les masquettes  
 Lukwakongo, ils en sont très proches stylistiquement. Ce sont des masques  
 collectifs utilisés lors de cérémonies réservées aux haut gradés du Bwami  
 Ce type de masque était utilisé dans le cadre du Bwami, une association qui  
 organisait la structure sociale et assurait la stabilité de la communauté Lega  
 Bois, pigment naturel  
 H. 38 cm (Marquage ancien d'inventaire)  
 € 2 000 - 2 500



**146**  
**GARDIEN DE RELIQUAIRE** de style NTUMU  
 Gabon - FANG  
 Bois - patine d'usage et d'ancienneté  
 H. 40 cm (avec socle)  
 € 600 - 800





147  
 MASQUE DE COURSE  
 Côte d'Ivoire - DAN  
 Bois dur, traces de portage, belle patine  
 H. 22 cm (avec socle)  
 € 300 - 400



148  
 MASQUE DE COURSE avec coiffe, barbe et cauris  
 Côte d'Ivoire - DAN  
 Bois dur, traces de portage, belle patine  
 H. 23 cm (avec socle)  
 € 300 - 400

149  
 FIGURE DE GARDIEN DE RELIQUAIRE  
 Gabon - KOTA  
 Belle patine - bois - alliage cuivreux  
 (marquage ancien d'inventaire)  
 H. 45 cm (avec socle)  
 € 800 - 1 000

Lot non reproduit  
 PHOTO SUR DEMANDE À L'ÉTUDE

150  
 PANNEAU DE PRÉSENTATION de 7 pointes de lances  
 africaines  
 66 x 56 cm  
 € 300 - 400

Lot non reproduit  
 PHOTO SUR DEMANDE À L'ÉTUDE





**151**  
**MAGNIFIQUE COUPLE LUNDA**  
 Angola / RDC - LUNDA - OVIMBUNDU  
 Facture exceptionnelle qui met en valeur les volumes et les coiffures caractéristiques  
 Ce couple d'autel est destiné à renforcer la fertilité et la protection de la mère et de l'enfant  
 Bois dur - Patine profonde  
 H. 48 cm  
 € 400 - 600



**152**  
**TRES ANCIEN PILON**  
 Présentant une magnifique patine profonde et une belle usure due à la manipulation quotidienne  
 Bois  
 H. 99 cm  
 € 200 - 300



**153**  
**MATERNITE AUX JUMEAUX**  
 République Démocratique du Congo - KONGO  
 Bois, belle patine, petites fentes d'ancienneté visibles  
 H. 42 cm  
 Provenance : Diplomate en poste à Kinshasa année 1960  
 € 400 - 600



\*154

MATERNITE PENDE

République démocratique du Congo

Bois mi-lourd enduit de camwood, fissures d'ancienneté et manque à la base

H. 91 cm

Maternité de style naturaliste, reposant sur une base circulaire dégradée, dont la grande taille constitue la rareté.

Elle est présentée debout, la main posée sur le sein droit, tenant un enfant dans les bras, reproduction miniature de la mère.

Elle arbore la coiffure en casque caractéristique des PENDE, des bracelets et un collier de perles.

Le visage à l'expression sereine porte des scarifications ethniques frontales pontiformes, sous orbitaires, latéro et sous-ombilicales.

Couverte de pigments rouges, les marques d'érosion témoignent de son ancienneté.

Conservée dans la maison du chef de village, considérée comme la mère du clan, protectrice du village et favorisant la fécondité des femmes, des offrandes de nourriture lui sont faites.

€ 300 - 400



155



155





\*155

MASQUE KALELWA

Angola - TCHOKWE

H. 55 cm

Osier, écorce battue, fibres, tissus, pigments

Provenance :

Collection privée française

Ancienne collection Emile ELISHA, conseiller du Marechal Joseph Désiré MOBUTU.

Ancienne collection du Docteur Gilbert MUTEBA, médecin du Président Joseph Désiré MOBUTU.

Ce masque anthropomorphe associe une calotte de portage en osier et une coiffure en écorce battue enduite de résine, il est rehaussé de tissu rouge et de motifs polychromes.

L'ampleur de la coiffure, à élément central en forme de tour et entouré d'ailes, caractérise le Kalelwa.

Cette structure tubulaire en forme de tour pourrait figurer une termitière, considérée comme un seuil entre le monde des vivants (au dessus) et celui des ancêtres (au dessous).

Cet exemplaire porte deux petits disques pendus latéralement et marqués par le signe symbolisant l'astre solaire.

Le masque Kalelwa est porté à l'occasion de l'initiation mukanda, cérémonie rituelle d'initiation masculine et de circoncision dans laquelle vont danser les masques Akishi, notamment le Kalelwa.

Kalelwa représente les ancêtres qui veillent sur la santé et le bien-être des initiés (thundanji); il protège le camp d'initiation et chasse les femmes et les mâles non initiés en brandissant une branche d'arbre, une machette ou tout autre arme.

Le symbolisme du masque Kalelwa demeure difficile à interpréter; il semble qu'il y ait des références au soleil, à la lune et aux étoiles; Kalelwa signifierait «nuage»...

Le masque kalelwa posséderait le pouvoir d'éloigner la pluie et les orages; il faut évoquer l'aspect hygiénique qui relie un temps sec et l'acte de circoncision.

Par ailleurs, la présence du masque kalelwa est nécessaire lorsque se fabrique le remède kapekula qui permet de repousser les pluies torrentielles (M.L. BASTIN 1961 : 372)

Après la circoncision, les jeunes initiés restaient plusieurs mois encore en brousse et entreprenaient une sorte de «quête solaire de la virilité», se réunissant au lever et au coucher du soleil autour d'un feu en chantant; il s'agissait de sortir d'une nuit initiatique afin de rejoindre le soleil symbole de la valeur masculine.

Bibliographie :

Manuel JORDAN - Makishi. Mask Characters of Zambia - page 76 - Fowler Museum at UCLA

Sculpture Angolaise. Memorial de cultures - pages 140 à 142 - fig 159 - 160 - Museu Nacional de Etnologia

€ 3 000 - 4 000



\*156

CRUCIFIX NKANDI KIDITU

République démocratique du Congo - KONGO / SOLONGO

H. 29 cm, L. 16,5 cm

Alliage de cuivre, patine d'usage

XIX<sup>e</sup> siècle

La conversion du royaume de KONGO fut remarquable à plusieurs égards et surtout il se christianisa par sa propre volonté en dehors de tout contexte de conquête.

Quelques années après le premier contact avec les Européens, NZINGA A NKUWU décida de se faire chrétien et d'entraîner son pays tout entier derrière lui.

Ce crucifix illustre le singulier mouvement par lequel les traditions religieuses et culturelles kongo ont incorporé et réinterprété des éléments qui leurs étaient étrangers, qu'il s'agisse de croyances, de rituels, de récits, de représentations.

Cette réappropriation reflète la formidable créativité des artistes de la région ; et cette rencontre avec le christianisme a renouvelé des usages culturels et cérémoniels anciens et en a parfois inspiré de nouveaux.

Une libre interprétation du modèle l'a enrichi de figurations symboliques, d'orants, sur les traverses et sous l'image du Christ. Le nkangi kiditu revêtait parfois une fonction thérapeutique et pouvait être remis temporairement à un malade afin de l'aider à guérir.

€ 1 500 - 2 000

\*157

BOITE A POUVRE D'OR OU KUDUO

Ghana - ASHANTI

H. 25 cm, Diam. 10 cm

Magnifique exemplaire. Bronze à belle patine d'usage, traces d'oxydation vertes localisées et importants dépôts de poudre d'or sur les parois internes.

Cette boîte qui contenait la poudre, coulée en bronze à cire perdue, est «la coupe des âmes» appelée par les ASHANTI «kuduo».

Au moment de la mort, le kuduo, propriété des rois ou des courtisans, est laissé sur le site d'enfouissement, avec d'autres biens personnels.

Si le kuduo appartient à un chef suprême, il accompagne son tabouret noirci dans une salle spéciale consacrée à son esprit et à sa mémoire.

Cet exemplaire repose sur une base ajourée.

Le corps du récipient est orné à la fois de motifs géométriques et de motifs figuratifs représentant des caméléons.

Le caméléon, animal essentiel de la chaîne initiatique, apporte la connaissance des choses cachées.

Ses pouvoirs magiques expliquent sa présence sur de nombreux objets.

Le couvercle est décoré d'une scène représentant un roi entouré de ses sujets, une ombrelle le protège et il tient dans les mains un instrument cérémoniel.

€ 1 000 - 1 500







\*158

PENDENTIF KOMÉ THUNGBU BIEL

Burkina Faso - LOBI

H. 18 cm

Ivoire patinée par le temps et l'usage

Provenance - Ancienne collection du Professeur Maxime SOME

Le pendentif komé, en forme de sifflet votif dont le nom vernaculaire signifie «flûte d'éléphant», est relatif au culte des chasseurs d'éléphants teésé.

«Emprunté» par les LOBI aux LORHON, ce pendentif - taïri - représente d'ailleurs de manière stylisée une tête d'éléphant.

Deux trous au sommet permettent de passer une cordelette afin d'attacher le pendentif autour du cou.

Une fois son premier éléphant tué le komé est remis au disciple; ce dernier est alors protégé par Bâbâ, puissance liée à la chasse et en particulier à celle de l'éléphant

€ 400 - 500

\*159

MASQUE ZOOMORPHE PERLE

Cameroun BAMILEKE

Bois très dense, rondelles, perles de verre - une petite tête a été recollée

H. 29 cm, L. 32 cm, P. 38 cm

Ce masque casque représente une tête de panthère recouverte en grande partie de perles de verre.

La panthère est le symbole de la royauté par excellence.

Le fo (roi) s'appelle lui-même «la panthère, nongwi» et ses enfants sont ceux de cet animal.

Ici, la tête sommée de trois panthères prêtes à bondir, est traitée avec réalisme; le museau encadre une bouche entrouverte; les yeux petits et ronds sont centrés par une pupille figurée par un clou métallique et s'inscrivent dans des orbites de forme ovale; enfin les oreilles arrondies et disposées dans le plan frontal sont à l'écoute.

Le masque est recouvert de minuscules perles de verre étirées, granulaires foutomtcha de couleur jaune, bleu et rouge, cousues sur tissu et proposant des motifs en bandes ondulées; de grosses perles de verre dessinent les joues et les orbites; enfin le dessus du museau, le cou et le dessus du crâne sont recouverts de petites rondelles juxtaposées de douze à quinze. Ce type de masque sert à la célébration des rites d'intronisation et de succession, au culte commémoratif des ancêtres, de la fécondité, au prestige du fo, bref, à tout ce qui a trait au maintien de l'autorité politique et de la cohésion sociale.

Une de ses fonctions principales est de maîtriser les esprits maléfiques, surtout ceux des défunts qui hantent la brousse et le village.

Cet exemplaire de grande ancienneté, à belle patine croûteuse par endroits, présente un «perlage» d'une qualité exceptionnelle.

Bibliographie : J.P. NOTUE - L. PERROIS - Contribution à l'étude des sociétés secrètes chez les Bamiléké.

€ 1 000 - 1 200





\*160

CAGOULE ELEPHANT MBAP MTEM

Cameroun - BAMILEKE

Toile de jute, corail, os, perles

H. 139 cm

Provenance : Ancienne collection Olga RÖDEL

Ces masques sont une sorte de cagoule en tissu, se prolongeant sur l'avant et l'arrière par un long rabat rectangulaire.

De chaque côté, sont cousues deux larges oreilles

circulaires, rendues rigides par un décor serré de perles.

Les danseurs de la chefferie Babessi (Ndop)

photographiés en 1913, lors des funérailles de la reine-

mère NJAPNDOUNKE, de NJOYA, fo des BAMOUN,

portaient un grand nombre de ces masques.

Le masque mbap mten est le vêtement liturgique des

danseurs du tso ou nzen, qui est la danse de l'éléphant

qui a lieu à l'occasion des funérailles royales et des fêtes

agraires

€ 300 - 400



\*161

COUPLE DE GENIES DE LA BROUSSE

Burkina Faso - GAN

Bronze à patine d'ancienneté

H. 16 et 17 cm

Provenance - Ancienne collection Pascal Amblard -

Ancienne collection Professeur Jacques BECUWE

Bibliographie

Maine DURIEU - Bronzes gan ; la spirale du serpent

Editions Sèpia - 2005 - pages 100 à 110

Les statuette anthropomorphes incarnent l'esprit des

« génies » chez les GAN.

Elles servent à leur usage personnel, créant le lien avec les forces occultes pendant l'exercice de la divination.

Portées par leur propriétaire, elles tiennent lieu de fétiche protecteur.

€ 200 - 300



\*162

PENDENTIF DE PROTECTION ANTHROPOMORPHE

Burkina Faso - GAN

Bronze à belle patine d'ancienneté

H. 9 cm, L. 14,5 cm

Provenance -

- Ancienne collection Pascal AMBLARD

- Ancienne collection Professeur Jacques BECUWE

Les statuette anthropomorphes incarnent l'esprit des « génies » chez les GAN.

Elles servent à leur usage personnel, créant le lien avec les forces occultes pendant l'exercice de la divination.

€ 200 - 300





**\*163**  
**PENDENTIF DE PROTECTION ZOOMORPHE (Panthère)**  
 Burkina Faso - GAN  
 Bronze à belle patine d'ancienneté  
 H. 8 cm, L. 17,5 cm  
 Provenance  
 - Ancienne collection Pascal AMBLARD  
 - Ancienne collection Professeur Jacques BECUWE  
 La panthère symbolise dans de nombreuses sociétés africaines la force et la puissance liées à l'autorité politique et au pouvoir royal. Les panthères gan sont des pendentifs.  
 Les artistes forgerons ont su donner une forme réaliste et poétique à ces objets : le corps est souple et dynamique, comme en mouvement, entièrement décoré de fines lignes entrecroisées  
 € 200 - 300



**\*164**  
**TORFAN GRAND SERPENT DE DIVINATION**  
 (Objet rituel uri, symbole d'Uri-Tapèkè, entité itha sima)  
 Burkina Faso - GAN  
 Bronze à belle patine d'ancienneté  
 H. 28 cm  
 Provenance  
 - Ancienne collection Pascal AMBLARD  
 - Ancienne collection Professeur Jacques BECUWE  
 Le torfan est une entité spirituelle qui peut avoir une ou plusieurs têtes (jusqu'à dix) et s'exprimer sous différentes formes.  
 Ce fétiche a une grande puissance, sa force étant accrue par le nombre de têtes qu'il possède.  
 Tout féticheur possesseur d'un torfan est forcément guérisseur.  
 € 300 - 400



**\*165**  
**BRACELET ROYAL**  
 Côte d'Ivoire - BAOULE  
 Ivoire avec trace de portage - Avant 1930  
 Diam. 13 cm environ  
 € 100 - 200



**\*166**  
**BRACELET ROYAL**  
 Côte d'Ivoire - BAOULE  
 Ivoire avec trace de portage - Avant 1930  
 Diam. 14 cm environ  
 € 100 - 200

**\*167**  
**MAGNIFIQUE CUILLERE HONORIFIQUE**  
 WA KE MIA  
 République de Côte d'Ivoire - DAN  
 Bois, patine d'usage sombre  
 H. 44 cm  
 € 200 - 300





\*168

EFFIGIE DE CHEF DE LIGNAGE

Burkina Faso - BOBO

Bronze à belle patine d'ancienneté, traces de kaolin

H. 33 cm, Poids = 2920 g

Début XX<sup>e</sup> siècle

En position assise, les mains posées sur les genoux, ce personnage masculin adopte une attitude hiératique.

Porteur d'une coiffe richement décorée, le torse couvert de motifs en demi-spirale, il est paré de bracelets, de chevillères et d'un collier, le tout évoquant un personnage de haut rang, probablement un chef de lignage.

La présence de scarifications en «moustache de chat» au coin des lèvres, serait, selon Christopher ROY, caractéristique des BOBO ; encore qu'elles soient pratiquées par d'autres ethnies, tels leurs voisins bwa, mais, il est vrai, accompagnées d'autres marques tribales.

Cette représentation, fabriquée selon la technique à cire perdue, repose sur une tortue, animal symbolisant indépendance et autarcie.

€ 500 - 700

\*169

HOCHET DE DANSE ET DE DIVINATION

ANTHROPOMORPHE

République Démocratique du Congo (ex Zaïre)

- NKANU

Bois, corne, tissu et divers

H. 62 cm

€ 300 - 400



\*170

ORACLE A SOURIS GBEKRE SE

République de Côte d'Ivoire - BAOULE

Bois à belle patine d'usage, cuir d'antilope rouge, clous en fer, corde, épine de porc-épic, plumes, traces de kaolin.

H. 25 cm, L. 24 cm

Autrefois les souris savaient parler. Ces rongeurs ont la capacité de révéler le futur ou ce qui est caché aux yeux des humains.

Mais un élément perturbateur va rendre les souris muettes sans toutefois leur enlever leur savoir.

Ce personnage figure la représentation idéalisée du devin, en position assise, le dos tourné au gbekré sé; à noter que les hommes prennent exactement cette position assise, devant l'oracle, en attendant la réponse des souris.

€ 300 - 400







**171**  
**EFFIGIE FÉMININE JONYELENI**  
 Mali / République de Côte d'Ivoire - BAMANA  
 Bois, patine brune nuancée, métal  
 H. 62 cm

Les figurines jonyeleni - littéralement «belles jeunes femmes du jo» - reproduisent un archétype de l'idéal féminin, et sont sorties et données à voir lors des manifestations rituelles.

€ 800 - 1 000



**172**  
**RELIQUAIRE KOTA OBAMBA MBULU NGULU**  
 Gabon

Bois, alliage cuivreux, manques visibles  
 H. 50 cm (Avec socle)

Provenance : Collection de Jean et Jeannie Robert Vuibert forestier au Gabon 1948-1958

€ 1 400 - 1 600



**173**  
**RELIQUAIRE SANGO MBUMBA BWETE**  
 Gabon

Bois, alliage cuivreux,  
 H. 50 cm (Avec socle)

Provenance : Collection de Paul Vialatelle qui était pharmacien à Brazzaville dans les années 60.

€ 1 000 - 1 500



**174**  
HAUT DE SCEPTRE D'AUTORITE ET DE COMMANDEMENT  
présentant deux têtes en opposition  
République Démocratique du Congo - LUBA  
Bois, métal  
H. 38 cm  
€ 300 - 400



**\*175**  
CHASSE-MOUCHE ROYAL BLANDA NAWA  
République de Côte d'Ivoire - BAOULE  
Bois, feuilles d'or, crin de cheval, étoffe  
H. 23 cm

Ce chasse-mouches dont le manche est couvert d'un riche décor en relief, affleure sous une application de feuilles d'or. Surmontant le pommeau arrondi et évasé, posée sur une base conique, la tête d'une souris illustre très certainement un proverbe; rappelons que ce rongeur a la capacité de révéler le futur ou ce qui est caché aux yeux des humains. Trois visages ornent la garde à sa partie inférieure, un motif de hachures signifie à la fois la coiffure et la séparation des faciès.

€ 400 - 500

**\*176**

EFFIGIE FEMININE DEBOUT BEMBE

République Démocratique du Congo - BEMBE

Bois à patine d'usage exceptionnelle brun foncé, manques visibles et fissures d'ancienneté

H. 32 cm

Datation du musée de Milan - 1890 - 1920

Ancienne collection d'un diplomate en poste à Kinshasa - Estimation circa 1920

Ce très ancien et exceptionnel BEMBE de forme archaïque est typique des PRE-BEMBE décrits dans une abondante littérature.

Le temps faisant son oeuvre, les pieds sont érodés, il a perdu une main, l'autre a été recollée.

Il ne montre que le blanc des yeux fait de faïence importée, les pupilles n'étant pas marquées sur l'éclat de porcelaine : ce sont les yeux des possédés, «les globes oculaires sont retournés», en d'autres termes, les «choses» du monde des défunts deviennent visibles.

Le visage exprime la douceur et la sérénité, la bienveillance dans l'expression du regard, dans l'attitude et dans le geste.

La face antérieure de l'abdomen est couverte des superbes scarifications géométriques caractéristiques. Ce très ancien et exceptionnel BEMBE de forme archaïque est typique des PRE-BEMBE décrits dans une abondante littérature.

Le temps faisant son oeuvre, les pieds sont érodés, il a perdu une main, l'autre a été recollée.

Il ne montre que le blanc des yeux fait de faïence importée, les pupilles n'étant pas marquées sur l'éclat de porcelaine : ce sont les yeux des possédés, «les globes oculaires sont retournés», en d'autres termes, les «choses» du monde des défunts deviennent visibles.

Le visage exprime la douceur et la sérénité, la bienveillance dans l'expression du regard, dans l'attitude et dans le geste.

La face antérieure de l'abdomen est couverte des superbes scarifications géométriques caractéristiques.

Bibliographie : LEHUARD Raoul, LECOMTE Alain - Statuaire babembe - Editions 5 Continents - 2010

€ 1 500 - 2 000





\*177  
 MASQUE MUFUAMPO de la société Idangani  
 République démocratique du Congo  
 - SALAMPASSU  
 Fibres tressées, pigments divers, raphia  
 H. 36 cm  
 € 200 - 300



\*178  
 MAGNIFIQUE SCEPTRE DE COMMANDEMENT surmonté  
 d'un personnage (Chef de terre) et ses allégories sculptées  
 en relief  
 République Démocratique du Congo - KONGO  
 Bois-très belle patine  
 H. 99 cm  
 € 300 - 400

\*179  
 FETICHE ANTHROPOMORPHE  
 Bahr et Ghazal /Soudan - ZANDE  
 Bois dur et lourd, patine d'usage croûteuse, perles, coquillages,  
 ficelle.  
 H. 38 cm  
 William Fagg fut le premier à identifier et à attribuer aux  
 ZANDE, un corpus de sculptures caractérisé par «l'inhabituelle  
 et impressionnante conceptualisation de la tête et du corps...  
 nettement distincte du style MANGBETU auquel elles avaient été  
 jusqu'alors attribuées».  
 Selon Jan Lodewijk GROOTAERS ce style trouverait  
 vraisemblablement «son origine à Yambio, à la cour du roi Gbudue  
 (1835 - 1905)».  
 Cette statuette féminine présente une tête ovoïde dont la face  
 apparaît entièrement recouverte d'un relief finement gaufré, les  
 yeux en amande sont noircis par pyrogravure tout comme le nez  
 long et étroit qui se termine par des narines évasées circulaires au  
 dessus d'une bouche aux lèvres finement dessinées.  
 L'abdomen scarifié et volumineux qui évoque la grossesse est  
 porteur d'une hernie ombilicale.  
 Le dos est creusé d'une cavité centrée par un cauris incrusté.  
 Elle porte colliers, bracelets et ceinture de perles colorées et  
 coquillages témoignant de ses vertus apotropaïques.  
 Bibliographie - Jan Lodewijk GROOTAERS - Ubangi - Art et cultures  
 au coeur de l'Afrique - 2007 - Editions Actes Sud - p.254-255-257  
 € 400 - 500







\*180

BATON D'ACCOMPAGNEMENT CEPHALOMORPHE  
Tanzanie - NYAMWESI

H. 171 cm

Bois, belle patine d'ancienneté, pigments

La sculpture présente un étirement remarquable, véritable symbole axial ascensionnel de «l'Homme vertical», comme le souligne Willy MESTACH, établissant avec lui cet «Axis Mundi» qui lie la Terre au Ciel et le Monde de l'Air aux Mondes inférieurs. Pour voir un exemplaire proche : Jean-Willy MESTACH - L'intelligence des Formes - 2007 - Bruxelles - Marc Léo Félix, Tribal Arts S.P.R.L. - p. 185.

€ 300 - 400



181

ÉPÉE KALIMANTAN

INDONESIE - BORNEO -Dayak mandau (épée des coupeurs de têtes)

La poignée, appelée ulu, est en andouiller magnifiquement sculpté représentant une allégorie traditionnelle, Le fourreau, appelé Kumpang, est constitué de deux lames de bois

L. 68 cm

Belle collection privée

€ 600 -700

182

MASQUE FUNERAIRE ROYAL

Guinée - Libéria - Dan manon

Chez les Dan, les masques sont les esprits de la brousse et non leurs représentants.

Très nombreux dans leur diversité, les masques Dan sont nommés Guégo, «tête de masque».

Le terme général Glé (Gleu dans le sud-ouest) désignant le personnage entier.

Glé incarne la force spirituelle qui habite dans la forêt et souhaite participer à la vie du village.

Le porteur du masque et son propriétaire jouissent d'un statut très élevé dans la hiérarchie du village.

Leur apparition, lors de fêtes masquées, résout les conflits qui n'auraient pu être réglés par le chef du village.

Celui qui ne respecte pas les masques commet un crime grave contre sa société et sa religion,

Bois, fibres végétales, dents.

H. 18 cm

€ 600 - 800





**183**  
**BELLE POUPEE DE FERTILITE (AKWABA)** destinée à favoriser la fertilité  
 Ghana - Ashanti  
 Bois, patine brune marbrée de rouge/brun,  
 H. 30 cm  
*Collection privée Paris*  
**€ 400 - 500**



**185**  
**REPRESENTATION D'UN ROI OBA** sur son trône  
 Nigéria - ROYAUME DU BENIN  
 Epoque coloniale  
 Bronze  
 H. 27 cm - (avec Socle)  
**€ 600 - 800**



**184**  
**RARE ET EXCEPTIONNEL MASQUE EMBOLI**  
 Gabon - Kota  
 Bois  
 H. 51 cm  
**€ 2 000 - 3 000**  
*Collecté in situ avant 1950 , Collection particulière*  
**UNE EXCEPTION PLASTIQUE**  
*Par Louis Perrois*

*Tout en respectant les normes expressionnistes de la sculpture des Kota, ce grand masque emboli compte parmi les plus sidérants des masques connus de la région du bassin de l'Ivindo. Le visage, très allongé, s'impose par les puissantes arcades sourcilières marquées de quatre rides emboîtées, mettant en valeur des yeux aux paupières gonflées. A la modernité du geste sculptural s'ajoute celle du décor pictural, en larges aplats alternés de pigments blancs et noirs.*  
*L'emboli (appelé aussi mboto-mwa-bèmpoli) est un esprit de la forêt qui se manifeste au moment de l'initiation satsi des adolescents, chez les Kota, les Mahongwe et les Shamaye de la région de Makokou et de Mékambo (Gabon oriental).*  
*Ces masques, nombreux jusqu'aux années cinquante, sont devenus rares au fil des décennies en raison d'un abandon progressif des initiations villageoises.*  
**AN ARTISTIC EXCEPTION**  
*By Louis Perrois*



186  
 SUPERBE PANEAU D'AUTEL  
 Indonésie - ILE DE NIAS  
 Ce panneau de lignée noble, orné d'une figure royale sur un trône, et de divers éléments symboliques dont 2 sauriens  
 Bois sculpté, patine d'usage.  
 55 x 20 cm  
 Provenance : Collection française privée  
 € 300 - 400



187  
 PERSONNAGE SCHEMATIQUE de la mythologie HOPI  
 KACHINA  
 ETATS-UNIS - ARIZONA - NOUVEAU MEXIQUE  
 Bois polychrome  
 H. 38 cm  
 € 300 - 400



188  
 PERSONNAGE SCHÉMATIQUE de la mythologie HOPI  
 KACHINA  
 ETATS-UNIS - ARIZONA - NOUVEAU MEXIQUE  
 Bois polychrome  
 H. 37 cm  
 € 300 - 400







**189**  
 MASQUE PROTECTEUR posé à l'entrée des maison de  
 façon à exercer une fonction apotropaïque  
 Indonésie - TIMOR - ATONI  
 Corail fossile de montagne  
 H. 15 cm  
 € 200 - 300



**190**  
 MASQUE PROTECTEUR posé à l'entrée des maison de  
 façon à exercer une fonction apotropaïque  
 Indonésie - TIMOR - ATONI  
 Corail fossile de montagne  
 H. 18 cm  
 € 200 - 300



**191**  
 PERSONNAGE SCHEMATIQUE de la mythologie HOPI  
 KACHINA  
 ETATS-UNIS - ARIZONA - NOUVEAU MEXIQUE  
 Bois polychrome  
 H. 41 cm  
 € 300 - 400



**192**  
 PERSONNAGE SCHEMATIQUE de la mythologie  
 HOPI KACHINA  
 ETATS-UNIS - ARIZONA - NOUVEAU MEXIQUE  
 Bois polychrome  
 H. 38 cm  
 € 300 - 400



193  
 PERSONNAGE SCHEMATIQUE de la mythologie HOPI  
 KACHINA  
 ETATS-UNIS - ARIZONA - NOUVEAU MEXIQUE  
 Bois polychrome  
 H 36 cm  
 € 300 - 400



194  
 PERSONNAGE SCHEMATIQUE de la mythologie HOPI  
 KACHINA  
 ETATS-UNIS - ARIZONA - NOUVEAU MEXIQUE  
 Bois polychrome  
 H .37 cm  
 € 300 - 400



195  
 PERSONNAGE SCHEMATIQUE de la mythologie HOPI  
 KACHINA  
 ETATS-UNIS - ARIZONA - NOUVEAU MEXIQUE  
 Bois polychrome  
 H. 29 cm  
 € 300 - 400



196  
 MASQUE ESQUIMAU  
 GROELAND - Région d'AMMASSALIK  
 Bois, dents en os de caribou  
 H. 42 cm environ  
 € 600 - 800





**197**  
PAIRE DE LUNETTES DE NEIGE ( ilgaak)  
ALASKA - INUIT  
Os de caribou ou de baleine  
Traditionnellement utilisé par les Inuits et Yupiks, et  
d'autres peuples de l'Arctique afin de prévenir la cécité  
des neiges  
L. 20 cm environ  
€ 200 - 300



**198**  
PAIRE DE LUNETTES DE NEIGE ( ilgaak)  
ALASKA - INUIT  
Os de caribou ou de baleine  
Traditionnellement utilisé par les Inuits et Yupiks, et  
d'autres peuples de l'Arctique afin de prévenir la cécité  
des neiges  
L. 20 cm environ  
€ 200 - 300



**199**  
PAIRE DE LUNETTES DE NEIGE ( ilgaak)  
ALASKA - INUIT  
Os de caribou ou de baleine  
Traditionnellement utilisé par les Inuits et Yupiks, et  
d'autres peuples de l'Arctique  
L. 20 cm environ  
€ 200 - 300



**200**  
APPUI-TÊTE  
ALASKA - INUIT  
Os de caribou ou de baleine  
Traditionnellement utilisé par les Inuits et Yupiks, et  
d'autres peuples de l'Arctique afin de prévenir la cécité  
des neiges  
H. 15 cm, L. 20 cm environ  
€ 100 - 200





3 impasse des Cheveau-Légers - 78000 Versailles  
tél. +33(0)1 39 50 69 82 - télécopie +33(0)1 39 49 04 17  
contact@versaillesencheres.com - www.versaillesencheres.auction.fr

## ORDRE D'ACHAT / ABSENTEE BID FORM

Merci de remplir et de renvoyer ce formulaire par mail (contact@versaillesencheres.com), ou de le faxer (+33 (0)1 39 49 04 17), accompagné d'un RIB et d'une copie de pièce d'identité

Nom, Prénom:

Adresse:

Téléphone (dom.):  
e-mail:

Téléphone (bur.):

Téléphone (portable):

ORDRE D'ACHAT. Après avoir pris connaissance des conditions de vente décrites dans le catalogue, je déclare les accepter et vous prie d'acquérir pour mon compte personnel aux limites indiquées en euros, les lots que j'ai désignés ci-dessous (les limites ne comprennent pas les frais légaux)

ENCHÈRES TÉLÉPHONIQUES. Je souhaite enchérir par téléphone le jour de la vente sur les lots ci-après. Me joindre au :

N° LOT	DESCRIPTION	Limite en euros

Informations obligatoires: Nom et adresse de votre banque

Nom du responsable de votre compte:

Téléphone:

Ci-joint mon relevé d'identité bancaire (RIB)

Je n'ai pas de RIB, je vous précise mes références bancaires:

IBAN:

SWIFT:

Je confirme mes ordres ci-dessus et certifie l'exactitude des informations qui précèdent

Date:

Signature obligatoire:

VERSAILLES ENCHERES SAS - 3 impasse des Cheveau-Légers -78000 Versailles  
+33(0)1 39 50 69 82 - contact@versaillesencheres.com  
www.versaillesencheres.com - www.versaillesencheres.auction.fr  
SVV agrément 2002-120





## CALENDRIER DES PROCHAINES VENTES 2022- 2023

**Dimanche 4 décembre à 14h30**

Vente Bijoux, Argenterie et Mode

Expert : Madame Béatrice Maisonneuve

Madame Valérie Taëb

\*

**Mercredi 7 décembre à 14h30**

Vente Mobilier et Objets d'art - Marine

\*

**Dimanche 11 décembre à 14h30**

Vente 1850 - 1950

\*

**Dimanche 18 décembre à 14h30**

Art Abstrait et Contemporain

Contact : Marie Renoir

---

**Mardi 24 janvier 2023 à 14h30**

Charles Despiau (1874-1946)

60 œuvres originales

Contact : Thierry de Crisnay

---

**Samedi 11 février 2023 à 14h30**

Art d'Asie

Expert : Jean Yves Nathan (CEA)

\*

**Février 2023**

Vente Art Tribal et Océanie

Expert : Professeur Jacques Becuwe

---

Décembre Janvier Février : se renseigner à l'accueil pour les dates des ventes

« Petits Trésors du Quotidien »

---

**AUTRES VENTES EN PREPARATION PREMIER SEMESTRE 2023**

**VINTAGE – STREET ART – MADE IN USA – VINS**

**LIVRES – PHOTOGRAPHIES ANCIENNES ET MODERNES – HAUTE PARFUMERIE – TIMBRES**

**ART DECORATIFS - IMPRESSIONNISME- HAUTE EPOQUE**

*Pour inclure des lots dans ces ventes, jusqu'à un mois avant la date de vente :  
Tél : 01.39.50.69.82 ou [contact@versaillesencheres.com](mailto:contact@versaillesencheres.com)*

**V**ERSAILLES  
**E**NCHÈRES

